



BSVillage
PISCINE - WELLNESS - OUTDOOR

MANUALE DI MONTAGGIO PISCINE OPUS OVALI



www.bsvillage.com

ISTRUZIONI PISCINA FUORI TERRA

SERIE OPUS OVALE

ATTENZIONE!

Informazioni sulla sicurezza.

La vostra piscina è stata progettata per potervi garantire molti anni di divertimento, con la vostra famiglia, in tutta sicurezza. Tuttavia quando viene utilizzata in modo non corretto, una piscina può essere pericolosa. Per garantire un utilizzo sicuro della vostra piscina è importante, osservare le seguenti precauzioni:

- Non tuffarsi - Non saltare – Non giocare in modo violento - Non correre o spingere - Non camminare sulla guida superiore. Può essere scivoloso e non va trattata come passaggio. - Attaccare tutte le etichette di sicurezza fornite con la piscina secondo le istruzioni.

- Tenere una fune di sicurezza da 15m con un salvagente con un diametro esterno di 40 cm in un punto accessibile, in prossimità della piscina.

- Posizionare in prossimità di tutti gli ingressi alla piscina una rubrica telefonica contenente i numeri:

- della stazione di polizia di zona
- dei vigili del fuoco di zona
- dell' Unità di Pronto Soccorso di zona
- del Servizio di ambulanza più vicina
- dell'Ospedale più vicino
- di un medico disponibile di zona

- Prevedere delle recinzioni o cinte indipendenti dalla casa, quali protezioni intorno all'area della piscina. La recinzione

deve essere realizzata con materiale di lunga durata di altezza pari ad almeno 1m dal suolo per rendere inaccessibile l'accesso involontario a bambini o a persone non invitate.

- Assicurarsi che la porta d'accesso sia sempre chiusa. In quanto a capacità e recinzione attenersi ai requisiti del regolamento edilizio locale.

- Verificare presso il proprio comune se sono in vigore regolamenti speciali.

- Evitare le bevande alcoliche e di utilizzare qualsiasi sostanza,

che potrebbe influenzare negativamente la vostra capacità di giudizio e la prontezza di riflessi.

- Non utilizzare la piscina da soli. Tutti i bambini devono essere costantemente sorvegliati.

- Non utilizzare la piscina, se il fondo non è chiaramente visibile. Durante le ore notturne, prevedere un'illuminazione adeguata. I proprietari della piscina sono responsabili di fornire un'adeguata illuminazione al fondo, della segnaletica di sicurezza e dei percorsi, conformi al regolamento del proprio comune di residenza.

- Non salire, stare in piedi o seduto sulla struttura della piscina o del sistema di filtraggio. I componenti come il sistema di filtrazione,

pompe, e riscaldatori devono essere posizionati in modo da evitare che possano essere utilizzati dai bambini come mezzo di accesso alla piscina.

- Assicurarsi che tutti i giocattoli, sedie e tavoli o oggetti simili

su cui i bambini potrebbero salire siano almeno ad 1 metro di distanza dalla piscina.

- Non utilizzare la piscina durante i temporali o pioggia.

- Per maggiori informazioni sulla sicurezza della piscina fare riferimento alle pubblicazioni disponibili di Nazionale Spa e Pool Institute (NSPI).

AVVISO IMPORTANTE!

Leggere prima di installare

Gli adesivi di sicurezza (contenuti nella relativa busta di sicurezza nel cartone del telaio) devono essere attaccati secondo le istruzioni riportate di seguito. Il mancato adempimento ad installare correttamente le etichette di avvertenza renderà nulla la garanzia. Qualora tali etichette non siano applicate, in caso di lesioni, possono esporre l'utente a responsabilità maggiore.

ATTENZIONE!

Informazioni sulla sicurezza

Avviso ai possessori di una piscina e installatori

Queste avvertenze non devono essere rimosse in qualsiasi circostanza!

Nel caso in cui diventino difficilmente leggibili o siano mancanti si prega di richiederne la sostituzione, che sarà fornita a titolo gratuito.

Acquisite familiarità con la piscina, queste etichette unitamente alla vostra collaborazione possono salvare una vita!

In aggiunta, qualora queste istruzioni non vengano seguite possono esporvi a responsabilità maggiore in caso di infortunio.

! DANGER



NO DIVING - NO JUMPING
SHALLOW WATER
DIVING OR JUMPING MAY CAUSE DEATH
OR PERMANENT INJURY

NE PAS PLONGER
NE PAS SAUTER
EAU PEU PROFONDE
DANGER DE MORT OU DE BLESSURES
PERMANENTES EN CAS DE PLONGEON
OU DE SAUT

SEE OUR WEBSITE: www.bsvillage.com FOR MORE INFORMATION ON THIS SIGN.
© 2017 BSV VILLAGE. ALL RIGHTS RESERVED. 1920506 Rev. 0

Posizionare il seguente cartello in modo tale che sia ben visibile da ogni accesso alla piscina.

E' possibile richiederne una quantità maggiore rispetto a quella fornita.



Etichette da posizionare sul rivestimento interno sopra al livello dell'acqua e

posizionarle in 2 punti a pari distanza dalla scala.

ISTRUZIONI PER PISCINE SERIE OPUS OVALI

È necessario usare questo libretto di istruzioni per familiarizzare con tutto ciò che è coinvolto con l'installazione, e per ottenere un'approfondita comprensione delle procedure passo-passo e che si stanno per eseguire. Se non si seguono a fondo le istruzioni di questo libretto, si potrebbe danneggiare la piscina o alcune proprietà e invalidare la garanzia.

(Fare riferimento alla garanzia per i dettagli completi sulle condizioni e limitazioni).

Pianificare l'installazione

Prima di iniziare, assicurarsi che il proprio impianto soddisfi tutti i regolamenti comunali e i codici locali in materia di installazioni di piscina fuori terra. Assicuratevi di controllare le leggi locali per quanto riguarda la costruzione e gli impianti elettrici, e assicurarsi che la piscina sia installata in conformità a tutte le norme di sicurezza relative alla recinzione della piscina e coperture.

IMPORTANTE

Le piscine fuori terra non sono progettate per essere installate sotto la superficie. Le forze esercitate dal terreno contro le pareti della piscina le possono far cedere. Se l'installazione viene eseguita da un installatore professionista, devono essere seguite le istruzioni di questo libretto. Il produttore non sarà responsabile per l'installazione impropria.

Prima di iniziare

Assicurarsi di avere tutte le parti e le attrezzature necessarie per assemblare e installare la vostra piscina. (Vedere l'elenco parti della piscina nel foglio di istruzioni specifico) Se trovate irregolarità, ad esempio parti mancanti o pezzi difettosi rivolgersi al proprio rivenditore autorizzato per la sostituzione.

Strumenti necessari per il montaggio

- Metro a nastro
- pennarello
- I chiodi
- martello in gomma
- corda
- seghetto
- Chiave regolabile
- Cutter
- rinalzatrice
- livella da carpentiere
- rastrello da giardino
- cacciavite a croce
- Pala
- cordino per livello
- Paletto di legno
- nastro in tessuto pesante di 5 cm
- mollette da 8 cm
- Pinze
- Livello ottico
- aspirapolvere (industriale)
- barrette d'acciaio
- chiave a tubo
- rullo

FASE 1: PREPARAZIONE DEL SITO

FASE 1.1: PREPARAZIONE AREA



Per selezionare un sito appropriato, considerare quanto segue:

- La distanza dalla recinzione
- Posizione accessori (filtro, pavimentazione, fonte di energia, ecc)
- Le prese elettriche
- Zone estirpate
- I cavi aerei elettrici
- Gli alberi circostanti (radici e foglie che cadono)
- La riflessione del sole
- I cavi sotterranei e condutture di gas
- I venti prevalenti

***NOTA 1:** Non installare la piscina a contatto diretto con, asfalto, legno, erba, erba, ghiaia o terreni trattati chimicamente.

Non installare la piscina nelle giornate di vento. Assicurarsi di avere almeno 3 o più aiutanti.

***NOTA 2:** E' estremamente importante che la superficie del terreno sia stabile e livellata, e che il sito piscina sia privo di erba, rocce, radici, o altri oggetti taglienti. Qualsiasi residuo di ciuffi d' erba lasciata sotto la piscina può marcire e liberare un odore sgradevole.

***NOTA 3:** Evitare di installare la piscina su superfici trattate con prodotti petroliferi, diserbanti o prodotti chimici che in questo caso potrebbero influenzare negativamente l'installazione piscina e danneggiare il liner. L'intera superficie della piscina deve essere livellata. Non riempire tale area con terreno di riporto, in quanto non avrebbe la forza necessaria per sostenere il peso della piscina.

ATTENZIONE! Il produttore non è responsabile per eventuali danni alla vostra piscina se non è stata installata secondo le istruzioni d'installazione. Installare la piscina su un terreno morbido o non livellato annullerà la garanzia.



FASE 1.2: PRE-MONTAGGIO DELLA SEZIONE DIRITTA

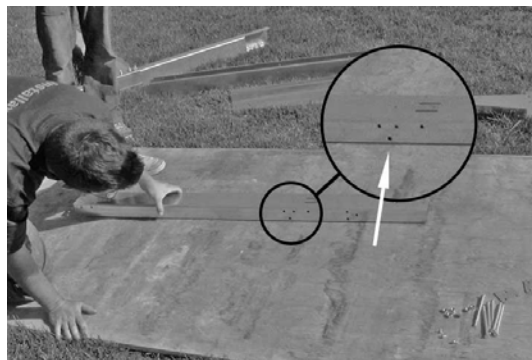
NOTA: Per la nomenclatura parti, si prega di consultare l'elenco nell'allegato "LISTA DEI COMPONENTI"

Fissaggio delle canaline

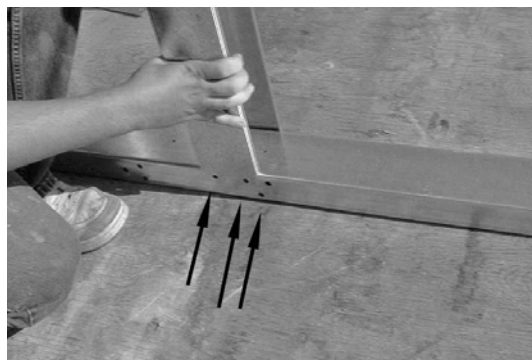
1.2.1: Sovrapponi la canalina superiore a quella inferiore (apertura della canalina inferiore è rivolta verso l'alto). La canalina superiore è quella che riveste quella inferiore



1.2.2 : Allineare i fori delle canaline senza inserire, per ora, nessun bullone.



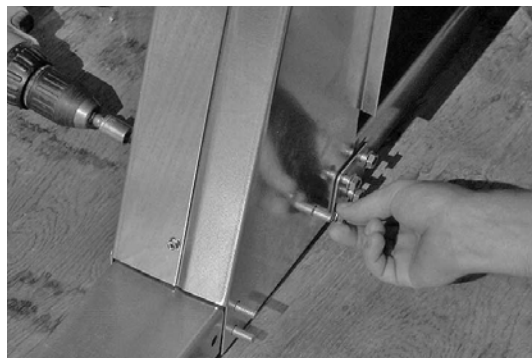
1.2.3 : Far scorrere il montante in acciaio sulla canalina superiore facendo attenzione che i fori siano allineati. L'apertura del montante in acciaio deve essere rivolta verso la parte più lunga della canalina superiore.



1.2.4 : Inserire i rinforzi a destra e a sinistra. Assicurarsi che i fori siano allineati. Far scorrere il montante in acciaio sulla canalina superiore.



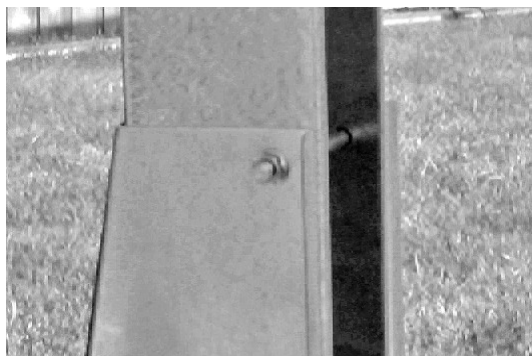
1.2.5 : Tutti i fori devono essere allineati a questo punto, imbullonate i componenti come mostrato in figura, ricordandosi di inserire, su entrambe i lati dei rinforzi, le piastrine a 3 fori utilizzando le viti $\varnothing 8 \times 125$ mm con relativi dadi sulle canaline e $\varnothing 8 \times 115$ mm per i fori sul montante.



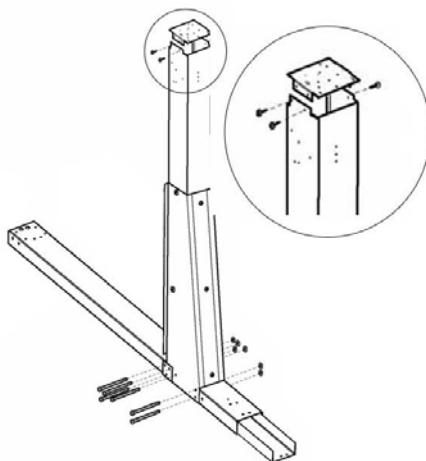
1.2.6: Una volta che questi pezzi sono in posizione, unire i due rinforzi con 3 viti $\varnothing 5 \times 20$ stringendole con un cacciavite a croce



1.2.7: Al fine di garantire che il montante in acciaio ed i le canaline siano ad angolo retto durante il montaggio, spingere le estremità del montante in acciaio sulle canaline e stringendo i bulloni nello stesso momento. In primo luogo, stringere i bulloni delle canaline, mantenendo una buona pressione. Stringere poi le viti sul montante.

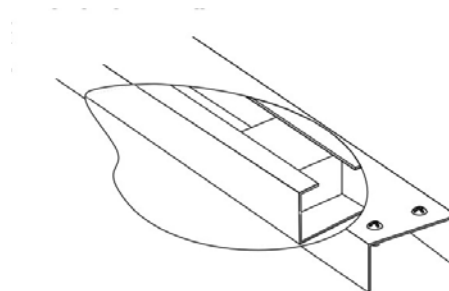


1.2.8 : Inserire una piastra superiore di acciaio sulla parte superiore di ogni montante.
I fori della piastra superiore devono essere allineati e avvitato sul lato utilizzando una vite \varnothing 5 x 20.



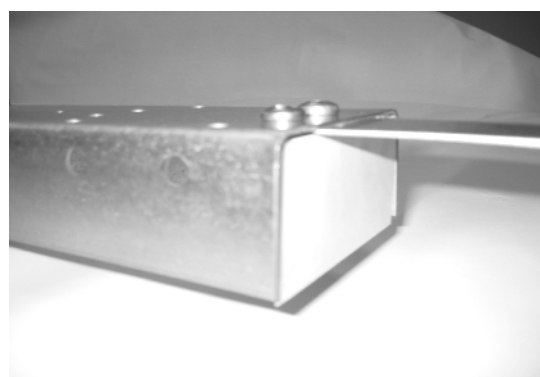
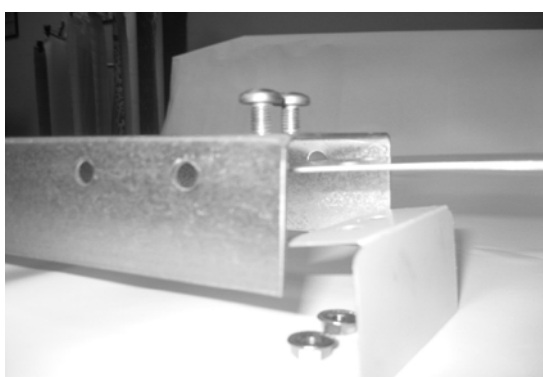
1.2.9 : Montaggio delle calotte di terminazione delle canaline e delle reggette.
Prima di avvitare le reggette alle canaline, aggiungere queste calotte ad ogni estremità delle canaline.

1.2.9.1: Inserire un blocco di polistirolo nella parte anteriore della canalina all' estremità della reggetta, inserirlo almeno 4 cm oltre il bordo della canalina.



1.2.9.2 : Far scorrere una reggetta sotto la parte anteriore di una canalina, allineare i due fori delle calotte di terminazione con quelli della canalina e delle reggette.

1.2.9.3 : Fissare le calotte e le reggette alla canalina usando i le viti \varnothing 8 x 12 mm con relativi dadi



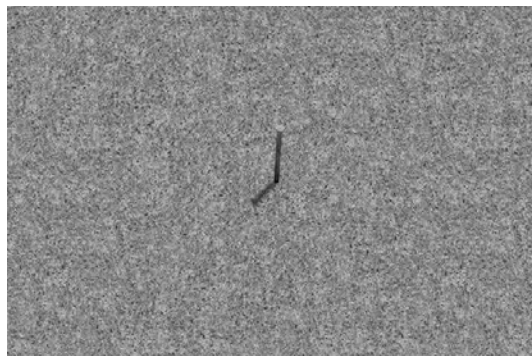
NOTA: Non allarmatevi se non si sta utilizzando tutti i fori presenti nelle canaline

FASE 1.3: TRACCIATURA E MARCATURA DEL TERRENO.

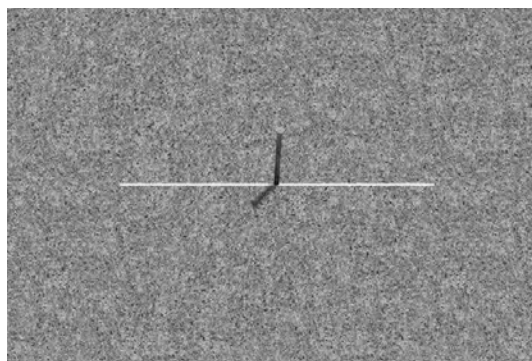
Misure

NOTA: E' importante misurare l'area al fine di scegliere il sito per la vostra piscina. Le dimensioni della piscina si può vedere nelle pagine allegate alla fine di questo documento sotto la voce: MISURE.

1.3.1: Dopo aver deciso la posizione migliore, in cui installare la piscina, segnare il centro della stessa piantando un tondino di acciaio nel terreno.

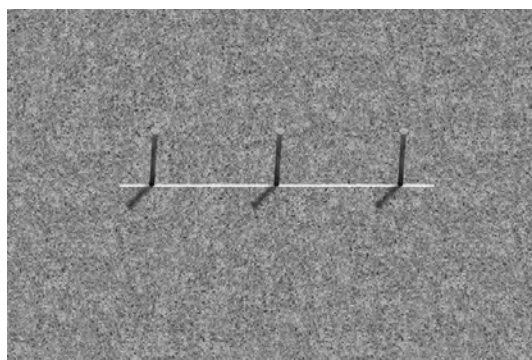


1.3.2: Da questo centro, tracciare una linea retta che definisce la linea centrale della piscina.



1.3.3 : Ricerca nell' allegato - DIMENSIONI, per la lunghezza della piscina associata alla lettera "A".

1.3.4 : La piscina sarà posizionata al centro di questa misura, pertanto segnare la mezzeria per posizionarla.



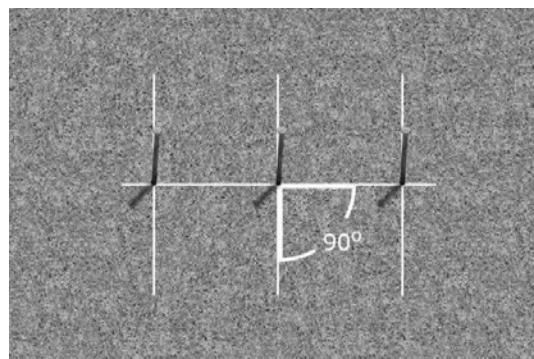
1.3.5 : Mettere un tondino in acciaio a ciascuna estremità di tale misura.

ATTENZIONE! Si consiglia di mantenere questi tondini in acciaio per l'installazione della parete

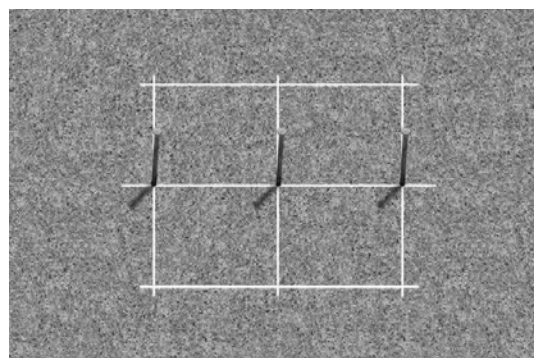
Tracciare la parte diritta della piscina

1.3.6 : Cerca nell' allegato - DIMENSIONI, per la larghezza della piscina associata alla lettera "B"

1.3.7 : Marcare la mezzeria di questa misura "B" sul terreno tenendo come centro i 3 tondini in acciaio. L'intersezione di queste linee deve formare angoli retti. Tracciare con la vernice spray.



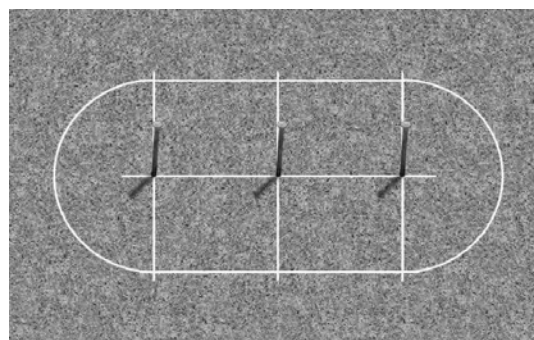
1.3.8 : Tracciare una linea retta che unisce le estremità di queste nuove linee.



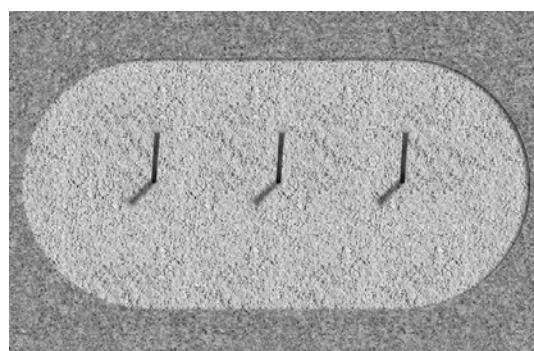
Tracciare le linee curve per le sezioni tonde

1.3.9 : Fissare una corda ad uno dei tondini in acciaio ad uno dei punti di riferimento (ad una delle estremità della linea centrale).

1.3.10 : Tirare la corda da un lato della vasca verso l'altro lato mantenendo la corda in tensione per tracciare un arco. Procedere allo stesso modo per l'altra sezione tonda.



1.3.11 : Dopo aver tracciato, togliere l'erba con una fresa lasciando una spalla di 50 cm intorno al perimetro



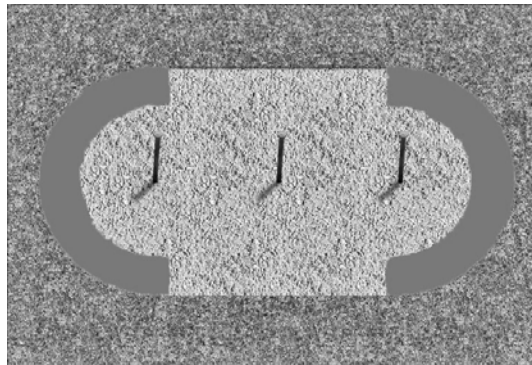
ATTENZIONE! Non rimuovere i 3 tondini in acciaio, mentre si rimuove l'erba.

FASE 1.4: LIVELLAMENTO DEL TERRENO

1.4.1: Livella il terreno utilizzando una pala, un rastrello e un livello ottico. Rimuovere tutti i punti alti e livellare il punto più basso all'interno dei confini. Non aggiungere TERRENO AL SITO! Aggiungere terreno non fornirà la forza necessaria per sostenere il peso della piscina. Il terreno deve sempre essere solido. L'intero fondo deve essere liscio e privo di pietre, bastoni e altri materiali estranei che potrebbero forare il liner.

1.4.2 : IMPORTANTE - GELO: Nella zona in cui il congelamento del terreno è forte o il drenaggio è carente, si consiglia di aggiungere 5 cm di ghiaia nella sezione tonda per 50 cm larghezza . Questa fascia di ghiaia deve essere livellata e compattata e deve trovarsi sotto la parete della piscina.

1.4.3 :Tracciare l'asse principale che collega i 3 tondini in acciaio.



FASE 1.5: LIVELLAMENTO E POSIZIONAMENTO DELLA STRUTTURA IN ACCIAIO

NOTA: Questo passaggio è molto importante! Seguire attentamente le istruzioni

TRACCIATURA

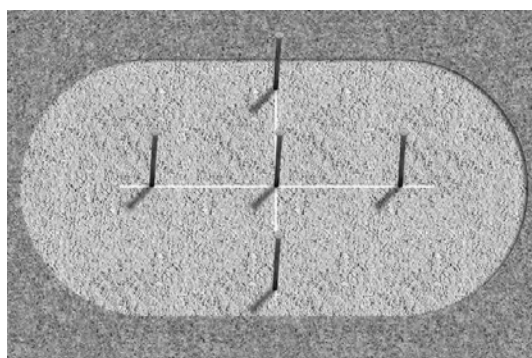
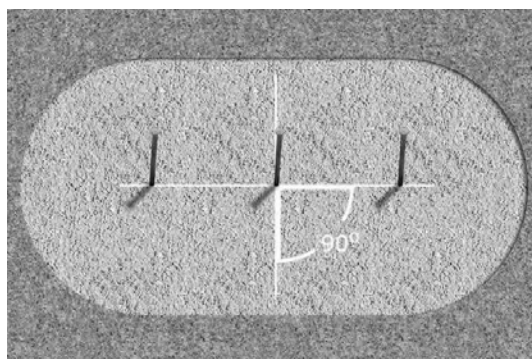
Prima di procedere, è necessario tracciare la posizione di ogni struttura in acciaio

1.5.1 : Cerca nell' allegato - DIMENSIONI, per la larghezza della piscina associata alla lettera "B".

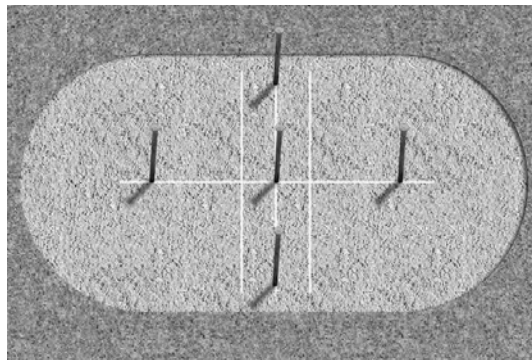
1.5.1.1 : Il centro di questa misura deve passare attraverso la barra di acciaio dal centro avendo cura che l'intersezione sia di 90 gradi.

1.5.1.2 : Verificare che le misure siano identiche su entrambi i lati della piscina. Una volta verificato, piantare un tondino d'acciaio ad ogni estremità.

NOTA: Per le giuste misure, si deve fare riferimento alle dimensioni della vostra piscina. (Vedi ALLEGATO - dimensioni reali)



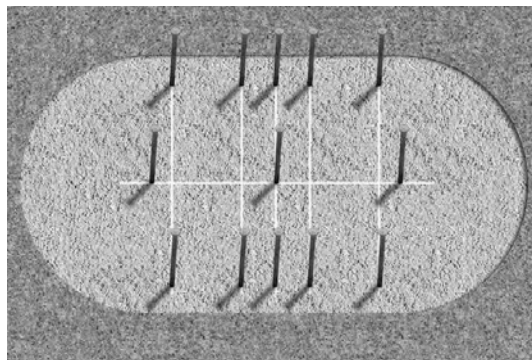
1.5.1.3 : Dal centro del tondino d'acciaio, cerca nell' allegato - DIMENSIONI la misura "C". Segnalo sull'asse centrale in entrambe le direzioni. Pianta un tondino d'acciaio nei punti esatti. Trasferire tale misura su entrambi i lati della piscina piantando tondini in acciaio nei punti esatti. Tracciare queste nuove linee con vernice spray.



1.5.1.4 : Partendo dal nuovo punto segnato, spostarsi di 107 cm rispetto all'asse centrale. Queste misure devono essere speculari sui due lati della piscina.

1.5.1.5 : Ripetere il punto 1.5.1.4, aggiungendo i picchetti sull'asse centrale e ai due lati della piscina. Fermarsi quando si ha tracciato lo stesso numero di linee indicate sulle istruzioni. (Vedi ALLEGATO - dimensioni reali)

1.5.1.6: Controllare che tutte le misure siano parallele.



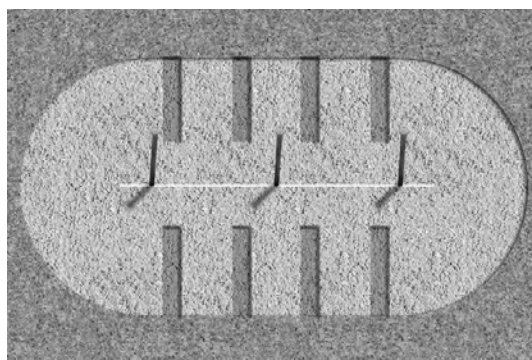
Fase 1.5.2 SCAVI

1.5.2.1 : In corrispondenza di ogni montante in acciaio, scavare una fossa da 8 a 13 cm di profondità per 25 cm di larghezza e la lunghezza di 133 cm $\frac{1}{2}$ lunghezza.

OBIETTIVO: Le piastre di fondo per il tratto rettilineo devono essere allo stesso livello della graniglia (vedere il punto 1.3.12). Se non avete messo la ghiaia, comprenderete che le piastre di fondo in tutta la piscina devono essere allo stesso livello. La garanzia sarà nulla se non sono conformi a questo requisito.

1.5.2.2 : Applicare 2,5 cm di graniglia, quindi comprimere.

1.5.2.3 : Collocare un blocco in calcestruzzo di 5 cm a ciascuna estremità dello scavo.



1.5.2.4 : Misure da prendere (3):

A) Quando il blocco viene posizionato, misurare la profondità della fossa (deve essere 5 cm di profondità).

B) Assicurarsi che il blocco sia a livello utilizzando un livello ottico.

C) Verificare che i due blocchi sono allo stesso livello.



Ripetere questa operazione per ogni montante in acciaio sullo stesso lato della piscina.



Fase 1.5.3 Posizionare le strutture in acciaio

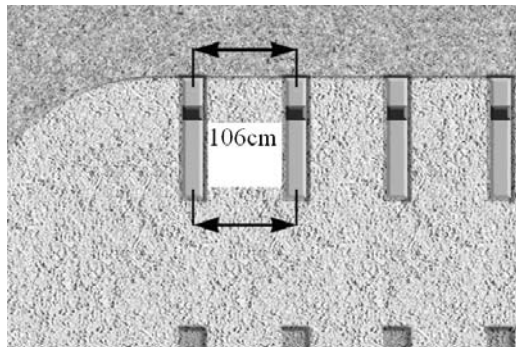
NOTA: Questo passaggio è molto importante! Seguire attentamente le istruzioni.

È necessario montare le strutture in acciaio sullo stesso lato prima di assemblare l'altro lato

1.5.3.1 : Posizionare le strutture in acciaio presso la propria sede sui blocchi in modo che siano paralleli.



1.5.3.2: La misura richiesta tra le strutture in acciaio è 106 cm dal centro di ciascuna canalina. Queste misurazioni vengono effettuate su ciascuna estremità della canalina.



1.5.3.3: Quando tutte le strutture sono installate sullo stesso lato, è necessario verificare la loro altezza con un livello ottico, verificare i due assi verticali con una bolla e un metro.



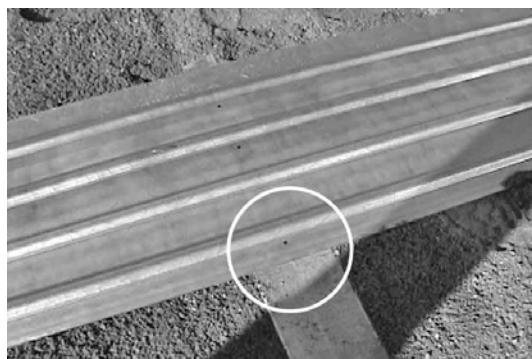
1.5.3.4: Tutte le strutture di acciaio devono essere allo stesso livello. Se uno è troppo alto o troppo basso, dovrà essere regolato.

FASE 1.5.4: Piastra di compressione

1.5.4.1 : Mettere graniglia o del terreno dove si trovano le piastre di compressione. Ciò avrà l'effetto di sostenere le piastre.

1.5.4.2: Mettere le piastre di compressione sulle estremità della canalina a 52 cm "dal montante in acciaio. La parte ondulata delle lastre deve essere in alto e la parte piatta rivolta verso il suolo.

1.5.4.3: Per l'allineamento della piastra di compressione vi è un foro a meno di 2,5 cm dal bordo della piastra. Questo foro va rivolto verso la parte verticale della struttura in acciaio. Una volta che le piastre sono in posizione, fissarle alle canaline utilizzando due viti 6 x 20.



1.5.4.4: Una volta che tutte le piastre vengono fissati alle canaline, le piastre devono sovrapporsi. Fissare le piastre tra loro utilizzando tre 6 x 20 viti in ciascuna area di sovrapposizione.



1.5.4.5: Se i fori non si allineano, **non praticare dei fori!** Verificare l'allineamento delle strutture in acciaio.

1.5.4.6: Continuare l'installazione delle piastre di compressione sullo stesso lato.

1.5.5: Controllo del livello e l'allineamento delle strutture in acciaio

- Controllare che le strutture in acciaio siano correttamente allineate e livellate.
- Misurare la superficie verticale e orizzontale, il livello dei montanti in acciaio con una livella a bolla.
- Controllare l'altezza della canalina, l'estremità della fascia dove verrà inserita la parete della piscina utilizzando un livello ottico.



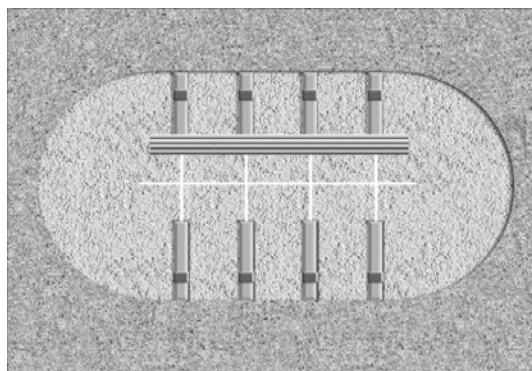
1.5.6: Copertura delle canaline.

Aggiungere e compattare la graniglia intorno alle strutture in acciaio. Prestare attenzione a non spostare le strutture.



FASE 1.5.7 : Installazione delle strutture in acciaio sull'altro lato della piscina.

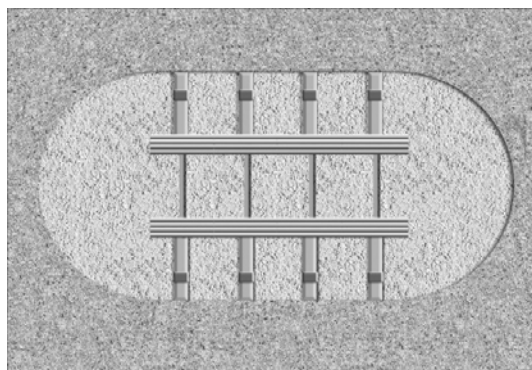
1.5.7.1 : Montare le strutture in acciaio come descritto nel passaggio **1.5.3**. È necessario allineare le strutture in acciaio con quelli dall'altra parte facendo riferimento alla tracciatura fatta in precedenza. La distanza tra i gruppi delle strutture in acciaio su entrambi i lati sarà determinata dalla lunghezza delle reglette metalliche da installare in base al passaggio successivo.



1.5.7.2 : Aggiungere le reggette metalliche su quelle già collegate alle strutture in acciaio. Le reggette di metallo devono essere assemblate con due viti 6 x 20 mm e due dadi 6mm, la testa delle viti deve essere in cima.



1.5.7.3 : Mettere le piastre di compressione come descritto nei passaggi 1.5.4.1 alla 1.5.4.6.

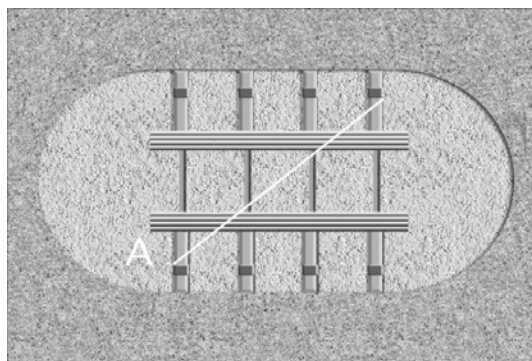


1.5.7.4 : Controllare il livello e l'allineamento delle strutture in acciaio, come descritto al punto 1.5.5.

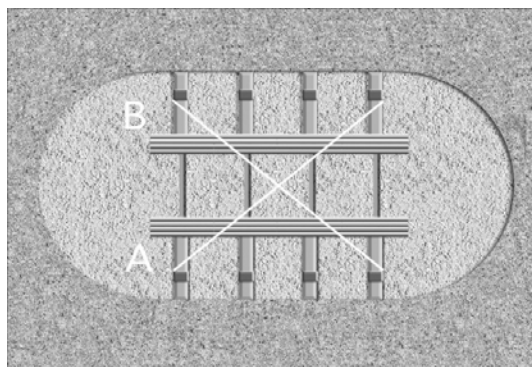
1.5.7.5 : Per ora non riempire intorno alle strutture in acciaio su questo lato della piscina.

FASE 1.5.8 : Una volta che tutte le strutture di acciaio sono state collocate e collegate, è necessario eseguire la quadratura del lato dritto. Questo passo è cruciale

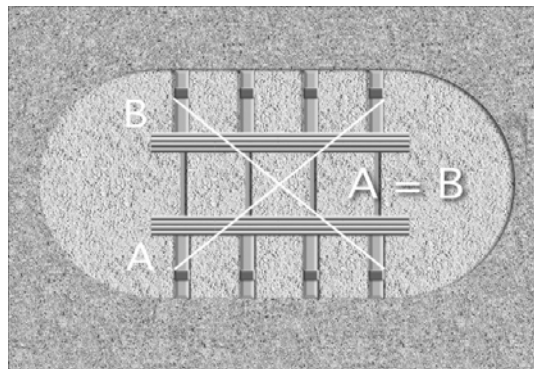
1.5.8.1 : Prendere una misura dall'esterno della prima struttura in acciaio da un lato, verso l'esterno dell'ultima struttura in acciaio sul lato opposto (le due strutture in acciaio più lontano l'una dall'altra).



1.5.8.2 : Procedere nello stesso modo con le altre due strutture in acciaio contrapposte.



1.5.8.3 : Confrontare le misurazioni. Le misure devono essere identiche, se vi è una differenza, far scorrere tutto il gruppo di strutture in acciaio sul lato in cui il riempimento non è stato fatto.



1.5.9 : Sollevare le reggette per 0,5 cm al centro con graniglia o sabbia.

Questo passo è cruciale, perché aiuta a bilanciare la pressione dell'acqua sulle strutture in acciaio quando la piscina sarà riempita.

1.5.10 : Coprire l'estremità delle canaline sull'altro lato della piscina.

1.5.11 : Aggiungere e compattare la graniglia intorno alle strutture in acciaio. Fare attenzione a non spostare le strutture



1.5.12: Togliere tutti i tondini in acciaio dall'interno della piscina.

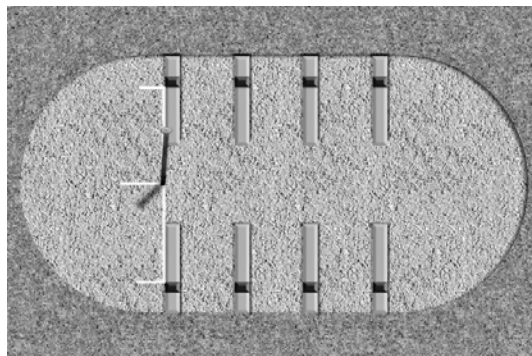
FASE 1.5.13 : Misurazione dei punti di riferimento

Questo passaggio serve a garantire un allineamento corretto delle sezioni tonde della piscina con la sezione diritta.

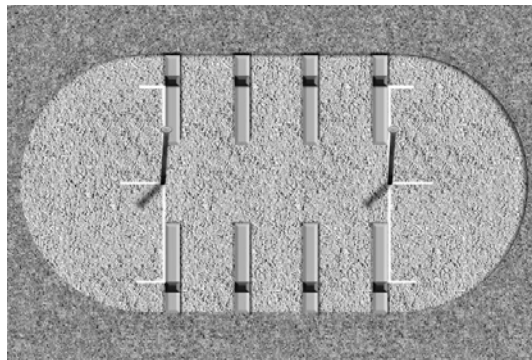
NOTA 1: Questa procedura serve a confermare che la linea centrale sia nella stessa posizione. E' molto probabile che l'asse centrale si sia spostato quindi le barre in acciaio alle estremità della linea centrale devono essere riallineate per creare le sezioni tonde.

1.5.13.1 : Misurare la prima struttura in acciaio alla sua base e la struttura in acciaio opposta davanti.

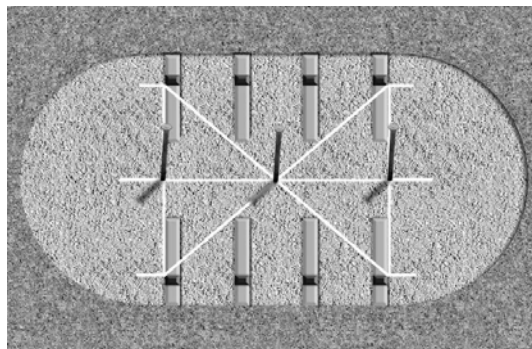
1.5.13.2 : Segnare il centro di tale misura con un tondino d'acciaio.



1.5.13.3: Ripeti questa operazione sull' altro lato della piscina.



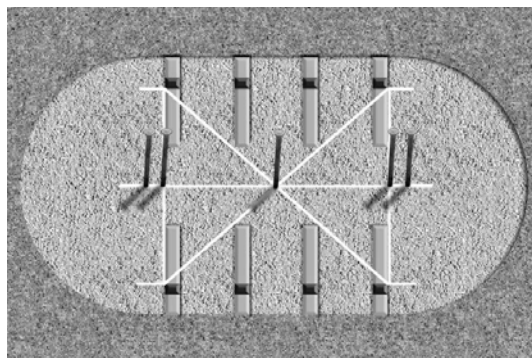
1.5.13.4 : Ripeti il passo 1.5.8 (la quadratura dell'angolo). All'incrocio delle due misure, mettere un tondino d'acciaio.



1.5.13.5 : Ricerca nell' allegato - DIMENSIONI, la lunghezza della piscina associata alla lettera "A".

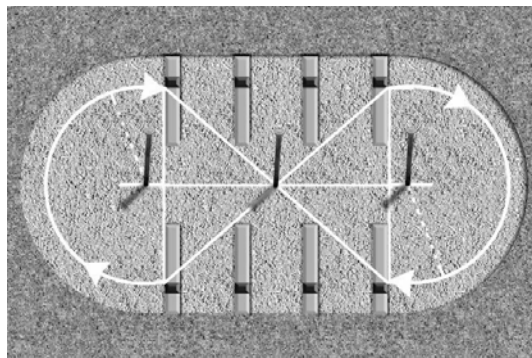
1.5.13.6 : Trasferire questa lunghezza sull'asse dei tre tondini in acciaio. Fate attenzione a posizionare il centro di questa misura esattamente sulla barra centrale.

1.5.13.7 : Metti un tondino d'acciaio esattamente a ciascuna estremità di tale misura.



1.5.13.8 : Fissare una corda ad una delle aste di acciaio all'estremità della linea di mezzeria.

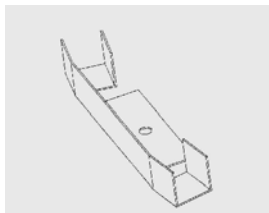
1.5.13.9 : Tirare la corda ad una delle strutture in acciaio. Mantenendo la corda in tensione, tracciare un arco di cerchio partendo da un lato della piscina ad unirsi all'altra estremità. Ripetere sull' altro lato.



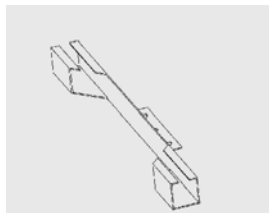
FASE 2 : GUIDE e PIASTRE INFERIORI DELLA PARETE.

Piastra inferiore (lato dritto)

2.1.1 : Fissare la piastra inferiore sull' estremità della canalina.



Piastre inf. per guide da 2.5cm



Piastre inf. per guide da 1.5cm

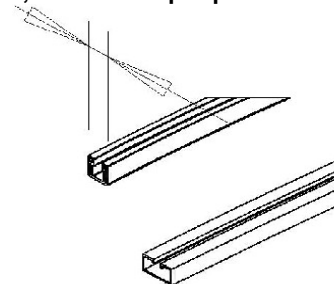


2.1.2 : Rimuovere la sporcizia tra la piastra inferiore e la canalina

2.1.3 : Le piscine in RTR utilizzano delle guide inferiori e superiori diverse da quelle in resina.

Le guide inferiori misurano 2,5 cm, mentre quelle superiori 1,5 cm. E 'molto importante usare quelle giuste al posto giusto. La configurazione in resina utilizza guide da 1,5 cm sia sotto che sopra.

1,5 cm sopra e sotto per configurazione in resina
1,5cm solo sopra per la configurazione RTR



2,5 cm sotto per la configurazione in RTR

Piastre inferiori (sezione rotonda)

2.1.4 : Posizionare le piastre inferiori seguendo le istruzioni (allegato - DIMENSIONI REALI)

NOTA: Durante l'installazione, le curve e la lunghezza delle guide della parete inferiori aiuterà a posizionare le piastre inferiori.

GUIDE PARETE INFERIORE

NOTA: Ci sono tre tipi di guide inferiori: guide per il tratto rettilineo, per la sezione tonda e per la fine della sezione del lato dritto.

Sezione dritta.

2.1.5 : Installare la guida inferiore del tratto dritto tra le strutture in acciaio. La guida inferiore deve inserirsi all'interno della piastra inferiore, eventualmente rimuovere la sporcizia o sassolini durante l'installazione.

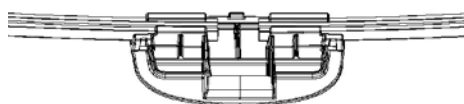
2.1.6 : Installare le 4 guide inferiori della fine del lato dritto.



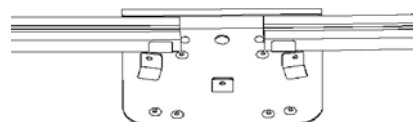
Sezione tonda.

2.1.7 : Installare le guide per la sezione tonda nelle piastre inferiori ma non troppo in profondità. Lasciare uno spazio di 1,5 cm tra la guida e la piastra inferiore.

Nella versione RTR, le guide dovranno toccare gli appositi fermi in rilievo.



VERSIONE IN RESINA



VERSIONE IN RTR

2.1.8 : Verificare l'altezza di ogni piastra inferiore con un livello ottico. Essi devono essere alla stessa altezza. Regolare l'altezza, se necessario.

2.1.9 : Una volta che la verifica viene effettuata, piantare un tondino o un chiodo grande sul bordo esterno della guida inferiore. Le piastre della guida inferiore, portano un foro per fissare l'asta di metallo o il chiodo.



Fondo della piscina e cordolo

Nota: Se si posiziona sul fondo un feltro (geotessile) per proteggere il rivestimento, è necessario applicare sabbia o graniglia sotto il geotessile (feltro). Non mettere graniglia direttamente sotto il rivestimento.

2.1.10 : Prima di installare l'ultima guida della parete inferiore, inserire abbastanza sabbia per riempire il fondo della piscina e per costruire il cordolo. Mettere la sabbia nel mezzo della zona piscina.



NOTA: E' necessario uno strato di 60 cm di sabbia per proteggere il rivestimento da sassolini e ciottoli. Si consideri abbastanza sabbia per costruire anche il cordolo.

FASE 2.2 : VERIFICA

NOTA: Una volta che la sabbia è a posto, è necessario prendere alcune misure

Solo per la sezione tonda:

2.2.1 : Fissare una corda ad una delle barre in acciaio ad uno dei punti di riferimento (ad una delle estremità della linea centrale).

2.2.2 : Tirare la corda alla prima struttura in acciaio da un lato della vasca per tracciare un arco verso l'altro lato mantenendo la corda in tensione. Se le guide della parete inferiore e la piastra inferiore non sono sull'arco, occorre regolarle.

2.2.3 : Procedere allo stesso modo per l'altra sezione tonda

FASE 3: INSTALLAZIONE DEL MURO

Misure

3.1 Prima di installare il muro, utilizzare un metro flessibile per misurare il perimetro della parete. Misurare inserendo il metro a nastro nelle guide della parete inferiore intorno alla piscina e confrontarlo con la lista delle tabelle PARTI in ALLEGATO sotto la voce Muro (perimetrale).

NOTA 1: Se la misura è minore della lunghezza della parete, distanziare le guide della parete inferiore nella giunzione delle piastre (sezione tonda). Se la misura è maggiore della parete, chiudere la distanza delle guide della parete inferiore nella giunzione delle piastre (sezione tonda).

INSTALLAZIONE

NOTA 1: durante l'installazione, assicurarsi che il muro nella sezione tonda sia tenuto in posizione con corda e pali piantati nel terreno. Inoltre, installare le guide della parete superiore temporaneamente per mantenere il muro in posto

NOTA 2: Accertarsi di iniziare a svolgere il muro in sezione tonda. La posizione dello skimmer e il ritorno dell'acqua è stato progettato per essere installato in una sezione rotonda. Inoltre, è importante iniziare l'installazione della parete su una giunzione di una piastra inferiore. Quando la parete è installata, un montante in resina nasconde la giunzione della parete.

3.2 : Mettere il muro su una superficie solida per facilitare svolgimento.

3.3 : Inserire la parete di partenza al centro di una giunzione di una piastra di fondo (sezione tonda).

3.4 : Con l'assistenza di almeno 3 persone, srotolare la parete in modo che il motivo dipinto sia rivolto verso l'esterno della piscina e che l'apertura pre-perforata per lo skimmer sia in alto.

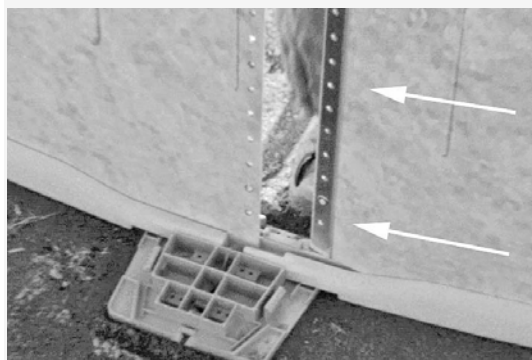
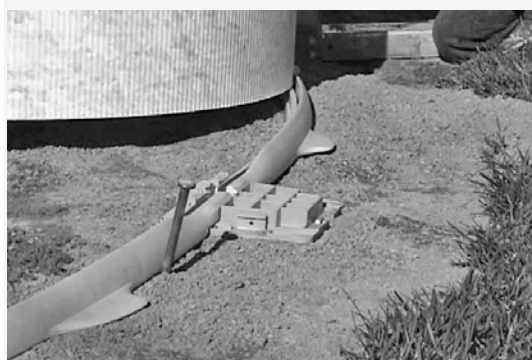
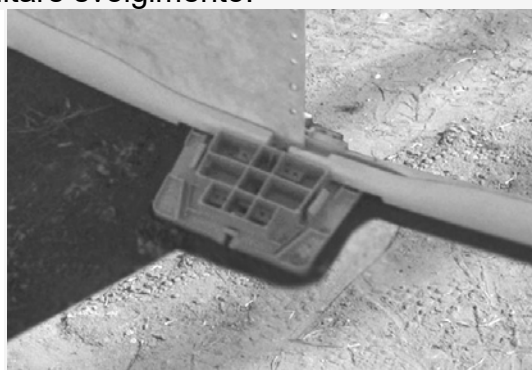
3.5 : Srotolare il muro inserendolo nella scanalatura delle guide inferiori fino a ricongiungerlo.

3.6 : Quando si srotola il muro, installare le guide della parete superiore intorno alla piscina per dare più rigidità durante l'installazione.

Assicurarsi che le guide della parete superiore siano allineate con quelle della parete inferiore. Per assicurare una migliore stabilità della parete durante l'installazione, utilizzare corde, ganci e tondini in acciaio.

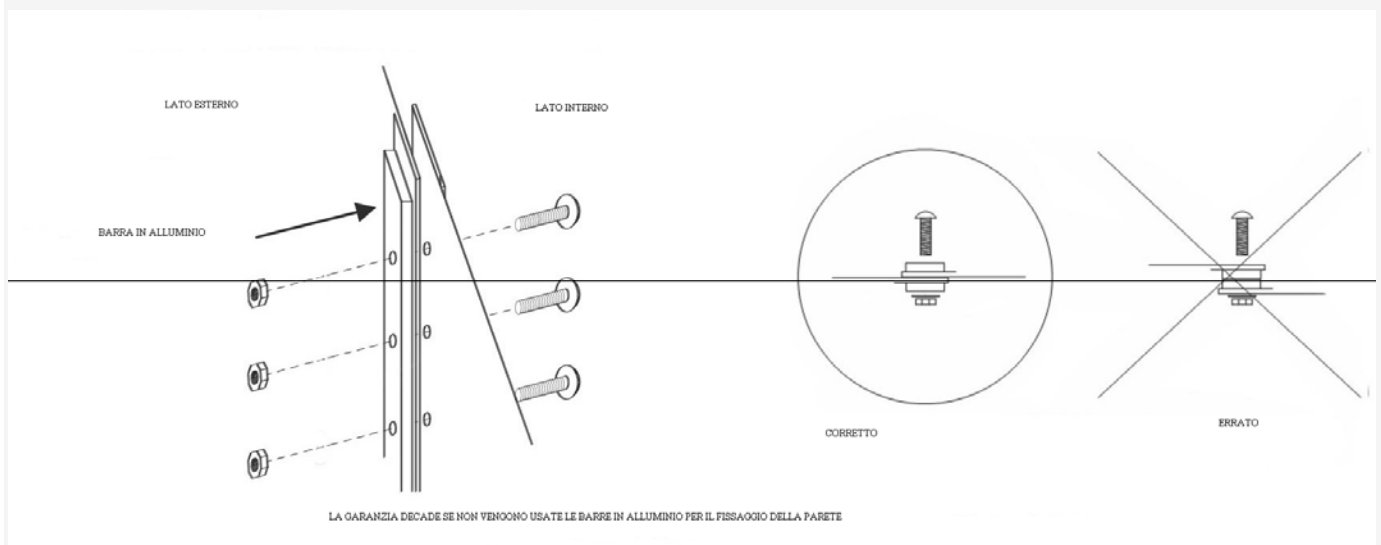
Chiusura del muro

3.7 : Sovrapporre le due giunture della parete in modo che le barre in alluminio si possano trovare sia all'interno che all'esterno della piscina.

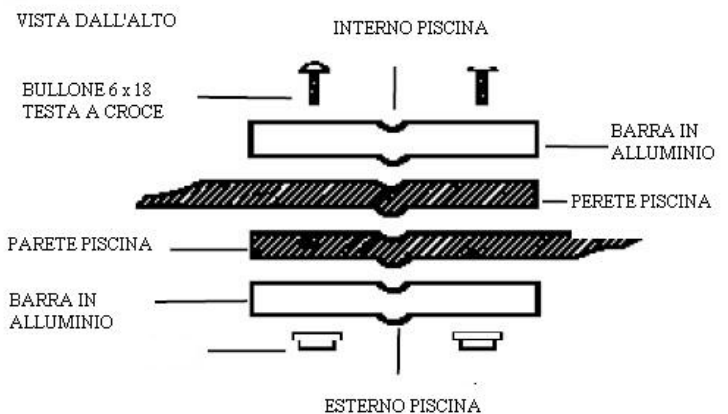
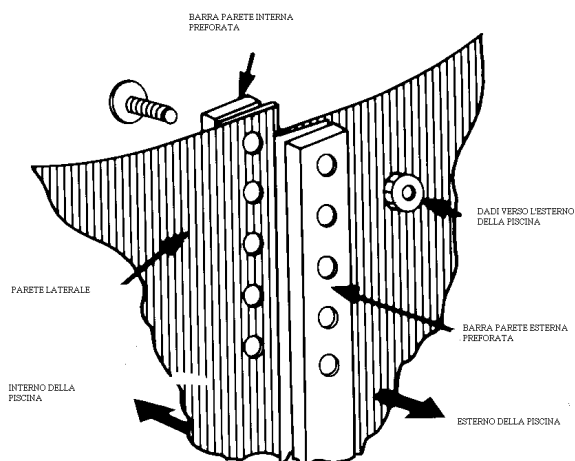


ATTENZIONE! Se le due estremità della parete non si sovrappongono, premere leggermente le giunzioni delle piastre inferiori in modo da unirle, mentre se il muro si sovrappone troppo, premere leggermente su ciascuna giunzione delle piastre inferiori in modo da allargarle verso l'esterno. Si modificherà leggermente la circonferenza della parete per consentirgli di adattarsi perfettamente. Le guide della parete inferiore dovrebbero avere uguale distanza in tutte le giunzioni delle piastre inferiori. Quando le due estremità delle muro si sovrappongono, posizionate le barre di alluminio all'interno e all'esterno della piscina.

3.8: Installare i bulloni e dadi in ciascun foro (la quantità di viti corrisponde alla quantità di fori).



PARETE CON BARRE IN ALLUMINIO



IMPORTANTE! Tutti i fori delle barre di alluminio devono essere riempiti.

3.9 Assicurarsi che le teste delle viti si trovano sul lato interno della piscina.

PROMEMORIA IMPORTANTE!

A causa della enorme pressione esercitata contro la parete della piscina, è essenziale avvitare in tutti i bulloni stringendoli in modo adeguato.

- Iniziare i lavori nella parte inferiore del muro
- Tutti i fori delle barre di alluminio devono essere utilizzati
- Assicurarsi che la parete della piscina a riposo sia perfettamente infilata nelle guide inferiori e che formi un cerchio perfetto.
- Le teste dei bulloni devono essere sul lato interno, mentre i dadi e le rondelle sulla parte esterna.
- Limare eventuali sbavature, e coprire tutte le teste delle viti con tre strati di nastro adesivo prima di coprire col LINER.



3.10 Verifica

In questa fase, è molto importante prendere le misure dopo l'installazione del muro in quanto i parametri possono essere cambiati.

3.11 : Fissare una corda al tondino in acciaio esterno della linea centrale (centro del raggio curvo).

3.12 : Tirare la corda ad una delle strutture in acciaio. Mantenere la corda in tensione e tenendo questa misura come riferimento, controllare che corrisponda ad ognuna delle strutture in acciaio fino ad arrivare l'altra estremità. se le guide non formano un semicerchio, adattarle alla forma.

3.13 : Ripetere il passaggio precedente per l'altra sezione semicircolare.

3.14 : Rimuovere le barre in acciaio dalla piscina.

RESINA: Tutte le parti sono in resina ad eccezione del muro

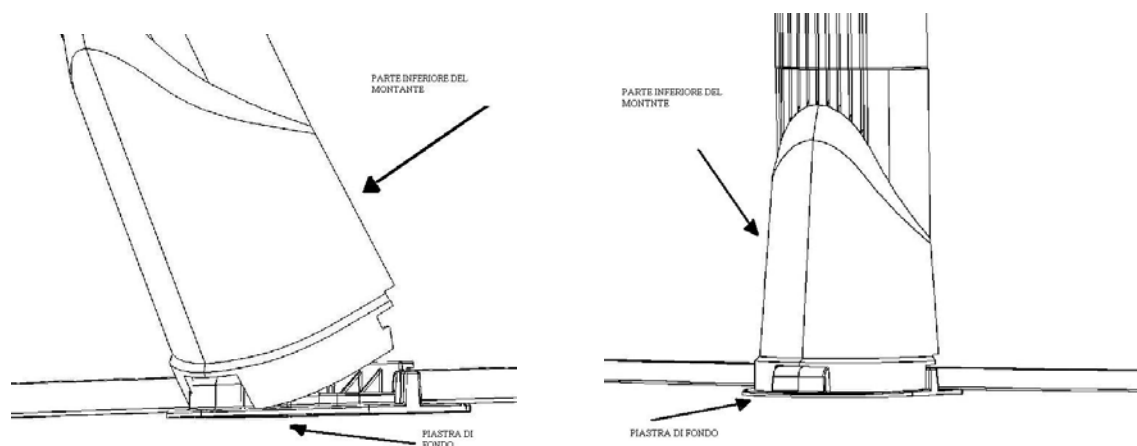
RTR: barre superiori in resina, montanti in acciaio, piastre in acciaio guide inferiori in acciaio, stabilizzatori di acciaio o resina.

FASE 4: INSTALLAZIONE MONTANTI

Per configurazione in resina

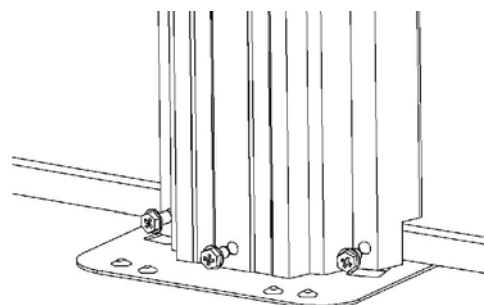
4.1 – A: Inclinare il montante verso il basso ed inserirlo nel gancio sulla parte inferiore sulla piastra di base delle guide inferiori.

4.2 : Mettere i montanti in posizione verticale e assicurarsi che le nervature situate alla base del montante siano fissate correttamente nelle apposite tacche poste sulle piastre di base delle guide inferiori.



Per configurazione RTR

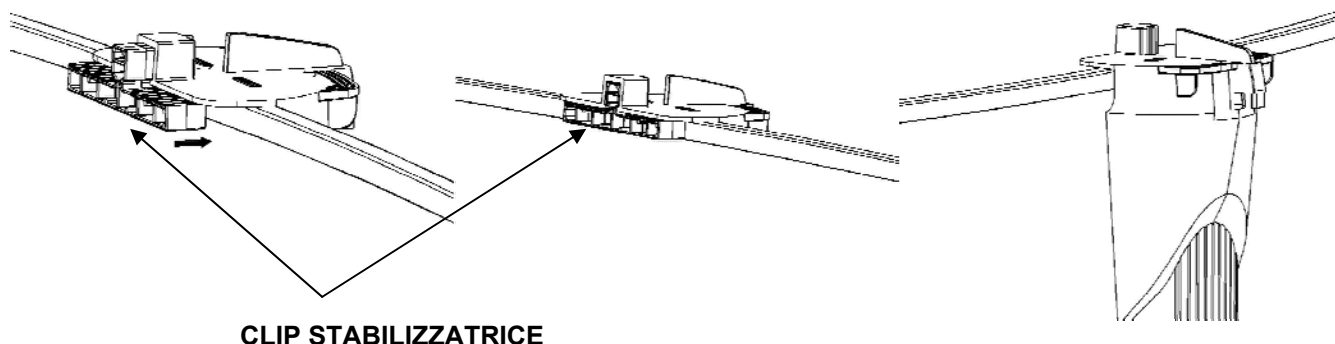
4.1 – B: Posizionare il montante sulla piastra inferiore. Fissare con 3 viti.



4.3 - A Spostare il montante in modo che la piastra superiore si innesti parte superiore della guida. Inserire la clip stabilizzatrice sul montante e stringere per assemblarla. Poiché quando si installa il liner, si dovranno rimuovere, è consigliabile inserirle parzialmente nel montante.

CONFIGURAZIONE IN RESINA

PIASTRA SUPERIORE MONTANTE

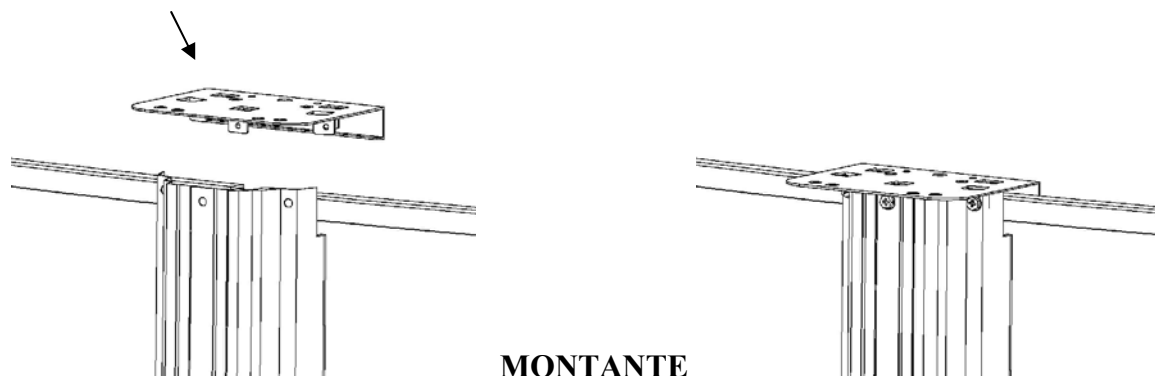


CLIP STABILIZZATRICE

4.3- B: Posizionare la piastra superiore sulla parte superiore del montante. Fissare con 3 viti.

CONFIGURAZIONE RTR

PIASTRA SUPERIORE



MONTANTE

FASE 5: FONDO PISCINA E CORDOLO:

Fase 5.1: Fondo

Sabbia:

5.1.1- A: Fare un fondo con la sabbia (circa 5 cm), livellarlo e compattarlo.

***NOTA:** Non usare tutta la sabbia, mantenere una certa quantità per costruire il cordolo.



**OPTIONAL:
(FELTRO GEOTESSILE)**

5.1.1 B-1: Srotolare il feltro a terra. Il feltro deve essere più ampio rispetto la superficie della piscina.



5.1.1 – B2: Tagliare il feltro lungo la base della parete

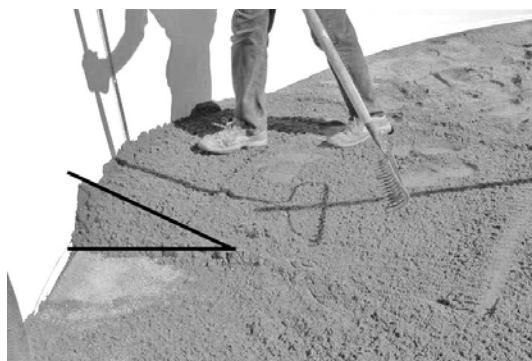


CORDOLO

NOTA: Il Cordolo é necessario per evitare che il rivestimento dalla piscina scivoli sotto il muro. Il produttore declina ogni responsabilità per danni, se questo passaggio viene omesso. Utilizzare solo terreno umido e schermato. Non usare sabbia sottile, erba, torba o qualsiasi prodotto non idoneo a piscine, in quanto questi prodotti possono causare danni al rivestimento.

Cordolo con sabbia

5.1.2 – A Assicurarsi che il cordolo sia almeno di 3 cm di altezza lungo il muro e finisca con un leggero pendio verso l'interno della piscina. Assicurarsi di rimuovere eventuali piccoli sassi o altri detriti prima di compattare la sabbia.



OPPURE

**Pannelli preformati in polistirene
(non forniti)**

5.1.2 – B Posizionare il cordolo preformato intorno alla base della parete della piscina. Utilizzare nastro adesivo per fissare il cordolo lungo la parete.



FASE 5.2 INSTALLAZIONE DEL LINER

5.2 Posizionare il liner piegato al centro della piscina. Stendere il liner facendo in modo che la parte stampata sia rivolta verso l'alto. Inoltre portare la saldatura inferiore lungo la base della parete della piscina, una volta disteso il rivestimento deve essere di + / - 10 cm dal muro (togliersi le scarpe per evitare di danneggiare il liner).



IMPORTEANTE

Riempire con almeno 60cm d'acqua la piscina prima di tagliare i fori per gli skimmer e la mandata.

FASE 5.2.2 – A

Installazione della canalina per liner con bordino a scatto.

(Andare alla prossima sezione se non si possiede questo tipo di liner)

5.2.2 A1 Rimuovere, una sezione alla volta, le guide della parete superiore.



5.2.2 A2 LINER CON BORDINO

Appendere la canalina nella parte superiore del muro. Appena il bordo è installato, posizionare la guida della parete superiore e garantire che le guide siano centrate nel mezzo dei montanti.



LINER con bordino a scatto:

Per i liner con bordino, occorre inserire il bordo nella scanalatura, che è progettata per tale tipo di rivestimento.



5.2.2 – A3 Procedere per il resto del muro

NOTA:

Non installare il rivestimento su entrambi i lati contemporaneamente. Fare attenzione a non creare delle pieghe. Installare il rivestimento da un punto fino alla fine seguendo una sola direzione.

5.2.2 - A4 Prima di procedere oltre, controllare che la distanza tra le guide della parete superiore sia abbastanza simile a quella delle guide della parete di inferiore.

5.2.2 – B Installazione del Liner per sovrapposizione.

(Se non si dispone di questo tipo di rivestimento, tornare alla sezione precedente!)

5.2.2 – B1 Rimuovere una sezione alla volta le guide della parete superiore.

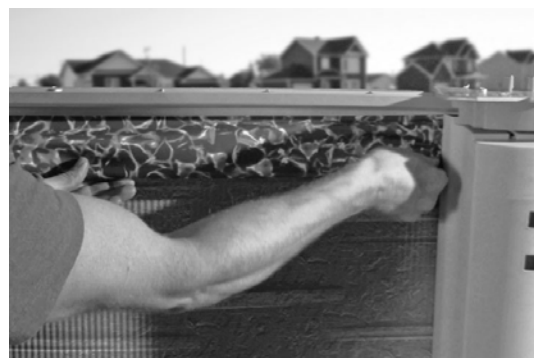


5.2.2 – B2 Sovrapporre il rivestimento nella parte superiore della parete e mantenerlo in posizione inserendo la protezione in resina.



5.2.2 – B3 Installare le guide della parete superiore

5.2.2 – B4 Per evitare che il rivestimento sia visibile all'esterno della piscina, piegarlo abbastanza per essere nascosto dai bordi superiori



5.2.2 – B5 Procedere per il resto del muro

NOTA: Non installare il rivestimento su entrambi i lati contemporaneamente. Fare attenzione a non creare pieghe. Installare il rivestimento da un punto fino alla fine seguendo una direzione.

Sistemazione del Liner e riempimento della Piscina.

5.2.3 Per facilitare l'installazione del rivestimento, è possibile utilizzare un aspirapolvere bloccando lo skimmer con nastro adesivo.



5.2.4 Inserire il tubo dell' aspirapolvere per pochi centimetri nel foro per il ritorno dell'acqua. Ciò avrà l'effetto di aspirare l'aria e facilitare il processo di rimozione delle pieghe e delle grinze.



5.2.5

Per aiutare il rivestimento per adattarsi alla piscina e rimuovere le pieghe, posizionatevi lungo il muro, e con entrambi i piedi fare un leggero salto di pochi centimetri all'indietro mentre l'aspirapolvere è in funzione. Fate questo tutto intorno alla piscina dove ci sono pieghe.

Non dimenticare il togliere le scarpe!



Riempire la piscina

5.2.6 Iniziare a riempire la piscina utilizzando un flusso d'acqua lento.

5.2.7 Poiché l'acqua sale, eliminare tutte le pieghe rimanenti spingendo il materiale in eccesso verso i lati della parete della piscina.

5.2.8 Prima di procedere oltre, verificare gli spazi tra le guide della parete superiore. Questi spazi devono essere più o meno simili a quelli delle guide della parete di inferiore.

5.2.9 Continuare a riempire la piscina fino a quando il cordolo è completamente coperto.
Per i liner che si sovrappongono: mentre di riempire la piscina, estrarre delicatamente il rivestimento in eccesso nella parte superiore della parete della piscina proprio lungo la zona del bordo. Fissare il rivestimento saldamente sulle guide superiori.

PROMEMORIA IMPORTANTE!

- Tirare il rivestimento con decisione ma delicatamente: **NON TIRARE IL LINER SE E' PIENO D'ACQUA**
- Evitate di tirare il liner su materiali appuntiti, o tirandolo dalle sue saldature.
- Non danneggiare il cordolo
- Distribuire allo stesso modo, qualsiasi eccesso del rivestimento su tutta la circonferenza superiore della piscina.
- Utilizzare le guide della parete superiore per tenere il liner in posizione.
- Assicurarsi che la parte inferiore del rivestimento sia liscia e priva di pieghe.

RESINA: Tutte le parti sono in resina ad eccezione del muro

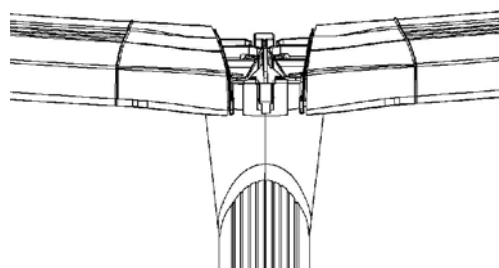
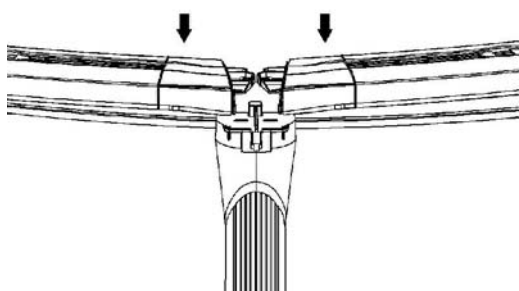
RTR: barre superiori in resina, montanti in acciaio, piastre in acciaio guide inferiori in acciaio, stabilizzatori di acciaio o resina.

FASE 6: COPERTURA SUPERIORE E COPRIBASETTE

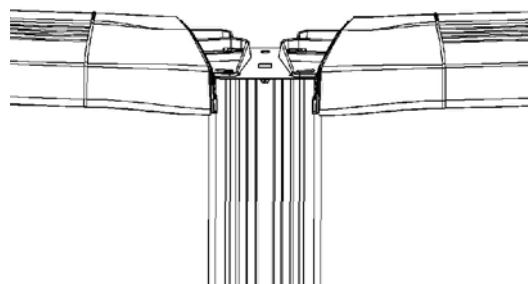
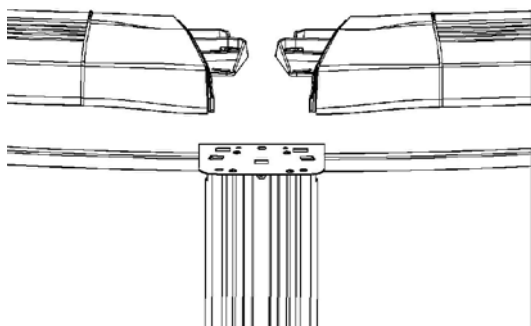
Installazione copertura superiore

6.1: Posizionare la copertura superiore come mostrato nelle immagini sotto. Accertarsi di essere al centro del montante.

CONFIGURAZIONE IN RESINA

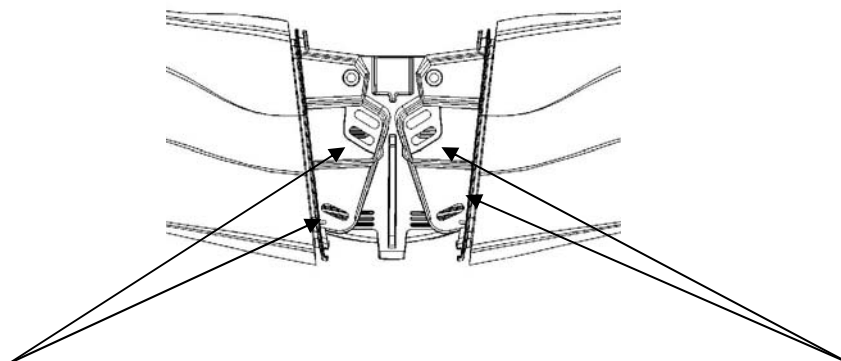


CONFIGURAZIONE IN RTR



6.2 – A : I fori ovali di avvitamento deve cadere sulla parte superiore delle linee che ci sono sulla piastra del montante. Non vi è alcun foro sulla piastra del montante. Le linee della piastra del montante vi aiuteranno per l'avvitamento.

CONFIGURAZIONE IN RESINA



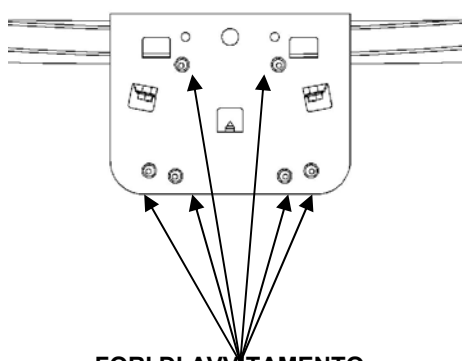
FORI DI AVVITAMENTO

FORI DI AVVITAMENTO

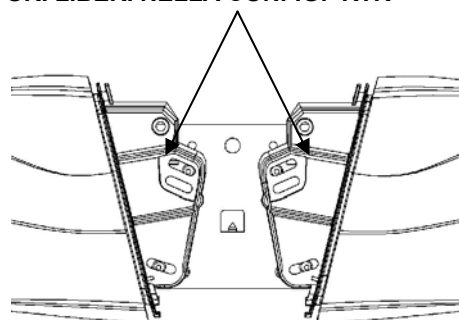
6.2 – B I fori ovali di avvitamento devono posizionarsi sulla parte superiore della piastra superiore del montante. Scegliere il foro adeguato per l'avvitamento. Solo 4 viti vengono utilizzate con la configurazione RTR. I 2 fori rotondi dei bordi superiori non sono utilizzati.

CONFIGURAZIONE IN RTR

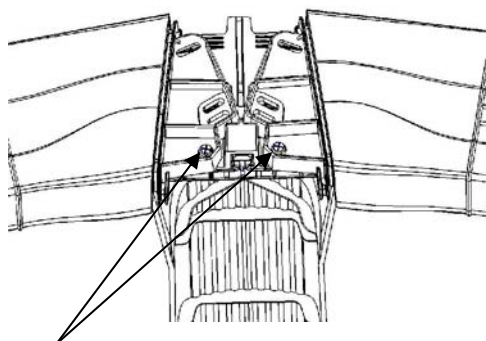
FORI LIBERI NELLA CONFIG: RTR



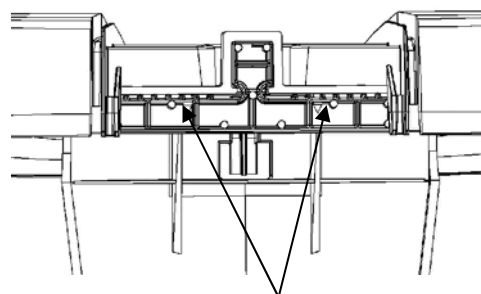
FORI DI AVVITAMENTO



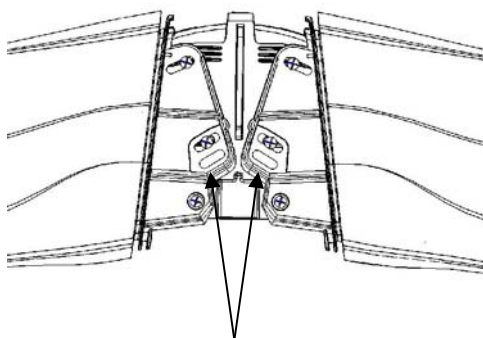
6.3 Avvitare per qualche cm le viti per fissare la copertura superiore. Inserire anche le viti nei fori rotondi che assicurano la clip stabilizzatrice. Quando si avvitano queste viti, assicurarsi di stringere la clip stabilizzatore sotto la piastra. Questo eviterà che le viti spingano la clip verso il basso. **(SOLO PER CONFIGURAZIONE IN RESINA).**



viti necessarie per fissare la clip dello stabilizzatore



viti che fissano la clip dello stabilizzatore



NON UTILIZZATI CON MONTANTE IN RESINA

NOTA: Posizionare tutte le coperture superiori intorno alla piscina, prima di avvitarle, per garantirne uno scarto uguale tra di loro.

6.4 : Quando tutte le coperture superiori sono a posto, riempire la piscina fino a **60 centimetri sotto il bordo** prima di continuare.

6.5 : Assicurarsi che le due coperture siano in asse premendo leggermente verso l'interno prima di stringere le viti in modo permanente. Installare tutte le attrezzature necessarie (skimmer, filtro, ecc) seguendo le direttive dei produttori.

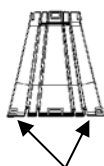
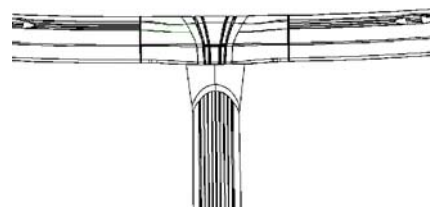
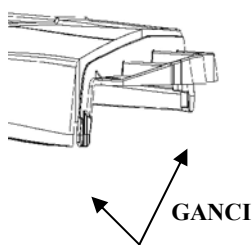
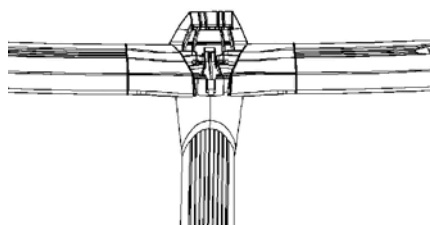


6.6 : Agganciare i marchi alle coperture
INSTALLAZIONE DEI COPRI-BASETTA

Copri-basetta

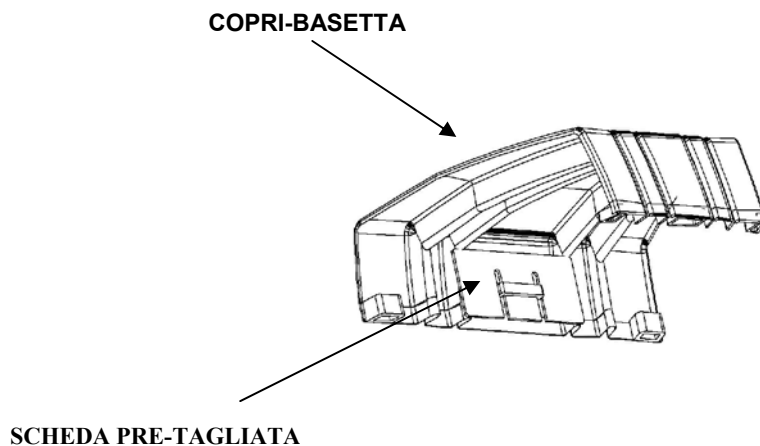
6.7: Inserire le due linguette sui ganci a destra e a sinistra della copertura superiore.

Quando sono applicate tirare il copri-basetta verso l'esterno e fate la stessa cosa con le tre linguette. Le linguette al centro del copri-basetta non vengono utilizzate con la configurazione **RTR**.



LINGUETTE

6.8 : Per le piscine di piccolo raggio (3.6m 4.5m), un'apposita scheda pre-tagliata deve essere inserita nel copri-basetta per impedire rigonfiamento. Inserire la scheda nella parte posteriore del copri-basetta.



CONSIGLI FINALI PER L'INSTALLAZIONE

Quando si installa uno skimmer con un passante a muro, seguire le istruzioni del produttore. È essenziale che non vi siano perdite di acqua da entrambe le aperture. Se all'acqua è consentito di gocciolare giù per la parete metallica della piscina, essa farà sì che il muro si deteriori e si spezzi. Al minimo segno di corrosione, è necessario carteggiare questa zona e ridipingerla. E' consigliabile eseguire un bordo in silicone dove si è praticata l'apertura per lo skimmer.

La guarnizione in alluminio viene utilizzata direttamente sulla una parete in acciaio.

Entro 24 ore dal riempimento, e dopo aver controllato ed eventualmente corretto il valore del PH, occorre clorare l'acqua per evitare la crescita di alghe e di batteri. Se si utilizza acqua di pozzo o acqua con alto contenuto di minerali, rivolgersi al rivenditore piscina per una corretta azione preventiva.

NON METTERE PRODOTTI CHIMICI PER PISCINE DIRETTAMENTE IN ACQUA. TUTTI I PRODOTTI CHIMICI DEVONO ESSERE COMPLETAMENTE SCIOLTI IN ACQUA, E POI VERSATI IN PISCINA. SE IL CLORO NON SI SCIOLGIE, POTREBBE SBIANCARE O FORARE IL LINER. SE IN UN QUALSIASI MOMENTO, LA PISCINA VIENE VUOTATA, IL LINER SI PUO' RITIRARE E DIVENTARE INUTILIZZABILE SENZA POTER FAR RICORSO A QUESTA AZIENDA. LA RIMOZIONE DELL'ACQUA RENDERA' NULLA LA GARANZIA

MANUTENZIONE DELLA PISCINA

Piccole riparazioni e forature nel liner possono essere facilmente riparate utilizzando un kit di riparazione disponibile presso il rivenditore locale. Graffi sulla parete della piscina e il telaio devono essere ripresi con vernice antiruggine e smalto. Mantenete la parete della piscina e la struttura pulita. Lavare periodicamente con una soluzione di sapone neutro (senza abrasivi). Usare un panno pulito con un prodotto a base di cera non ingiallente adatto a tutti i componenti metallici. Lavare via rapidamente eventuali depositi di sostanze chimiche dalla piscina prima che si depositino sul telaio della stessa. Dal momento che il metallo è soggetto ad usura e / o corrosione, pianificare e seguire un'ispezione periodica e rigorosa di queste parti. **IN CASO DI CORROSIONE, EFFETTUARE IMMEDIATAMENTE UN'AZIONE CORRETTIVA.** Con una spazzola metallica togliere tutta la ruggine, poi stendere una mano di primer antiruggine seguita da una mano di vernice a smalto dello stesso colore della piscina. La zona dello skimmer è un settore particolare che deve essere controllata attentamente. In caso di utilizzo della piscina con problemi di corrosione si potrebbe causare il cedimento della struttura, causare danni alla proprietà nonché lesioni personali.

CHIUSURA INVERNALE

Tutti i nostri liner sono progettati per rimanere montati tutto l'inverno, ma comunque sono soggetti alla garanzia d'acquisto del prodotto. Continuare a clorare e filtrare l'acqua fino a quando la piscina è chiusa. Prima di chiudere la piscina per l'inverno, è necessario effettuare un controllo completo della stessa. Controllare tutti i collegamenti per assicurarsi che siano ben serrati e in buone condizioni. Verificare che il rivestimento sia perfettamente tenuto in posizione sopra il muro. Se vi è una qualsiasi indicazione di ruggine e / o il deterioramento di qualsiasi parte, è necessario correggere immediatamente la situazione. Durante l'inverno, la piscina è soggetta a maggiore stress che in estate ed ogni rottura causata dal non corretto rimessaggio invernale renderà nulla la garanzia.

Abbassare il livello dell'acqua di circa 45 cm **sotto i fori skimmer**. Durante l'inverno, è necessario verificare questo livello, in quanto non deve raggiungere i fori dello skimmer. A causa della pioggia e della neve, si renderà necessario ripristinare tale condizione. Non lasciare mai la piscina completamente vuota in quanto sarà soggetta a danni causati dal vento.

Se il vostro skimmer viene fornito con un piatto per la copertura invernale, seguire la stessa procedura di cui sopra.

È fondamentale che l'acqua non scorra mai lungo la parete, in quanto ne provoca il deterioramento. Se il vostro skimmer non possiede il piatto invernale, è consigliato acquistarlo presso il vostro concessionario.

Anche in estate, lo SKIMMER non deve perdere acqua all'interno o all'esterno della parete, in quanto provocherebbe il deterioramento e la rottura della piscina. Rivolgersi al proprio rivenditore per ulteriori informazioni.

Hai ricevuto le etichette di avvertenza, queste devono essere poste sul bordo e nella parte superiore della piscina. L'etichetta di dimensioni maggiori deve essere posta sulla parete esterna in prossimità dell'entrata della piscina.

IMPORTANTI REGOLE PER L'INVERNO

Dopo aver preparato la piscina per l'inverno seguendo tutte le fasi attentamente, eseguire tali controlli e procedure anche nel periodo autunnale e primaverile.

LA GARANZIA DELLA PISCINA SARA' ANNULLATA, SE LA CHIUSURA INVERNALE NON E' STATA ESEGUITA NEL MODO CORRETTO E NON SI SONO RISPETTATE LE SEGUENTI PROCEDURE. LE PISCINE CHE NON VENGONO CHIUSE NEL MODO CORRETTO, RISCHIANO DI CROLLARE SOTTO LA FORTE PRESSIONE ESERCITATA DAL GHIACCIO E DALLA NEVE.

Una piscina che viene chiusa durante le temperature gelide non deve perdere acqua. Per determinare se vi sono delle perdite nella vostra piscina, segnate il livello dell'acqua sul rivestimento e osservare molto da vicino il livello dell'acqua in per un periodo da 10 giorni a 2 settimane dopo che la piscina è stata chiusa per l'inverno. Ogni pioggia durante questo periodo può compensare eventuali perdite d'acqua. Pertanto, il periodo di osservazione può essere esteso a trovare eventuali perdite. Tutte le perdite devono essere immediatamente trovate e riparate. Eventuali perdite d'acqua, che non vengono individuate o si verificano dopo che la superficie superiore si è congelata, permetterà alla superficie ghiacciata di depositarsi danneggiando il telo della piscina, la parete e il quadro.

NOTA: non è raro che una perdita che si sviluppi durante l'uso estivo passi inosservata. Ciò che si pensa sia perdita di acqua per evaporazione o fuoriuscita può essere causato da una piccola perdita. Cercare persistenti zone umide intorno alla piscina e indagare. Mantenere un rigoroso programma di ispezione di perdite durante i mesi autunno, inverno e primavera.

Lo scongelamento primaverile, che porta spesso a sollevare la terra, può essere particolarmente pericoloso se non si prendono precauzioni. Mantenere un controllo rigoroso nell'alloggiamento dello skimmer sul muro per vedere che la guarnizione non perda dell'acqua. Se lo skimmer non è stato rimosso, fate in modo che l'acqua non si congeli nell'alloggiamento dello stesso in quanto potrebbe rompere lo skimmer e causare danni alla parete. Consultate il vostro rivenditore di piscine per l'uso delle sostanze chimiche invernale adatte e per un avvio rapido in primavera.

Nel corso dell'inverno, il rivestimento può essere tirato fuori dal suo accoppiamento non per colpa del fabbricante o dell'installatore della piscina, ma a causa del congelamento e scongelamento del terreno, a volte la terra sprofonda e il rivestimento con il peso del ghiaccio o dell'acqua affonderà, tirando il liner fuori dal suo accoppiamento.

NON E' CONSENTITO pattinare sul ghiaccio, in quanto ciò potrebbe danneggiare il rivestimento. Se queste istruzioni non vengono seguite attentamente, la garanzia sarà annullata con possibili danni permanenti alla piscina.

REGOLE PER UN USO SICURO DELLA PISCINA

Avete acquistato una piscina per uso familiare di qualità e durata superiori. La garanzia vi assicura anni di divertimento in condizioni di uso normale e cura. (Riferimento alla garanzia per i dettagli e condizioni completi.) Come un proprietario, l'utente è responsabile per la protezione di coloro che nuotano in piscina. Vi invitiamo a seguire queste regole di sicurezza di base:

Dispositivi di sicurezza

- Assicurarsi che nelle immediate vicinanze della piscina vi sia un'adeguata illuminazione
- Un salvagente munito di corda per essere lanciato e recuperato
- I numeri di emergenza devono essere vicino alla piscina e al telefono più vicino alla piscina. (Unità di polizia, antincendio e di soccorso, medico, ambulanza e ospedale).

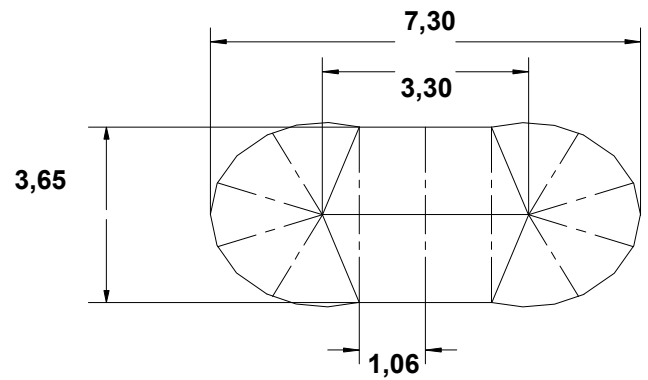
Norme di sicurezza per proprietari di piscina

- Non tuffarsi o saltare dalla guida superiore della piscina. La vostra piscina è stata progettata per il nuoto e per bambini, non saltare o praticare immersioni.
- Non camminare, sedersi o alzarsi sulle guide superiori della piscina.
- Non permettere ai bambini di nuotare senza supervisione.
- Mai nuotare da solo.
- Rimuovere sempre la scaletta dalla piscina, o sollevare la scala in posizione di sicurezza quando la piscina non è in uso.
- Se mangi, attendere almeno un'ora prima di andare a nuotare.
- Non lasciare gli animali domestici in piscina.
- Non consentire a scherzi o asperità intorno alla piscina.
- Non gettare oggetti (ad esempio: bastoni, pietre) in piscina.
- Tenere tutti gli apparecchi elettrici lontano dalla piscina.
- Tenere tutti gli oggetti di vetro o di metallo lontano dalla piscina.
- Per evitare la diffusione di batteri o infezioni non consentire l'ingresso di malati in piscina.
- Non fare il bagno quando ci sono rischi di illuminazione. Temporalmente possono mettere in pericolo i bagnanti.
- Purtroppo, molti proprietari di piscine attendono fino a che un incidente si è verificato prima di impostare le linee guida. Stabilire le regole prima di procedere in prima persona nella piscina. Se possibile, assicurarsi che tutti coloro che utilizzano la piscina abbiano una formazione di base in materia di sicurezza e metodi di soccorso in acqua. Alcune associazioni pubblicano opuscoli sulla "sicurezza di base per il salvataggio in acqua" che forniscono informazioni su come assistere un nuotatore in difficoltà, la respirazione artificiale, primo soccorso per i nuotatori. Si consiglia vivamente di averne uno.

ALLEGATO - DIMENSIONI – OPUS

OPUS 730

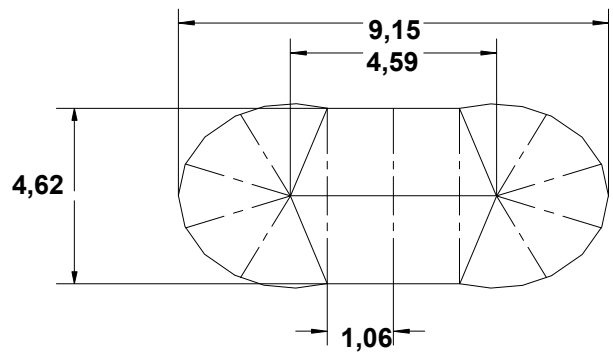
A = 3,30 m
B = 3,65 m
C = 1,06 m



OPUS 730

OPUS 915

A = 4,59 m
B = 4,62 m
C = 0,53 m



OPUS 915

INSTALLAZIONE SEMI-INTERRATA

NOTA:

Per l'installazione semi-interrata della piscina Opus devono essere predisposti, oltre che una platea in C.A. accuratamente livellata, muri di sostegno del terreno circostante, in C.A. oppure con blocco cassero con la dovuta armatura.

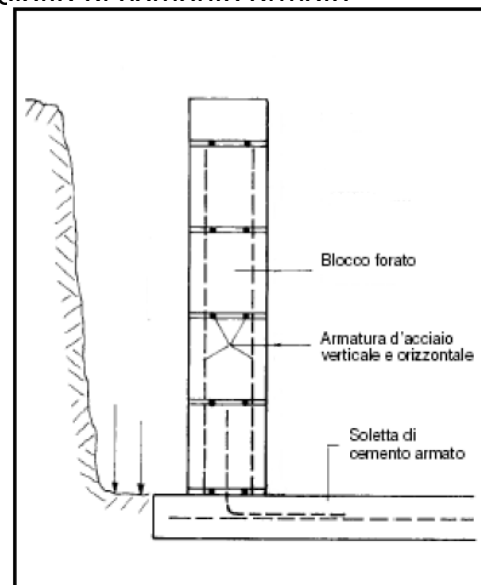
Soletta di cemento armato

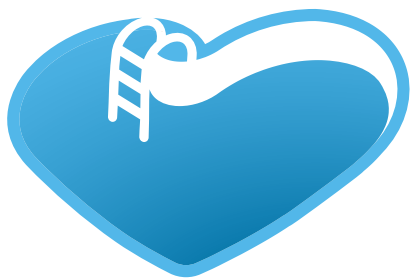
Dopo lo scavo della fondazione (è consigliata la posa di uno strato di ghiaia drenante di 5 cm circa) viene realizzata una soletta di cemento armato dello spessore di 15 cm con rete di acciaio Ø 8 20 x 20 cm, calcestruzzo RCK 250.

Nella soletta di cemento armato devono essere applicate delle barre d'armatura ("richiami") al centro per le pareti da edificare successivamente (acciaio da costruzione Ø 8 mm, ad una distanza di 25 cm. Le dimensioni della soletta di cemento armato corrispondono a quelle dello scavo di fondazione.

Muri di contenimento

Ultimata la soletta di cemento armato vengono eretti i due muri laterali di contenimento. Ogni fila di blocchi forati viene riempita con calcestruzzo RK 250 e armata con acciaio da costruzione (Ø 8 mm) sia verticalmente che orizzontalmente. Fare attenzione, per quanto riguarda i muri, alla loro esatta posizione sia verticale che orizzontale.






BSVillage.com

PISCINE - WELLNESS - OUTDOOR

www.bsvillage.com

BUSINESS SHOP S.r.l. a Socio Unico
Via della Repubblica n. 19/1 - 42123 Reggio Emilia (RE)
P.Iva e C.F. 02458850357 - Cap. soc. 60.000,00 € i.v.

 www.bsvillage.com

 0522 15 36 417

 info@bsvillage.com

 0522 18 40 494