



BSVillage
PISCINE - WELLNESS - OUTDOOR

MANUALE di UTILIZZO

Filtro a sabbia Aquarius Top e Side



www.bsvillage.com

SOMMARIO

1	PREMESSA GENERALE.....	3
1.1	DATI IDENTIFICATIVI DEL FABBRICANTE	3
2	NORME GENERALI DI GARANZIA	4
3	GLOSSARIO DEI TERMINI IMPIEGATI.....	4
4	NORMATIVA DI RIFERIMENTO	4
5	DESCRIZIONE DELL'ATTREZZATURA.....	5
5.1	GENERALITÀ E FUNZIONE SVOLTA.....	5
5.2	VISTA D'INSIEME DELL'ATTREZZATURA	5
5.3	DATI COSTRUTTIVI E CARATTERISTICHE TECNICHE.....	5
5.4	CARATTERISTICHE TECNICHE DELL'ATTREZZATURA	5
6	RISCHI CONNESSI ALL'ATTREZZATURA	6
6.1	GENERALITÀ	6
6.2	RISCHI CONNESSI.....	6
6.3	RISCHI DA USO SCORRETTO PREVEDIBILE	7
6.4	RISCHI RESIDUI	7
7	SEGNALETICA CONSIGLIATA SULL'IMPIANTO	7
8	TRASPORTO E MOVIMENTAZIONE INTERNA.....	8
9	INSTALLAZIONE.....	8
9.1	FUNZIONAMENTO NORMALE	8
9.2	FASE DI STOCCAGGIO	8
9.3	MESSA IN ESERCIZIO	8
9.4	RIEMPIMENTO.....	9
9.5	CHIUSURA FILTRO	9
9.6	AVVIAMENTO.....	10
9.7	FUNZIONAMENTO	10
9.8	FILTRAZIONE	10
9.9	CONTROLAVAGGIO	11
9.10	RISCIAQUO	11
9.11	SCARICO.....	11
9.12	CIRCOLAZIONE	11
9.13	CHIUSA.....	11
9.14	INVERNALE	11
10	MANUTENZIONE ORDINARIA E PREVENTIVA.....	11
10.1	GENERALITÀ	11
10.2	MANUTENZIONE ORDINARIA.....	11
11	SMALTIMENTO PARTI	12
12	DIVIETI	13
13	REGISTRO INTERVENTI DI MANUTENZIONE	13
14	ESPLOSO	14

1 PREMESSA GENERALE

Questo manuale d'uso e manutenzione è un documento emesso da AQUA S.p.a. in relazione ai prodotti cui si riferisce. È da considerare **parte integrante del prodotto** stesso per tutta la vita del prodotto, anche in caso di cessione a terzi, fino alla demolizione ed allo smaltimento dello stesso. Tutti i diritti di riproduzione e di divulgazione del presente Manuale d'Uso e di Manutenzione e della relativa documentazione allegata, sono riservati a AQUA S.p.a.

Scopo del presente manuale è di:

- ↪ Fornire a operatori e manutentori tutte le informazioni ed avvertimenti necessari affinché questi possano svolgere il proprio lavoro in condizioni di massima sicurezza.
- ⇒ Porre l'utilizzatore in condizione di utilizzare l'attrezzatura in modo corretto e sicuro oltre che mantenere la stessa in uno stato di efficienza e sicurezza.

1.1 DATI IDENTIFICATIVI DEL FABBRICANTE

AQUA S.p.a.

Via T. Crotti 1 42018 San Martino in Rio (RE)
Tel. +39 0522 695805/85 Fax +39 0522 646160
e-mail aqua@aqua.it web: www.aqua.it
C.F. & P.IVA 02026440350

Dichiara di essere il fabbricante dell'attrezzatura e di essere il referente per eventuali operazioni di assistenza tecnica di carattere manutentivo e/o di modifica dell'attrezzatura.

- ↪ Qualora le spiegazioni qui riportate risultassero poco chiare o incomplete ed una o più parti del manuale stesso non fossero perfettamente comprensibili, è necessario rivolgersi alla ditta costruttrice per ottenere tutte le necessarie indicazioni supplementari.
- ↪ La ditta costruttrice, qualora riscontrasse l'effettiva esigenza, si impegna eventualmente a fornire un nuovo manuale arricchito dei chiarimenti.
- ↪ Allo scopo di ottenere le migliori prestazioni del prodotto, si raccomanda di attenersi scrupolosamente alle istruzioni contenute nel presente manuale che dovrà esser letto attentamente e recepito in ogni sua parte.
- ↪ Le indicazioni relative all'utilizzo dell'attrezzatura devono esser eseguite in modo assolutamente preciso secondo quanto qui di seguito specificato. In questo modo si potranno evitare gli inconvenienti che la mancata osservanza delle norme d'uso potrebbero causare.
- ↪ Questo manuale è di natura strettamente tecnica, quindi di proprietà esclusiva di AQUA S.p.a. che se ne riserva tutti i diritti; qualsiasi riproduzione anche se parziale è vietata ai termini di legge.

ATTENZIONE:



Non sono consentiti impieghi dell'attrezzatura in configurazioni diverse da quelle qui riportate o per lavorazioni diverse da quelle stabilite dal Costruttore.

Usi diversi, impropri, e/o non corretti, rispetto a quelli espressamente indicati nel manuale fanno automaticamente decadere qualunque responsabilità del Costruttore, in quanto non previsti, quindi non appositamente contemplati nell'analisi dei rischi.

2 NORME GENERALI DI GARANZIA

- ↪ **AQUA S.P.A** garantisce che l'attrezzatura è stata progettata e costruita nel rispetto delle norme vigenti, in modo particolare quelle per la sicurezza.
- ↪ La GARANZIA ha la durata fissata dalle condizioni generali di vendita, valida dalla data di fatturazione di AQUA S.p.a e copre interamente le parti ritenute scadenti a causa dei materiali, errate progettazione o costruzione, ad insindacabile giudizio del costruttore.
- ↪ **AQUA S.P.A** si solleva da qualsiasi responsabilità ed onere in merito a danni causati per qualsiasi motivo dall'acquirente durante il periodo di garanzia e non si assume alcun impegno per il funzionamento oltre il termine di garanzia.
- ↪ Dalla garanzia sono escluse:
- allacciamento alla rete idrica;*
 - allacciamento alla rete elettrica;*
 - spese di trasferta dei tecnici **AQUA S.p.a**.*
- ↪ Sono altresì esclusi dalla garanzia i difetti dovuti a:
- usura naturale;*
 - uso inappropriato e/o urti alle unità costituenti l'attrezzatura;*
 - cattiva conduzione ed inosservanza delle norme di manutenzione*
- ↪ La garanzia decade se l'attrezzatura viene utilizzata al di fuori dei limiti previsti di funzionamento, anche se solo per un breve periodo.
- ↪ La garanzia non può essere applicata se all'attrezzatura vengono apportate modifiche non autorizzate dal costruttore o vengono applicate attrezzature od accessori non adatti.
- ↪ Qualsiasi manomissione all'attrezzatura farà decadere immediatamente la garanzia e solleverà il costruttore da qualunque responsabilità.
- Non è previsto alcun tipo di risarcimento di presunti danni per mancato funzionamento, derivanti dal fermo attrezzatura per l'attesa e l'esecuzione dell'intervento, sia esso effettuato in garanzia o a fronte di opportune corresponsioni.

3 GLOSSARIO DEI TERMINI IMPIEGATI

Per le definizioni generali dei singoli componenti dell'attrezzatura si rimanda alla tabella allegata. Si definisce **USO SCORRETTO** l'utilizzo dell'attrezzatura al di fuori dei limiti specificati nel presente manuale.

Si definisce personale **autorizzato e qualificato**, l'insieme delle persone opportunamente istruite e delegate ad eseguire le attività di:

- installazione e messa a servizio
- messa fuori servizio e smantellamento
- regolazione
- manutenzione e riparazione;

4 NORMATIVA DI RIFERIMENTO

Per la destinazione d'uso a cui l'attrezzatura è stata progettata e costruita, è stata eseguita la classificazione dell'attrezzatura a pressione nel rispetto della direttiva 97/23/CE, nonché le norme UNI 10637:2015 ed UNI EN 16713-1.

5 DESCRIZIONE DELL'ATTREZZATURA

5.1 GENERALITÀ E FUNZIONE SVOLTA

L'attrezzatura serve per il trattamento dell'acqua delle piscine destinate alla balneazione umana, al fine di garantire la filtrazione ed il trattenimento del particolato in sospensione non trattenuto dai filtri tradizionali a cestello posti a monte dell'impianto.

Per tale particolato il filtro AQUA s.p.a è predisposto per trattenere particolato dalla granulometria compresa fra 0,4 mm e 0,8 mm.

Il principio di funzionamento sfrutta l'intrappolamento del particolato in sospensione facendo fluire l'acqua trattata attraverso il materiale filtrante contenuto all'interno del filtro stesso.

5.2 VISTA D'INSIEME DELL'ATTREZZATURA



FOTO 5.1 VISTA D'INSIEME DELL'ATTREZZATURA

5.3 DATI COSTRUTTIVI E CARATTERISTICHE TECNICHE

Vengono date in seguito le indicazioni principali relativamente alle caratteristiche dell'attrezzatura oggetto del presente manuale.

5.4 CARATTERISTICHE TECNICHE DELL'ATTREZZATURA

Le dimensioni, gli ingombri, le quote e le dimensioni degli attacchi ed i pesi dei diversi modelli di filtro sono riportati nelle schede componenti allegate al presente manuale e suddivise per modello.

Il filtro è destinato ad operare esclusivamente con:

- Acqua da acquedotto o di falda;
- Acqua marina;
- Acqua miscelata in soluzione con Ipoclorito di Sodio conforme a norma UNI 901:2002 in soluzione massima di 0,2 mg/l (pari a 2 ppm).

Le pressioni di esercizio, prova e scoppio sono le seguenti:

	TIPO AQUARIUS - AQUARIUS TYPE				
UNI 16713	6 mc/h	10 mc/h	14 mc/h	22 mc/h	35 mc/h
MOP - max pressione esercizio <i>MOP - max operating pressure</i>	1,5 bar	1,5 bar	1,5 bar	1,5 bar	2,5 bar
Resistenza alla pressione statica <i>Resistance to static pressure</i>	2,145 bar	2,145 bar	2,145 bar	2,145 bar	3,575 bar
Pressione di prova ciclica <i>Cyclic test pressure</i>	0-3 bar	0-3 bar	0-3 bar	0-3 bar	0-3 bar
Durata prova ciclica <i>Cyclic test duration</i>	10000 cicli	10000 cicli	10000 cicli	10000 cicli	10000 cicli
Pressione di scoppio <i>Burst pressure</i>	4 bar	4 bar	4 bar	4 bar	3,75 bar



ATTENZIONE:

Verificare prima dell'installazione che l'impianto di immissione a cui l'attrezzatura viene collegata sia dotato di dispositivi atti a limitare ed impedire il superamento della pressione massima di esercizio all'interno dell'impianto.

La temperatura del fluido trattato dall'attrezzatura deve essere compresa nel seguente intervallo:

$$T_{\min}: +5^{\circ}\text{C}$$

$$T_{\max}: +40^{\circ}\text{C}$$



ATTENZIONE:

In caso si preveda che la temperatura del fluido contenuto possa scendere al di sotto del punto di congelamento, provvedere ad isolare l'attrezzatura dall'impianto cui è collegata e procedere allo svuotamento della stessa secondo le modalità indicate alla sezione MANUTENZIONE.

6 RISCHI CONNESSI ALL'ATTREZZATURA

6.1 GENERALITÀ

Per la propria conformazione, per le sue prerogative costruttive e per il ciclo di lavoro che deve essere eseguito, l'impianto presenta alcuni rischi non eliminabili qui di seguito descritti.

6.2 RISCHI CONNESSI

Riferimento	Rischio	Segnaletica	Localizzazione pericolo	Rimedio
1	Proiezione di fluidi		Zone circostanti l'attrezzatura	Segnaletica

6.3 RISCHI DA USO SCORRETTO PREVEDIBILE

Oltre ai rischi residui evidenziati, è possibile ritenere che, sebbene sia stato più volte indicato come comportarsi in maniera corretta nei riguardi dell' impianto per contenere al minimo possibile i rischi a carico di chi interviene su di esso, si possano verificare situazioni di comportamento anomalo (uso scorretto) comunque prevedibili.

L'uso scorretto, i rischi connessi a tale uso e le prevenzioni adottate sono riassunte nella seguente tabella.

Uso scorretto	Rischio	Prevenzione adottate
Inserimento di materiale filtrante non corretto	Malfunzionamento, saturazione della massa filtrante, formazione di gas	Informazioni sul manuale
Trattamento con fluido non idoneo	Malfunzionamento, saturazione della massa filtrante, formazione di gas	Informazioni sul manuale
Uso scorretto	Rischio	Prevenzione adottate
Trattamento di tutta o parte dell'attrezzatura con sostanze chimiche	Indebolimento e/o cedimento della struttura	Informazioni sul manuale
Posizionamento instabile	Ribaltamento	Informazioni sul manuale
Apertura del coperchio con attrezzatura in pressione	Allagamento, proiezione di parti	Informazioni sul manuale

6.4 RISCHI RESIDUI

Con l'applicazione di quanto citato e predisposto, è possibile affermare di aver posto rimedio a tutti i rischi non eliminabili in precedenza menzionati (elementi di impianto in movimento, parti di impianto in tensione, etc.); di conseguenza risulta nullo il danno connesso con i citati rischi. In ogni caso, è opportuno che l'operatore verifichi sempre l'assenza di persone esposte nella zona di rischio prima di effettuare qualsiasi manovra.

È obbligatorio per l'operatore, come previsto anche dalla segnaletica a bordo impianto, cautelarsi mediante i necessari mezzi di protezione individuali (guanti, occhiali dispositivi anti rumore e scarpe antinfortunistiche).

7 SEGNALETICA CONSIGLIATA SULL'IMPIANTO

SIMBOLO	SPIEGAZIONE	SIMBOLO	SPIEGAZIONE	SIMBOLO	SPIEGAZIONE
	Pericolo generico		Accesso vietato a persone non autorizzate		Obbligo di consultare il manuale
	Obbligo di protezione delle vie respiratorie		Obbligo di protezione delle mani con i guanti		Obbligo di togliere i collegamenti elettrici per eseguire la manutenzione



FIGURA 7.1: ELENCO DEI SEGNALI

8 TRASPORTO E MOVIMENTAZIONE INTERNA

Si considerino innanzitutto le seguenti prescrizioni:

Per le fasi di movimentazione dell'attrezzatura si raccomanda di utilizzare personale qualificato e specializzato.

La movimentazione deve avvenire sollevando l'attrezzatura esclusivamente tramite i seguenti punti.

-  A coperchio aperto tramite il bordo
-  Tramite la base

Per piccoli spostamenti avvalersi di un carrello elevatore o di un traspallet manuale.



ATTENZIONE:

eseguire tutte le operazioni con la massima attenzione ed UTILIZZANDO SEMPRE E SOLO I PUNTI INDICATI PER IL SOLLEVAMENTO.



ATTENZIONE:

per il sollevamento e la movimentazione dell'impianto, è necessario attenersi alle seguenti istruzioni facendo riferimento anche alla figura riportata nel presente manuale.

9 INSTALLAZIONE

9.1 FUNZIONAMENTO NORMALE

L'allacciamento deve essere eseguito solo da personale autorizzato e qualificato.

L'allacciamento dell'attrezzatura richiede il collegamento al circuito dell'impianto della piscina.

L'allacciamento deve avvenire mediante i bocchettoni filettati forniti a corredo dell'attrezzatura, con filettatura passo e diametro indicati nelle schede componenti.

L'uscita dal bocchettone, in dotazione, prevede l'allacciamento tramite tubo liscio incollato (PVC).

Durante il normale funzionamento l'attrezzatura deve essere collocata in un luogo piano, coperto ed asciutto, protetto dall'irraggiamento diretto della luce solare e da fonti di calore.

Per il corretto funzionamento la temperatura ambiente deve essere compresa tra 5 e 40 gradi.

Il filtro ha un senso di flusso che deve essere rispettato indicato dalle frecce in corrispondenza dei bocchettoni.

9.2 FASE DI STOCCAGGIO

Durante un eventuale periodo di stoccaggio l'attrezzatura deve essere mantenuta in un luogo coperto e asciutto.

L'attrezzatura deve essere riparata da eventuali spruzzi d'acqua, dalla polvere e dall'umidità e da urti o danneggiamenti accidentali.

La temperatura ambiente durante un eventuale fase di stoccaggio deve essere compresa tra 0 e 50 gradi.

9.3 MESSA IN ESERCIZIO

Verificare accuratamente che tutte le componenti fornite non presentino danneggiamento dovuto a danni da trasporto.

In caso qualche parte risulti danneggiata o vi sia il sospetto che non risponda alle condizioni originali di fornitura, non mettere in esercizio l'impianto e provvedere alla riparazione od alla sostituzione tramite il centro assistenza.

Verificare che tutte le tubazioni di connessione al filtro siano intercettate e le relative valvole siano tutte in posizione di chiusura.

9.4 RIEMPIMENTO

Procedere con il riempimento del filtro immettendo dal foro il materiale filtrante.

Il materiale filtrante immesso deve esser esclusivamente delle caratteristiche qui di seguito riportate:

MATERIALE FILTRANTE	GRANULOMETRIA
SABBIA QUARZIFERA E QUARZO MACINATO	0,4 ÷ 0,8 mm
	1 ÷ 2 mm
	1 ÷ 3 mm
	3 ÷ 6 mm
ZEOLITE	1 ÷ 2,5 mm
	2,5 ÷ 5 mm
FARINA FOSSILE	-
ANTRACITE	0,8 ÷ 1,8 mm
CARBONE ATTIVO	-



ATTENZIONE:

Prima di procedere al riempimento provvedere a coprire l'accesso al collettore che si presenta all'interno del filtro in corrispondenza del foro del coperchio.

Rimuovere la guarnizione dalla bocca di ingresso del filtro.

Procedere lentamente con il riempimento del filtro secondo le quantità di seguito riportate:

Modello del filtro	Quantità materiale
6 m ³ /h	75 Kg
10 m ³ /h	100 Kg
14 m ³ /h	150 Kg
22 m ³ /h	250 Kg
35 m ³ /h	450 Kg



ATTENZIONE:

Al termine del riempimento rimuovere la copertura all'accesso al collettore che si presenta all'interno del filtro in corrispondenza del foro del coperchio.

Procedere successivamente col riempimento del filtro mediante acqua.

Il riempimento deve avvenire lentamente lasciando fluire l'acqua in tutti gli interstizi all'interno del materiale filtrante.

Il riempimento deve avvenire fino alla tracimazione dal bordo del filtro.



ATTENZIONE:

Verificare che lo spargimento dell'acqua in eccesso non provochi danni e che non vi siano parti in tensione che possano venire in contatto con l'acqua in eccesso.

9.5 CHIUSURA FILTRO

- Montare il manometro indicatore di pressione sul coperchio nell'apposito foro (mediante il raccordo filettato e la guarnizione piana fissandolo con l'apposito contro dado e rondella)

- Procedere alla chiusura del filtro tramite il coperchio, la guarnizione O-Ring, i semi collari, le viti e i dadi;
- Verificare che le superfici di contatto siano pulite ed eventualmente rimuovere tracce di sporco o residui di materiale filtrante;
- Procedere con il fissaggio del tappo tramite i due semi collari, le viti e i dadi, fino a portali entrambi a contatto.

9.6 AVVIAMENTO

Aprire lentamente le valvole di intercettazione poste sulle tubazioni di collegamento al filtro. Verificare che non ci siano perdite o fuoriuscite d'acqua.



ATTENZIONE:

In caso di perdite o fuoriuscite d'acqua chiudere immediatamente le valvole di intercettazione del filtro e procedere con una verifica dell'impianto.

9.7 FUNZIONAMENTO

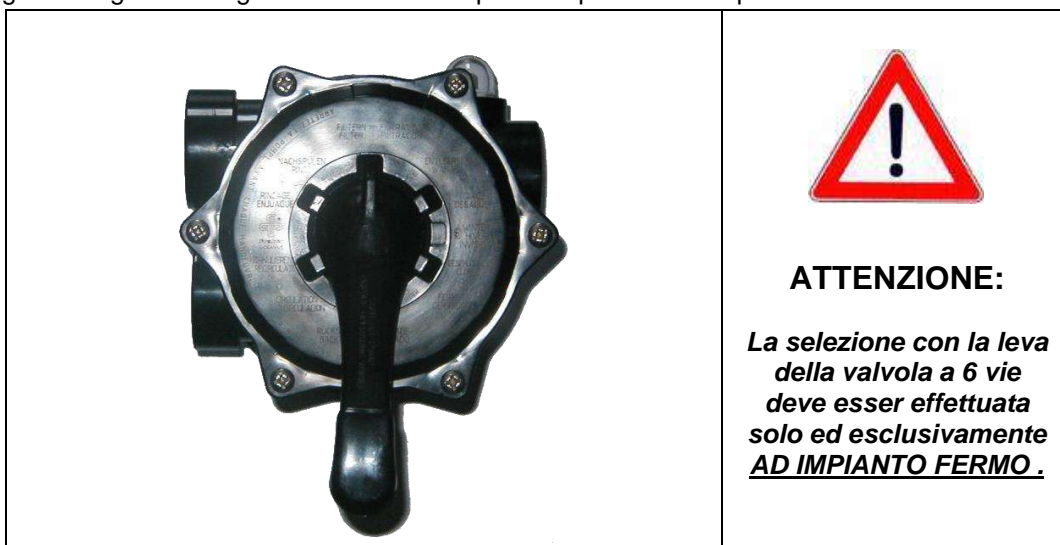
L'attrezzatura svolge principalmente la funzione di filtrazione dell'acqua secondo quanto descritto nel presente manuale. Per il corretto funzionamento del filtro e la corretta gestione dell'impianto a cui è collegato, sono previste altre funzionalità.

Tali funzioni avvengono mediante una diversa impostazione delle valvola a 6 vie collegata al filtro (modelli in dotazione).

La valvola presenta 6 posizioni:

1 - filtrazione
2 - controlavaggio
3 - risciacquo
4 - scarico
5 - circolazione
6 - chiusa

Di seguito vengono dettagliate le condizioni operative per ciascuna posizione.



9.8 FILTRAZIONE

È la posizione di normale esercizio, svolge la funzione di filtrazione dell'acqua trattata fra l'ingresso e l'uscita del filtro.

9.9 CONTROLAVAGGIO

Serve per effettuare una pulizia del materiale filtrante asportando le parti trattenute durante il normale esercizio. Tale funzione deve esser abbinata alla selezione sull'impianto di apertura della valvola di scarico di cui dovrebbe esser dotato l'impianto.

9.10 RISCIAQUO

È un'operazione da effettuare dopo il controlavaggio per rimuovere eventuali impurità rimaste all'interno della valvola dopo l'operazione di controlavaggio.

9.11 SCARICO

È la posizione per by-passare l'acqua direttamente verso lo scarico (es. svuotamento della piscina).

9.12 CIRCOLAZIONE

È la posizione che consente all'impianto di operare senza la funzione del filtro. L'acqua viene by-passata direttamente verso l'uscita.

9.13 CHIUSA

È la posizione che chiude tutti i passaggi della valvola.

9.14 INVERNALE

È una posizione intermedia (0) che, con impianto vuoto, consente di prevenire eventuali rotture da congelamento.

10 MANUTENZIONE ORDINARIA E PREVENTIVA

10.1 GENERALITÀ

Le seguenti operazioni sono a cura dell'utente. Possono altresì esser effettuate (dietro esplicita richiesta) da AQUA S.p.a.

Nel caso in cui l'utente intenda provvedere autonomamente alle manutenzioni, l'incarico degli interventi dovrà esser affidato a persona esperta e qualificata in grado di valutare le possibili cause e conseguenze di un guasto e soprattutto di ripristinare completamente le protezioni e le sicurezze presenti prima di rimettere in esercizio l'attrezzatura.

Le operazioni di manutenzione, ricerca guasti e di riparazione sono consentite unicamente a personale qualificato; qualsiasi operazione non consentita o autorizzata provoca il decadimento della garanzia.

10.2 MANUTENZIONE ORDINARIA

La manutenzione sull'attrezzatura si compone di una serie di interventi che, se condotti con la frequenza indicata, permettono di mantenere l'attrezzatura in perfetta efficienza e funzionamento.

La manutenzione si deve eseguire secondo le norme di servizio e manutenzione fornite nel presente manuale.

Gli intervalli di controllo e manutenzione indicati si intendono come valori indicativi per l'esercizio in condizioni normali, sulla base di 8 ore di impiego al giorno per 365 giorni l'anno pari a circa 3000h/anno.

Condizioni di esercizio diverse da quelle ipotizzate possono variare gli intervalli di manutenzione.

Gli interventi principali sono riassunti nella seguente tabella:

Lavoro da eseguire	Materiali da usare	giornaliera	settimanale	mensile	Ogni 3 mesi	Ogni 6 mesi	Annuale	Ogni 2 anni	altro	Note
Controllo pressione	manometro		X							La pressione deve essere inferiore a 1 bar. Se superiore di 0,5 bar eseguire il controlavaggio
Controlavaggio	Valvola a 6 vie posizione 2								X	Durata ciclo max 5 minuti (verificare la limpidezza nel bicchiere spia della valvola a 6 vie)
Livello materiale filtrante	Materiale filtrante					X				Eventualmente procedere ad un rabbocco di materiale fino a metà dell'altezza del filtro.
Sostituzione materiale filtrante	Materiale filtrante								X	Sezionare il filtro dall'impianto, vuotarlo svitando il tappo di chiusura posto nella parte inferiore e rimuovere il coperchio. Al termine riavvitare il tappo.



ATTENZIONE:



Durante lo svuotamento del filtro, verificare che lo spargimento dell'acqua in eccesso non provochi danni e che non vi siano parti in tensione che possano venire in contatto con l'acqua in eccesso.

11 SMALTIMENTO PARTI

Lo smaltimento del materiale utilizzato deve essere eseguito in accordo con la legislazione in vigore nella nazione in cui l'attrezzatura è stata installata.

Qualora venga eseguito uno smaltimento parziale o completo dell'attrezzatura, si deve eseguire una raccolta differenziata delle parti da smaltire.

12 DIVIETI

 	<p>ATTENZIONE:</p> <p>È fatto assoluto divieto di</p> <ul style="list-style-type: none"> • Installare l'attrezzatura su una superficie non piana • Montare accessori non forniti o non autorizzati da AQUA s.p.a • Utilizzare l'attrezzatura per funzioni non previste dal manuale • Utilizzare l'attrezzatura per pressioni e/o prestazioni superiori a quelle menzionate nel presente manuale; • Fare utilizzare l'attrezzatura a personale non competente e non addestrato; • Eludere qualsiasi protezione prevista per l'attrezzatura stessa; • Modificare le parti originali dell'attrezzatura;
--	---

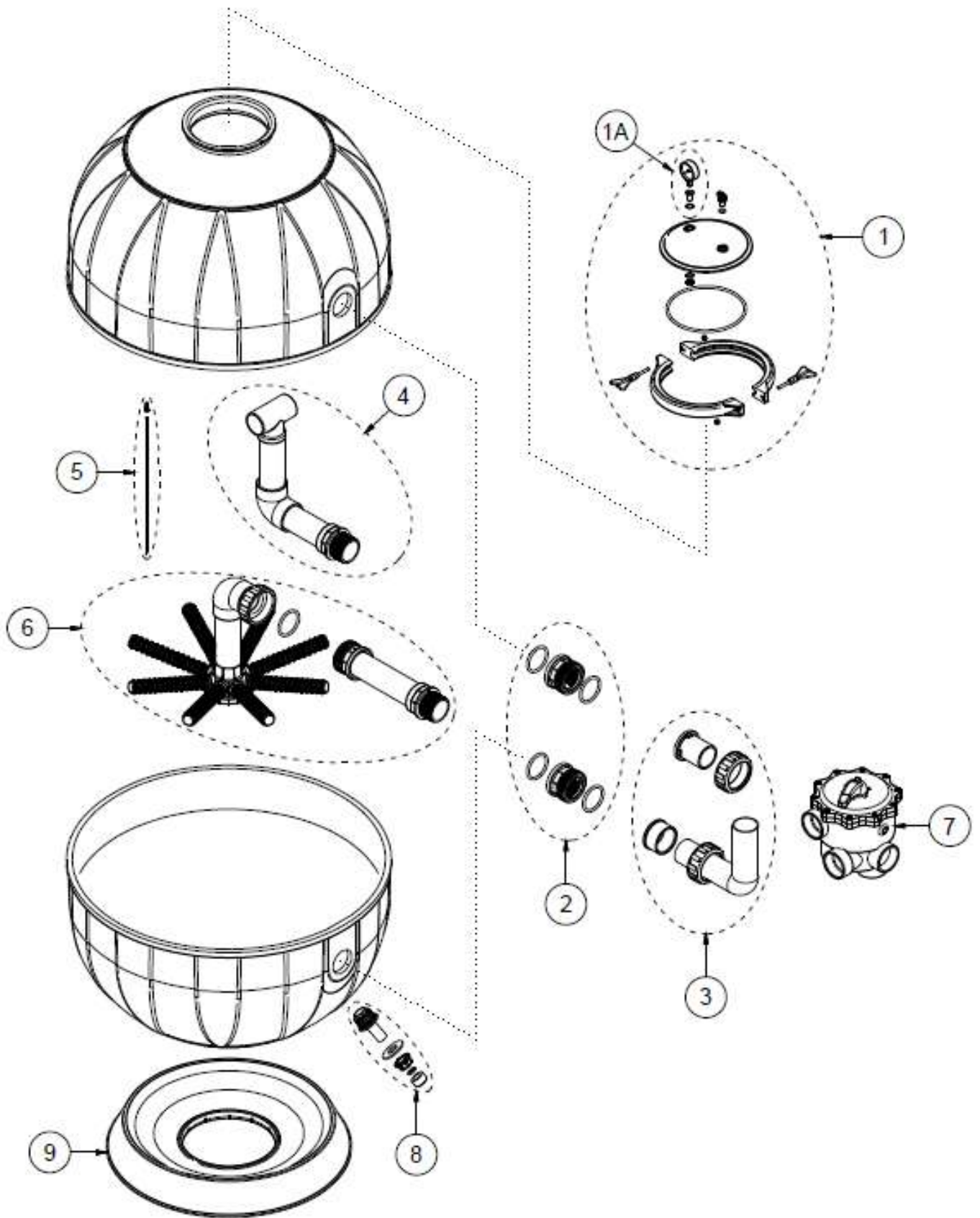
13 REGISTRO INTERVENTI DI MANUTENZIONE

Riportare nel registro allegato tutti gli interventi effettuati sul filtro.

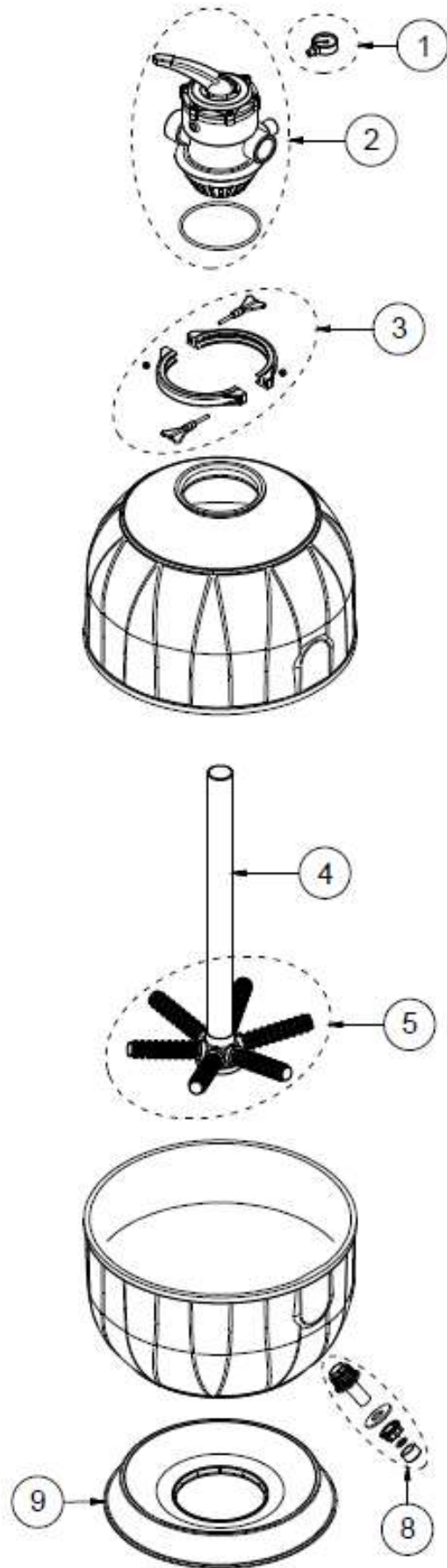
TIMBRO RIVENDITORE E DATA INSTALLAZIONE	SCHEDA FILTRO		UTILIZZATORE
	MODELLO	MATRICOLA	OPERATORE

Registro interventi di verifica e manutenzione								
Numero elenco	DESCRIZIONI ATTIVITA' VERIFICHE E MANUTENZIONE	TIPO MANUTENZIONE	DI	NOTE	DATA MANUTEN.	ORE IMPIEGATE	DATA PROSSIMA MANUTENZIONE	FIRMA
1								
2								
3								
4								
5								
6								
7								
8								
9								
10								
11								
12								
13								
14								
15								

14 ESPLOSO



N°	Codice/Code	MOD.	Descrizione / Description
1	100100980	6-10-14	KIT COPERCHIO FILTRO AQUARIUS 6-10-14MC COP.BEIGE RAL9001 <i>KIT COVER AQUARIUS FILTER 6-10-14 MC COV. BEIGE RAL9001</i>
	100100990	22-35	KIT COPERCHIO FILTRO AQUARIUS 22-35 MC COP.TRASPARENTE <i>KIT COVER AQUARIUS FILTER 6-10-14 MC COV. BEIGE RAL9001</i>
1A	100101R01	6-10-14 22-35	KIT MANOMETRO FILTRI AQUARIUS 6-10-14-22-35 <i>KIT MANOMETER AQUARIUS FILTER</i>
2	100101R08	6-10-14	KIT DOPPIO RACCORDO IN-OUT FILTRI AQUARIUS 6-10-14 MC/H <i>KIT DOUBLE CONNECTION IN-OUT AQUARIUS FILTERS 6-10-14 MC/H</i>
	100101R09	22-35	KIT DOPPIO RACCORDO IN-OUT FILTRI AQUARIUS 22-35MC/H <i>KIT DOUBLE CONNECTION IN-OUT AQUARIUS FILTERS 22-35 MC/H</i>
3	100100926	6-10-14	KIT TUBI USCITA RACCORDI VALVOLA LATERALE FILTRO AQUARIUS 6-10-14MC <i>KIT OUT FOR LATERAL VALVE AQUARIUS FILTERS 6-10-14</i>
	100100934	22-35	KIT TUBI USCITA RACCORDI VALVOLA LATERALE FILTRO AQUARIUS 22-35MC <i>KIT OUT FOR LATERAL VALVE AQUARIUS FILTERS 22-35</i>
4	100100966	6	KIT TUBI SUPERIORI FILTRO AQUARIUS 6 M3/H <i>KIT UPPER PIPES AQUARIUS FILTER 6MC/H</i>
	100100928	10	KIT TUBI SUPERIORI FILTRO AQUARIUS 10 M3/H <i>KIT UPPER PIPES AQUARIUS FILTER 10MC/H</i>
	100100930	14	KIT TUBI SUPERIORI FILTRO AQUARIUS 14 M3/H <i>KIT UPPER PIPES AQUARIUS FILTER 14MC/H</i>
	100100932	22	KIT TUBI SUPERIORI FILTRO AQUARIUS 22 M3/H <i>KIT UPPER PIPES AQUARIUS FILTER 22MC/H</i>
	100100128	35	KIT TUBI SUPERIORI FILTRO AQUARIUS 35 M3/H <i>KIT UPPER PIPES AQUARIUS FILTER 35MC/H</i>
5	100101R24	6-10-14 22-35	KIT TUBO-CREPINE SFIATO ARIA FILTRI AQUARIUS/ <i>KIT TUBE-FISSERES AIR DISCHARGE AQUARIUS FILTER</i>
6	100100965	6	KIT TUBI INFERIORI FILTRO AQUARIUS 6 M3/H <i>KIT LOWER PIPES AQUARIUS FILTER 6MC/H</i>
	100100927	10	KIT TUBI INFERIORI FILTRO AQUARIUS 10 M3/H <i>KIT LOWER PIPES AQUARIUS FILTER 10MC/H</i>
	100100929	14	KIT TUBI INFERIORI FILTRO AQUARIUS 14 M3/H <i>KIT LOWER PIPES AQUARIUS FILTER 14 MC/H</i>
	100100931	22	KIT TUBI INFERIORI FILTRO AQUARIUS 22 M3/H <i>KIT LOWER PIPES AQUARIUS FILTER 22 MC/H</i>
	100100127	35	KIT TUBI INFERIORI FILTRO AQUARIUS 35 M3/H <i>KIT LOWER PIPES AQUARIUS FILTER 35 MC/H</i>
7	100100483	6-10-14	VALVOLA SELETTORIE A 6 VIE ATTACCO 1"1/2 LATERALE ABS NERA <i>ABS VALVE CONNECTION 1"1/2 LATERAL COMMAND, BLACK</i>
	100100484	22-35	VALVOLA SELETTORIE A 6 VIE ATTACCO 2" LATERALE ABS NERA <i>ABS VALVE CONNECTION 2" LATERAL COMMAND, BLACK</i>
8	100101R19	6-10-14 22-35	KIT SVUOTAMENTO FILTRI AQUARIUS <i>KIT OUT WATER AQUARIUS FILTER</i>
9	S9010200	6-10-14	BASE FILTRO "AQUARIUS" A SABBIA 6-10-14 MC/H <i>BASE SAND FILTER AQUARIUS</i>
	S9010240	22	BASE FILTRO "AQUARIUS" A SABBIA 22 MC/H <i>BASE SAND FILTER AQUARIUS 22MC/H</i>
	S9010790	35	BASE FILTRO "AQUARIUS" A SABBIA 35 MC/H <i>BASE SAND FILTER AQUARIUS 35MC/H</i>



N°	Codice/Code	MOD.	Descrizione / Description
1	AB060090	6-10-14	MANOMETRO ATTACCO RADIALE AQUARIUS / <i>MANOMETER RADIAL ATTACK AQUARIUS</i>
	100100583	6-10-14	VALVOLA SELETTTRICE A 6 VIE ATTACCO 1"1/2 TOP ABS NERA / <i>ABS VALVE CONNECTION 1"1/2 TOP COMMAND, BLACK</i>
3	100101R04	6-10-14	KIT SEMI-FASCETTE + VITI FILTRI AQUARIUS 6-10-14 / <i>KIT CLOSING CLAMP WITH SCREWS-NUT FOR AQUARIUS 6-10-14 MC/H</i>
4	A6070400	6	TUBO PVC NERO DN50 SP.3 H. 450 mm PER FILTRO 6 MC TOP / <i>BLACK PVC PIPE DN50 SP.3 H450 MM FOR FILTER 6 MC TOP</i>
	A6070290	10	TUBO PVC NERO DN50 SP.3 H. 595 mm PER FILTRO 10 MC TOP / <i>BLACK PVC PIPE DN50 SP.3 H595 MM FOR FILTER 10 MC TOP</i>
	A6070280	14	TUBO PVC NERO DN50 SP.3 H. 625 mm PER FILTRO 14 MC TOP / <i>BLACK PVC PIPE DN50 SP.3 H625 MM FOR FILTER 14 MC TOP</i>
5	100101R25	6-10-14	KIT COLLETTORE + CANDELETTE FILTRI AQUARIUS 6-10-14 / <i>KIT COLLECTOR+GLOW AQUARIUS FILTER 6-10-14 MC/H</i>
8	100101R19	6-10-14	KIT SVUOTAMENTO FILTRI AQUARIUS / <i>KIT OUT WATER AQUARIUS FILTER</i>
9	S9010200	6-10-14	BASE FILTRO "AQUARIUS" A SABBIA 6-10-14 MC/H / <i>BASE SAND FILTER AQUARIUS</i>

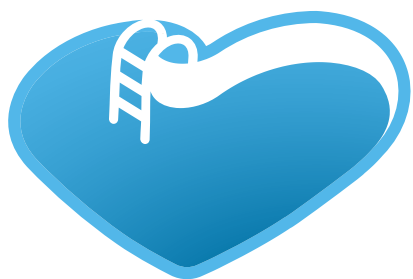
Per altre lingue visita:



SIDE



TOP



BSVillage


[.com](http://www.bsvillage.com)

PISCINE - WELLNESS - OUTDOOR

www.bsvillage.com

BUSINESS SHOP S.r.l. a Socio Unico
Via della Repubblica n. 19/1 - 42123 Reggio Emilia (RE)
P.Iva e C.F. 02458850357 - Cap. soc. 60.000,00 € i.v.

 www.bsvillage.com

 0522 15 36 417

 info@bsvillage.com

 0522 18 40 494