



BSVILLAGE PISCINE

www.bsvillage.com

MANUALE D'INSTALLAZIONE



PISCINA ECOWOOD EASY PLUS 610 MANUALE D'INSTALLAZIONE RIVESTIMENTO ED ACCESSORI

ATTENZIONE

Prima del montaggio, gli elementi della costruzione devono essere conservati in un luogo asciutto e ben ventilato, protetti dagli agenti atmosferici (esposizione al sole, precipitazioni).

Non stoccare gli elementi del kit piscina coperti in un luogo esposto al sole.

Non posizionare gli elementi direttamente sulle superfici umide (ad esempio prati).

Sicurezza

- Prima del montaggio leggere attentamente il manuale di istruzioni (la garanzia è valida esclusivamente con il prodotto montato conformemente alle istruzioni).
- Assicurarsi che tutti gli elementi elencati in tabella si trovino nel pacco piscina (garanzia su elementi guasti o mancanti solo prima del montaggio).
- Non montare la piscina sul balcone o sulla terrazza, se la loro struttura non è adatta a sopportare tali pesi.
- Non montare la piscina direttamente sotto una linea energetica o vicino ad alberi e foglie (le foglie spesso sporcheranno la piscina; esiste la possibilità di usare coperture per piscine)
- Non montare la piscina sopra le tubature sotterranee tipo: impianto dell'acqua, impianto elettrico, impianto di riscaldamento, ecc... Qualora possa essere necessario avere accesso a tali tubature
- Curare l'acqua della piscina usando regolarmente appositi prodotti chimici, destinati alla correzione del ph e alla pulizia della stessa.
- Non nuotare dietro la scaletta (pericolo di incastramento), non fare tuffi, non usare oggetti spigolosi che possano danneggiare il liner.
- Non sedersi e non camminare sul bordo.

Premessa

Il legno è un materiale vivo che può cambiare dimensionalmente al variare della temperatura e dell'umidità; bisogna quindi avere cura dello stoccaggio e del relativo assemblaggio della struttura lignea.

Analogamente, nel corso del tempo, il legno può assumere un colore grigio argento a causa dell'esposizione ai raggi ultravioletti.

Questi sono fenomeni naturali che non influenzano la resistenza o la portanza del prodotto.

Per mantenere il colore originale, si può semplicemente applicare una vernice da legno trasparente.

E' anche possibile se si preferisce, dare un colore smalto o utilizzare un olio trasparente per nutrire il legno e facilitarne la conservazione. Assicurarsi che il prodotto permetta al legno di respirare e che non possa migrare verso l'interno della piscina, danneggiando il liner.

E' preferibile quindi effettuare qualsiasi applicazione prima del montaggio della struttura.

Stoccaggio

Se non avete intenzione di montare la vostra piscina subito è consigliabile conservarla senza aprirla in un luogo fresco e ben ventilato o in una zona protetta dall'umidità e dalla luce solare.

Se tuttavia si è obbligati a disimballare la piscina una volta che i pallet sono aperti il kit deve essere montato entro 24-48 ore.

Caratteristiche “naturali” del legno

Essendo un materiale naturale, il legno presenterà alcune imperfezioni; ciò è però normale e non presenta alcun impatto sulla vita del prodotto. Tali imperfezioni superficiali non rientrano nell'applicazione della garanzia. Vediamo ora alcuni esempi:



VARIAZIONI DI COLORE: Le variazioni di colore sono comuni ad ogni specie di legno. I trattamenti possono causare diversi cambiamenti, poiché la profondità di penetrazione dei prodotti dipende dalla densità e dalla granulosità del legno.



GOCCE DI RESINA: Quando essenze resinose vengono passate in autoclave, l'alternanza pressione-vuoto può causare residui di resina appiccicosa in superficie. Per rimuoverli raschiare accuratamente con un appropriato strumento facendo attenzione a non toccare il legno. La trementina potrebbe essere efficace, ma potrebbe anche macchiare il legno se applicata in abbondanza.



MACCHIE DI SALE: Piccole macchie verdi sono spesso presenti sulla superficie del legno sottoposto ad autoclave. Queste possono essere rimosse con una leggera carteggiatura. Diversamente questo colore scompare nel tempo.



COLORE GRIGIO: Il legno esposto alla luce del sole ha la tendenza a ingrigirsi. Alcune persone apprezzano la lucentezza argentea della patina naturale. Se tuttavia si preferisce che il legno mantenga il proprio colore originale con toni marroni, applicare un rivestimento protettivo (olio) quando il prodotto viene assemblato.



SPACCATURE E CREPE: Il legno si espande e si contrae quando è esposto a variazioni di umidità e temperatura. Quando si asciuga il legno si contrae con conseguente comparsa di irregolari crepe. Queste possono essere fonte di preoccupazione, ma in realtà non hanno alcun impatto sulle proprietà meccaniche del prodotto e quindi non rientrano nell'ambito della garanzia.



NODI: I nodi sono indicativi del punto in cui vi era l'attaccatura del ramo. La quantità e la dimensione dipende dalla specie del legno. Per installazioni esterne i nodi risultano essere la norma.



MUFFA: La muffa, causata da funghi microscopici può crescere sul legno. È un fenomeno superficiale aggravato da calore, umidità e aereazioni inadeguate. È caratterizzato da macchie che vanno dal chiaro al blu scuro. Esse possono essere rimosse strofinando la superficie. Il legno trattato classe IV è protetto contro gli attacchi da funghi che potrebbero danneggiare le proprietà fisiche e meccaniche del legno.



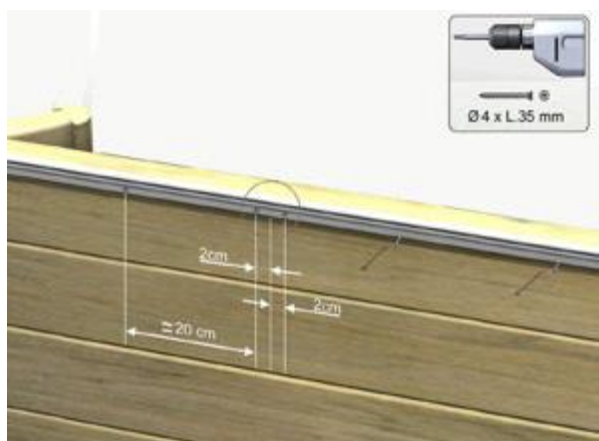
UNIONE DEL LEGNO: Per garantire la massima qualità nella selezione del nostro legno esso viene selezionato meticolosamente. Tavole con difetti su entrambi i lati sono pertanto scartate. I difetti (nodi, crepe ecc...) vengono rimossi e le tavole unite. Questo è il motivo per cui non è raro trovare elementi uniti che in nessun modo penalizzano le proprietà meccaniche del legno.

IMPORTANTE!

Prima di iniziare l'installazione del profilo di fissaggio liner assicurarsi che la struttura sia montata correttamente. Per far questo, controllate per mezzo di una livella che tutto il contorno superiore sia ben orizzontale, che le quattro diagonali abbiano tutte la stessa lunghezza. In caso contrario, correggete le irregolarità prima di continuare. La guida di fissaggio del liner deve essere posta esattamente a filo con la struttura in legno. Per fissare il profilo, è preferibile effettuare preventivamente dei piccoli fori con una punta da trapano da \varnothing 3mm. Fate attenzione a non stringere troppo le viti per evitare che queste attraversino il profilo.



PASSO 1 → POSA DEL PROFILO PER IL FISSAGGIO DEL LINER



Fissare la guida di aggancio del liner per mezzo di una vite a 2 cm da ogni estremità della piscina. Poi terminare il fissaggio con una vite ogni 20 cm, per tutto il perimetro.

Attenzione! Vengono forniti profili in misura standard: tagliare le parti in eccesso con un seghetto



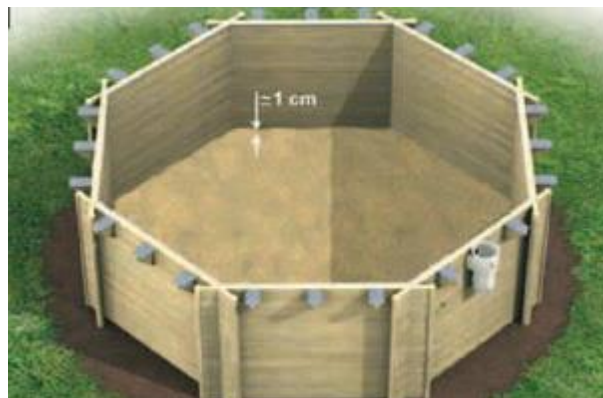
Incastrate la sezione lunga nel pezzo d'angolo opposto al giunto. Esercitate una flessione sul profilo in modo da incastrarlo nel giunto.

PASSO 2 → POSA DEL PROFILO DEL TAPPETO PER IL SUOLO**IMPORTANTE!**

Il terreno sotto il tappetino in feltro deve essere pulito e non presentare alcuna asperità, anche una piccola asperità o corpo estraneo può inevitabilmente provocare dei fori nel liner a causa della pressione esercitata dall'acqua.

Dopo la pulizia del suolo, stendere un sottile strato di sabbia compatta (massimo 1 cm) miscelato con il cemento (un sacco di cemento per ogni 7 sacchi di sabbia) sul fondo della piscina (sabbia e cemento non inclusi).

Aprire il tappeto all'interno del bacino, controllare la buona corrispondenza con gli angoli delle pareti.



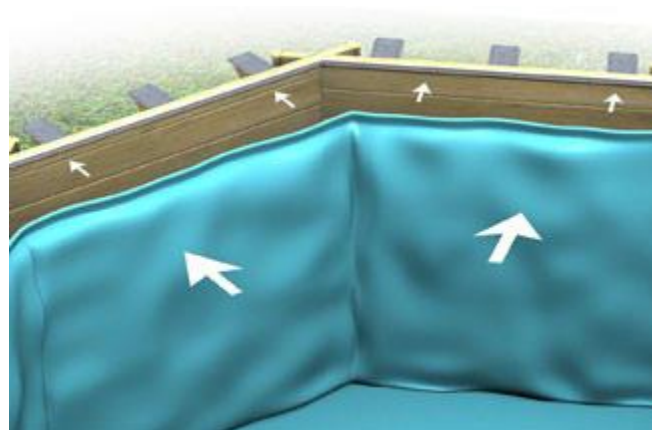
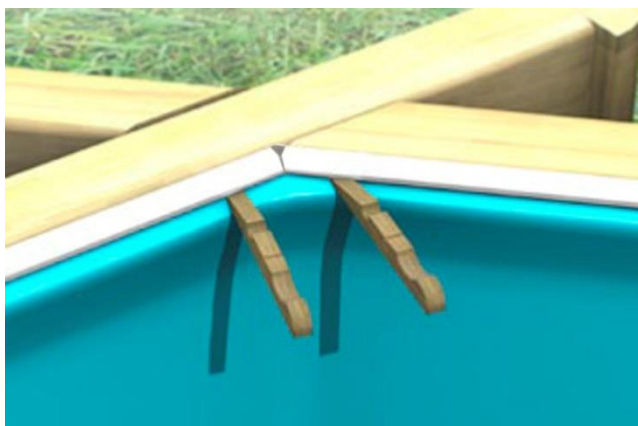
Assicurarsi di eliminare tutte le pieghe. Una leggera differenza del tappeto è normale, quest'ultimo è leggermente più piccolo delle dimensioni della struttura

PASSO 3 → POSA GUARNIZIONE DI TENUTA STAGNA

Prima di installare il rivestimento, bisogna fissare la **guarnizione adesiva** rettangolare allo **skimmer**, incollandola alla finestra dello stesso, assicurandosi che i fori della guarnizione siano corrispondenti con quelli dello skimmer.

PASSO 4 → POSA DEL LINER

La temperatura ideale per l'installazione di un rivestimento è tra 20° e 28°C. Al di fuori di queste temperature il liner sarà troppo rigido o troppo flessibile e sarà più difficile la posa. Posizionare il rivestimento al centro della piscina e dispiegarlo. Dopo il dispiegamento, il liner forma un ottagono regolare sul terreno, che facilita il suo posizionamento in corrispondenza degli angoli della piscina.



Entrare dentro la piscina a piedi nudi e inserire il profilo superiore (labbro) del liner nella guida e proseguire lungo tutto il perimetro. **ATTENZIONE:** Evitare che la cucitura verticale di giunzione del liner si posizioni sul pannello di supporto dello skimmer e della bocchetta. In tal caso ruotare il rivestimento.

Durante il posizionamento, per fissare il liner negli angoli, ad intervalli regolari inserire tra il rivestimento e la guida una molletta per il bucato in legno (non inclusa). Questo vi aiuterà a posizionare il liner ed evitare che scivoli via dalla guida. **MANTENERE QUESTI DISPOSITIVI FINO AL TOTALE RIEMPIMENTO DELLA PISCINA.**

Verificare la buona corrispondenza degli angoli del rivestimento con gli angoli della struttura. Durante la posa, il rivestimento risulta essere più piccolo della struttura, ciò è necessario per ottenere la giusta tensione una volta che la piscina sarà riempita con acqua. Le riduzioni sono circa 1% in larghezza e il 5% in altezza.

Assicurarsi che il liner sia ben distribuito su tutta la superficie della piscina.

Lasciare il rivestimento nello stato in cui si trova al sole, il quale ridurrà le pieghe eventualmente formatesi nella stesura (poche ore sono necessarie).

ATTENZIONE: Nel caso in cui si debba riposizionare il rivestimento, non fare pressione sulla guida ma rimuoverlo tirandolo per il labbro, poi rimetterlo nella sua nuova posizione. La mancata osservanza di ciò potrebbe causare un taglio del rivestimento appena sotto l'impugnatura del labbro (lacerazione del rivestimento di questo tipo non verranno prese in considerazione come garanzia del liner).



Quando il liner è perfettamente ancorato, agganciato ed in posizione corretta riempire la piscina con solo 5 cm di acqua.

Prestare particolare attenzione allo svolgimento di questa operazione, vi garantirà un fondo con un minor numero possibile di pieghe.

L'eliminazione delle pieghe sarà impossibile da effettuare a piscina vuota o a piscina troppo piena (più di 2 cm d'acqua). Terminata l'eliminazione di pieghe e dopo esservi assicurati che il liner sia perfettamente posizionato ed ancorato, proseguire con il riempimento fino a 10 cm al di sotto della bocchetta.

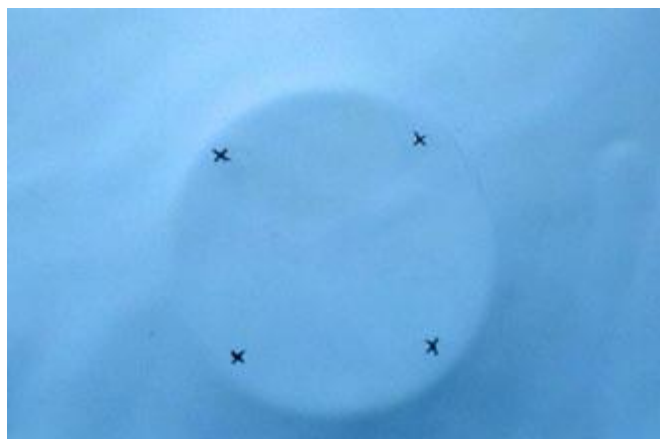
PASSO 5 → POSA DELLA BOCCHETTA DI MANDATA

Dall'esterno della piscina, fate aderire la bocchetta di mandata contro il liner, infilandola attraverso la parete di legno: questo servirà ad esercitare una pressione sul liner per poterlo ritagliare.

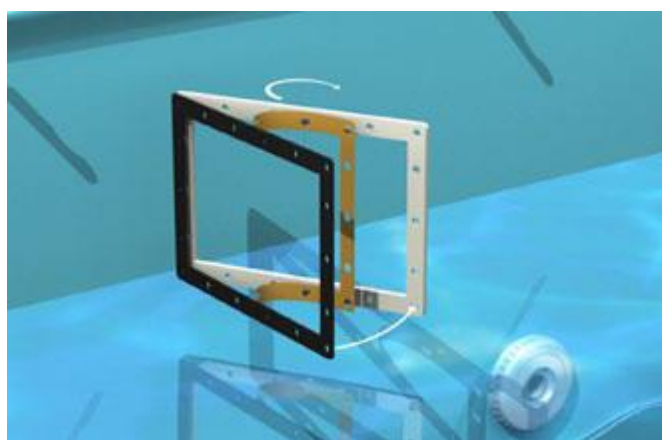
Con un cutter, ritagliate attentamente il liner seguendo il contorno all'interno del condotto della bocchetta. Quest'operazione è molto delicata e deve essere eseguita da due persone, lentamente e con molte precauzioni.

Dall'interno del bacino fate passare la parte anteriore della bocchetta di mandata, sulla quale avrete collocato la seconda guarnizione circolare (la prima deve restare tra il telo e il legno).

Si procede avvitando la ghiera esternamente contro il legno



Dall'esterno della piscina, avvitate il collare filettato sulla bocchetta di mandata. Stringete bene con due mani. Non utilizzate nessun strumento per stringere. Potete ugualmente perfezionare la tenuta stagna con un nastro speciale. Sul lato del bacino avvitate il giunto sferico orientabile sul condotto di mandata. Stringete senza forzare. Il giunto sferico dovrà essere orientato verso sinistra per favorire un movimento d'acqua necessario al buon funzionamento della filtrazione.

PASSO 6 → POSA DELLO SKIMMER

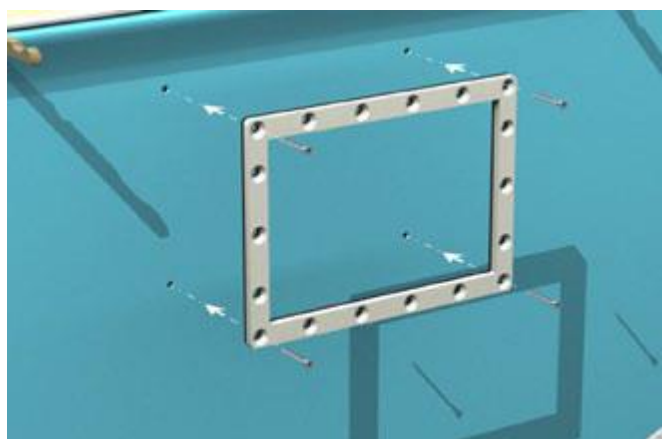
Continuare a riempire la piscina fino a 5cm al di sotto della finestra dello skimmer. A questo livello, interrompere il riempimento e completare l'installazione dello skimmer.

Incollare la seconda **guarnizione dello skimmer** sulla faccia interna della flangia dello stesso. Individuare attraverso il liner i fori dei quattro angoli della finestra dello skimmer e segnarli con un segno.

Verificare che, disponendo la flangia, i segni di penna corrispondano con i fori negli angoli della flangia.

Con un piccolo cacciavite o una punta, forare il rivestimento nei quattro punti fatti e fissarlo contro il

rivestimento. Quando la flangia è posizionata nei suoi quattro angoli, completare con l'avvitamento del gruppo.

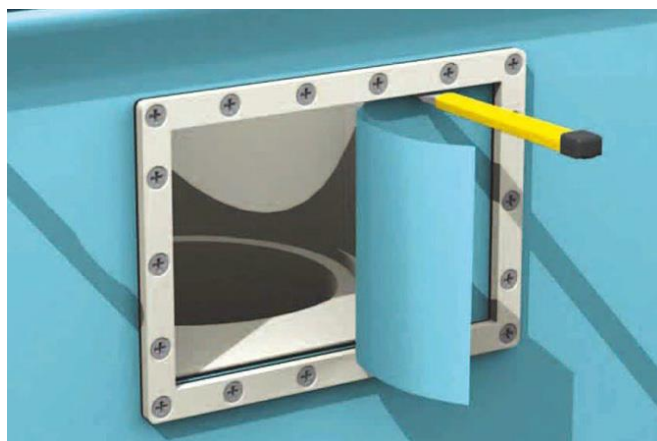


Non serrare troppo le viti, potrebbe deformare la flangia. Alternare l'avvitamento delle viti per garantire un perfetto ed uniforme bloccaggio.

Tagliare con un cutter la parte del liner che si trova all'interno della bocca dello skimmer seguendo il bordo interno.

Conservate il pezzo ritagliato per eventuali piccole riparazioni del liner.

Terminare il montaggio delle parti dello skimmer.



PASSO 7 → MONTAGGIO DEL SISTEMA DI FILTRAZIONE

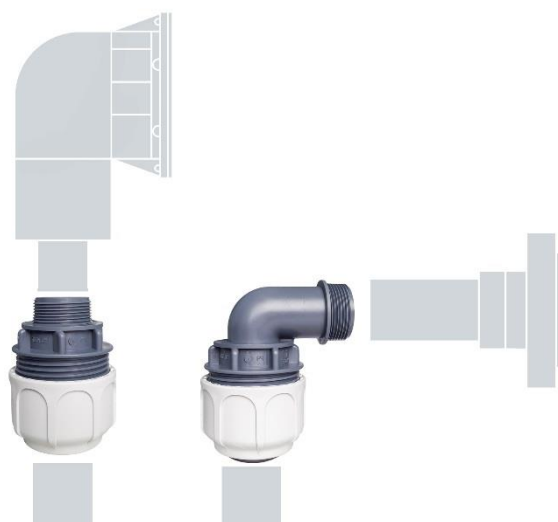
Prima di continuare con il riempimento della piscina, procedere con il montaggio del sistema di filtrazione. Seguire le istruzioni in dotazione del kit filtro e pompa.

ATTENZIONE: L'alimentazione elettrica della pompa deve essere imperativamente protetta da un differenziale 30 mA a monte dell'impianto.

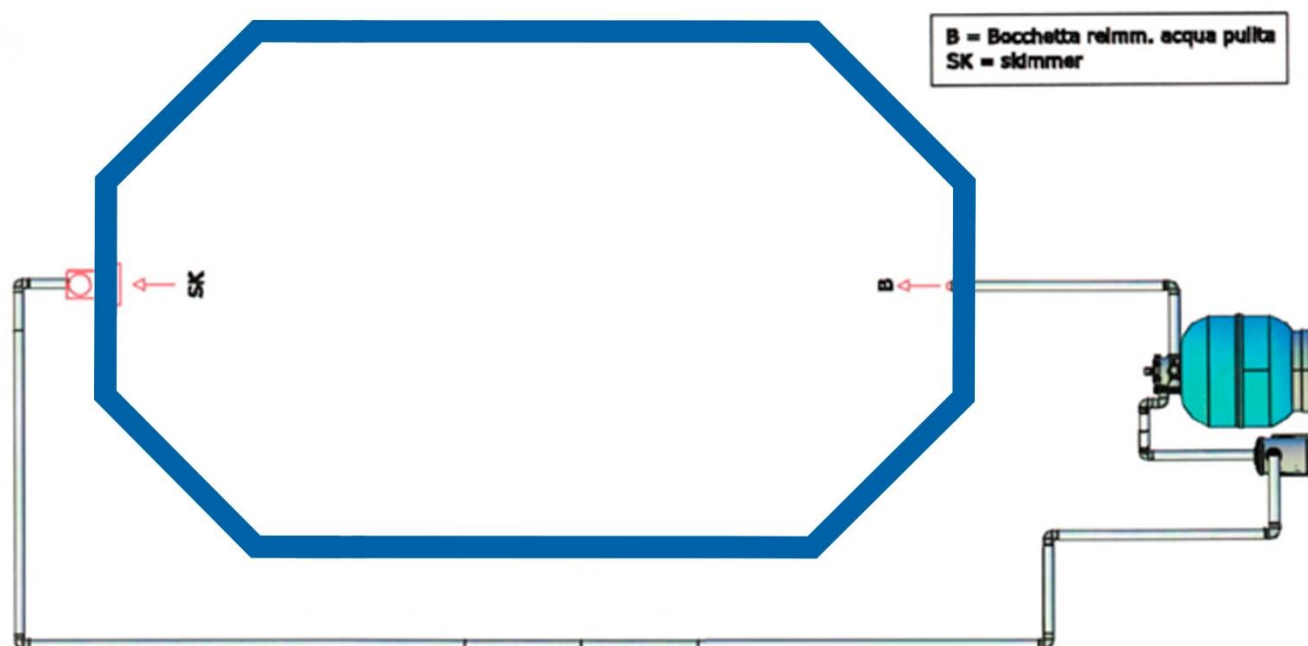
Per l'installazione di eventuali fari o accessori elettrici seguire scrupolosamente le istruzioni di montaggio dei singoli apparecchi elettrici. Non esitate a contattare un professionista per la garanzia e conformità della vostra installazione.

E' fortemente consigliato installare il filtro sotto il livello dell'acqua per evitare rischi di deformazione e di depressione: il massimo accettabile è in corrispondenza del livello del bordo della piscina.

PASSO 8 → KIT DI COLLEGAMENTO SKIMMER E BOCCHETTA



Avvitare bocchetta e skimmer ai rispettivi collegamenti.

PASSO 9 → COLLEGAMENTO SKIMMER E BOCCHETTA**PASSO 10 → RIEMPIMENTO E CARICA DEL CIRCUITO CON ACQUA**

Collegare la piscina e il gruppo di filtrazione come indicato sopra. Il rotolo di tubo fornito nel kit di filtrazione è dimensionato per un'installazione standard, vale a dire con il gruppo filtro a 3,5 m dalla piscina (distanza minima tra la pompa e la piscina secondo lo standard di sicurezza).

AVVERTENZA:

È possibile utilizzare grasso di silicone o acqua e sapone per inserire più facilmente i tubi insieme.

RIEMPIMENTO PISCINA

Verificare che tutte le valvole siano chiuse o i tappi di svernaggio siano posizionati e riempire la vasca fino a quando il livello dell'acqua è a 2/3 della bocca dello skimmer.

Questo è il livello ottimale per il corretto funzionamento del filtro.

Durante il riempimento, controllare i vari apparecchi per eventuali perdite. Assicurarsi che il rivestimento sia correttamente fissato lungo tutto il perimetro della piscina, in particolare negli angoli.

Se il liner fosse uscito dalla guida, è necessario svuotare la piscina e riposizionarlo.

CARICAMENTO CON ACQUA

Aprire le varie valvole per riempire il circuito con acqua. Controllare i punti di connessione e le varie perdite.

Assicurarsi che la pompa venga riempita con acqua prima di metterla in funzione. La pompa non deve in nessun caso funzionare a secco. Se necessario, aprire la pompa e riempirla d'acqua per facilitare l'adescamento.

Girare la valvola a 6 vie per il contro lavaggio (effettuare un lavaggio del filtro prima di mettere il filtro in servizio).

Avviare la pompa e verificare nuovamente la presenza di perdite.

MESSA IN ESERCIZIO E RACCOMANDAZIONI

ATTENZIONE: Eseguire un backup di lavaggio e risciacquo prima di utilizzare il filtro per la prima volta, per pulire il filtro e rimuovere eventuale sabbia in eccesso e impurità.

Dopo il lavaggio, eseguire un risciacquo. Dopo il risciacquo, impostare la valvola a sei-vie su filtrazione, l'ago nero sul manometro indica la pressione nominale sperimentata dal filtro. Questa pressione varierà in funzione della portata

della pompa, della pressione statica e delle perdite attraverso i tubi. Per tenere traccia di questa pressione nominale (taratura), regolare il selettore del manometro in modo che l'ago blu sia allineato con l'ago nero.

NB: Fermare la pompa prima di ogni manipolazione della valvola a 6 vie. Il mancato rispetto di questa, può causare danni al filtro, alla valvola e alla pompa e la conseguente cancellazione della garanzia.

- **FILTRO E FUNZIONAMENTO DELLA VALVOLA**

- **FILTRAZIONE:** l'acqua proveniente dalla pompa, passa dalla sommità al fondo del filtro e viene restituita alla piscina.

- **CONTROLAVAGGIO:** l'acqua passa attraverso il filtro dal basso verso l'alto, raccogliendo le impurità intrappolate.

Il contro lavaggio deve essere effettuato appena l'ago nel manometro entra nell'area rossa.

- **RISCIACQUO:** l'acqua passa attraverso il filtro da cima a fondo prima di essere scaricata (calcolare circa 30 sec per questo processo).

- **CIRCOLAZIONE:** l'acqua circola senza passare attraverso il filtro.

- **SCARICO:** l'acqua passa dalla piscina allo scarico (flocculazione, ecc.)

- **CHIUSO:** Non vi è circolazione dell'acqua. La pompa non è in funzione. Allo stesso modo, assicurarsi che la posizione della valvola consenta la circolazione di acqua prima di accendere la pompa.

Manutenzione e Funzionamento

Il legno è un materiale vivo che risponde ai cambiamenti di temperatura e umidità: crepe e spaccature possono quindi formarsi. Questo è naturale e non influisce in alcun modo sulla vita utile dei prodotti.

I componenti in legno di questa piscina sono sottoposti ad un trattamento in autoclave classe IV, che è conforme alle norme in vigore, e non presenta alcun pericolo per persone o animali che possono venire a contatto diretto con il legno.

Per mantenere il colore originale, utilizzare una finitura per legno incolore. Diversamente si potrebbe optare per una finitura colorata o con un olio incolore per rallentare il processo di decolorazione. Prima di applicare la finitura, verificare che sia microporosa e che permetterà al legno di respirare. Assicurarsi che il prodotto non possa migrare nel corso del tempo verso l'interno della struttura e danneggiare il liner. Sarebbe ottimale applicare il prodotto prima del montaggio della struttura della piscina.

Utilizzare prodotti di qualità! Ciò garantirà che la finitura duri più a lungo. Infine, si consiglia vivamente di provare il prodotto su una piccola parte della piscina prima di applicarlo su tutta la superficie.

Nel corso del tempo, il legno inevitabilmente si sporca. Pulire una volta all'anno con un getto ad alta pressione per rimuovere lo sporco intrappolato nei pori del legno. Fare attenzione a regolare la pressione dell'acqua per evitare di danneggiare la finitura o far alzare le fibre di legno.

Questa piscina è fornita in kit e non è progettato per essere smantellato.

Questa piscina è stata progettata per essere utilizzata da persone con età superiore ai 3 anni. Resta inteso che i bambini e coloro che non sanno nuotare, possono utilizzare la piscina indossando dispositivi di galleggiamento.

L'utilizzo di un kit piscina implica l'adesione alle raccomandazioni di sicurezza indicate per il mantenimento e il funzionamento sulle istruzioni.

Le scale devono essere utilizzate solo per entrare e uscire dalla piscina. Ogni altro uso è vietato e può essere pericoloso.

La scala di accesso in legno deve essere tolta e conservata sistematicamente dopo l'uscita di vasca dell'ultima persona in acqua. Questo per evitare il rischio di annegamento. Abbiamo progettato un sistema di bloccaggio rapido efficiente, usalo! Conservare la scala in un luogo asciutto durante l'inverno. Non deve esserci alcun mezzo di accesso alla piscina mentre non è in uso. La scala deve essere trattata nello stesso modo degli altri elementi in legno. Si consiglia di proteggere l'accesso alla piscina chiusa con una delle seguenti misure: barriera di sicurezza, allarme, copertura di sicurezza.

Controllare i dadi ed i bulloni regolarmente ed effettuare gli interventi di manutenzione necessari (ristringere, trattare le tracce di ruggine, ecc.)

Fate attenzione al rivestimento della vostra piscina, non va trattato in malo modo. Assicurarsi che la tensione del liner sia mantenuta correttamente.

Durante la vita della vostra piscina può essere necessario svuotarla totalmente. In questo caso, prendere ogni necessaria precauzione per evitare incidenti e pericoli (cadute, ecc.) Evitare di lasciare la piscina vuota per più di 48 ore, questo potrebbe causare la deformazione della struttura.

PROMEMORIA: Non tuffarsi - Non camminare a piedi nudi sul bordo - Non lasciare mai la piscina vuota scoperta

TRATTAMENTO ACQUE E MANUTENZIONE del sistema di filtrazione: per garantire il comfort degli utenti della piscina, è necessario trattare l'acqua della piscina. Seguire le raccomandazioni relative al funzionamento del gruppo di filtrazione: messa in funzione, frequenza di utilizzo per la manutenzione dell'acqua, ispezioni (tubi, dadi e bulloni), ecc... monitorare l'accumulo di sporcizia nel filtro a sabbia. Durante la stagione della piscina, la filtrazione dovrebbe essere eseguita ogni giorno abbastanza a lungo per rinnovare l'intero volume d'acqua della piscina, almeno tre volte ogni 24 ore.

Per un rendimento ottimale del sistema di filtrazione, assicurarsi che il livello dell'acqua rimanga corretto e costante. Il livello dell'acqua dovrebbe raggiungere i 2/3 della bocca dello skimmer.

Per riempire la piscina, utilizzare l'acqua del rubinetto, il suo pH è vicino al pH ideale. Se si utilizza l'acqua di un pozzo privato o qualche altra sorgente va analizzata preventivamente. Avrete bisogno di testare il pH della vostra piscina a intervalli regolari e regolarlo se necessario, per mantenerlo tra i 7.2 e 7.6. Prodotti chimici di trattamento per questo scopo sono ampiamente disponibili.

Per preservare la qualità dell'acqua della piscina, dovrà essere analizzate e trattate regolarmente. La frequenza dipenderà da una serie di fattori della piscina, dei bagnanti e delle condizioni atmosferiche, ecc...

Il mancato rispetto delle istruzioni per la manutenzione può comportare gravi rischi per la salute e la sicurezza, in particolare dei bambini.

- ACCESSORI

Apparati elettrici quali luci subacquee richiedono alimentazione elettrica e devono essere montati e cablati in accordo alle norme in vigore.

Alcuni modelli sono dotati di una copertura a bolle che si sviluppa sulla piscina mentre essa non è in uso. L'azione della luce solare sulla copertura riscalda l'acqua sottostante e la copertura aiuta a mantenere la temperatura dell'acqua durante la notte. Rimuovere durante il giorno la copertura dalla piscina, capovolgerla per permettere che si asciughi, poi arrotolare e conservare. Non ripiegare la copertura a bolle, questo potrebbe causare uno strappo. Pulire di tanto in tanto con un panno umido. Questa copertura non dovrebbe essere in nessun caso considerata un dispositivo di sicurezza.

- LA PISCINA IN INVERNO

Effettuare un lavaggio prolungato del filtro.

La piscina non deve essere svuotata completamente durante l'inverno (o durante periodi prolungati in cui la piscina non si usa). La massa d'acqua permette di fornire isolamento termico, tenendo la struttura liner e della piscina in posizione. Abbassare il livello dell'acqua a circa 10 cm sotto il fondo della bocca dello skimmer. L'acqua può essere estratta dalla piscina o colata per gravità spostando la valvola a sei vie su "scarico". Non far funzionare la pompa durante questa operazione.

Quindi, scollegare il tubo sotto lo skimmer in modo che possa agire come fuoriuscita d'acqua nel caso il livello salisse a causa delle precipitazioni. Rimuovere tutti i prodotti chimici per il trattamento dell'acqua dallo skimmer (compresse di cloro, flocculante, ecc.). Svitare la ghiera frontale della bocchetta all'interno della piscina.

Utilizzare un tappo filettato o tappo in gomma invernale (non fornito) per bloccare la bocchetta da dentro la piscina. Aggiungere un anti-alghe e un prodotto invernale (non in dotazione) per l'acqua. Rimuovere la scaletta in acciaio inox. Posizionare una copertura invernale su tutta l'area della piscina.

NOTA: la chiusura invernale non è obbligatoria, soprattutto se il tempo è clemente e le temperature restano sopra lo zero. In questo caso, mantenere un adeguato livello dell'acqua della piscina ed eseguire 2 o 3 ore al giorno la filtrazione. Controllare il livello dell'acqua in piscina regolarmente.

- IL SISTEMA IDRAULICO

Scollegare la mandata. Permettere all'acqua di defluire dalle linee di aspirazione e di mandata. Aprire il tappo sul fondo del filtro e permettere all'acqua di defluire. Non sostituire la spina prima di mettere il filtro di nuovo in servizio.

Aprire il tappo di scarico della pompa e del pre-filtro. Lasciare i tappi aperti. Togliere l'alimentazione al pannello di controllo del filtro. Dove possibile, conservare il gruppo filtro in un luogo protetto dall'umidità. Nel caso stesse per anni non protetto all'esterno, rimuovere la pompa e conservarla.

- IGIENE

Per la salute della vostra famiglia e amici, ci sono alcune regole da rispettare! Questo inizia con una buona igiene personale.

Quindi, per mantenere la purezza dell'acqua, rispettare le istruzioni riportate nella sezione "Manutenzione e funzionamento". Fare particolare attenzione ai cicli di trattamento, test acqua, filtrazione e pulizia. La qualità della vostra acqua della piscina dipende principalmente da voi.

Sicurezza: norme comportamentali

In questo ambiente divertente è necessario guardare i vostri figli! Tu solo sei responsabile della loro sicurezza! I bambini devono essere attentamente controllati in ogni momento. Il rischio è alto quando i bambini hanno meno di 5 anni. Gli incidenti non capitano agli altri. Siate pronti ad agire!

- Non lasciare mai un bambino da solo vicino alla piscina.
- I bambini devono essere attentamente controllati in ogni momento.
- I bambini che non sanno nuotare, o i bambini non sorvegliati dagli adulti, devono indossare un dispositivo di galleggiamento (giubbotto o braccioli). Senza queste precauzioni, l'accesso alla piscina deve essere rigorosamente negato.
- La scala di accesso deve essere rimossa mentre la piscina non è in uso, indipendentemente dalla durata di tempo in cui la piscina non verrà utilizzato.
- Designare un responsabile per la visione di chi non sa nuotare e dei bambini.
- Prestare particolare attenzione quando ci sono diverse persone in piscina.
- Mantenere un bastone e/o un laccio salva-vita vicino alla piscina in caso di necessità.
- Insegnare ai bambini piccoli a nuotare il più presto possibile!
- Prima di entrare nella piscina, bagnare la parte posteriore del collo, gambe e braccia per evitare shock termici irreversibili! Questa avvertenza vale anche per anziani che spesso non rispettano questo suggerimento di sicurezza.
- Tuffarsi o immergersi dovrebbero essere vietati. Lo stesso vale per i giochi violenti.
- Non stare in piedi o camminare sul bordo!
- Fare attenzione a non lasciare giocattoli incustoditi intorno o dentro la piscina, questi potrebbero attirare i bambini
- Mantenere l'acqua pulita e sana durante la stagione della piscina.
- I prodotti chimici per il trattamento dell'acqua devono essere tenuti fuori dalla portata dei bambini; riporli in una cassetta di sicurezza inaccessibile. Non lasciare mai gli accessori di pulizia vicino alla piscina.
- Alcune apparecchiature possono contribuire alla sicurezza della piscina: barriere di sicurezza, come una porta; copertura di sicurezza manuale o automatica correttamente installata e fissata in posizione; allarme funzionale per rilevare la vicinanza alla piscina.
- In inverno, la piscina dovrebbe essere coperta con una copertura invernale correttamente posizionata.
- Assicurarsi che ci sia un telefono (fisso o mobile) a poca distanza dalla piscina per evitare di lasciare bambini da soli in caso di un problema.
- Prendere provvedimenti per impedire l'accesso alla piscina se il sistema di filtrazione fosse danneggiato e durante la manutenzione.
- In caso di incidente, portare il bambino fuori dall'acqua il più rapidamente possibile, chiamare aiuto immediatamente e seguire i consigli del medico, rimuovere i vestiti bagnati e avvolgere il bambino in calde coperte.

Assemblaggio ed installazione della scaletta in acciaio



Montare le varie parti della scala.

Nel montaggio dei mancorrenti, non dimenticare le due guarnizioni in gomma che saranno utilizzati per tenere le piastre decorative.

Posizionare la scala in acciaio in piscina sul bordo in punto a vostra scelta (eccetto la parete con lo skimmer o le pareti con le bocchette d'immissione), ricordate che deve essere di fronte alla scala in legno. Regolare la posizione della scala prestando particolare attenzione che sia verticale e che i paraurti aderiscano alla parete interna.

Segnare le posizioni per la foratura. Rimuovere la scala e forare. Fissare la scala in atto secondo le istruzioni purché, la piastra sia posizionata sotto il bordo.

Serrare moderatamente. Far scorrere le 2 guarnizioni in gomma lungo i tubi.

