



**BSVillage**  
PISCINE - WELLNESS - OUTDOOR

MANUALE di MONTAGGIO/UTILIZZO  
**Gonfiabile BEACH XXL**



[www.bsvillage.com](http://www.bsvillage.com)



# MANUALE E REGISTRO

BEACH XXL



V1 5-2022

## INFORMAZIONI SUL PRODOTTO

- Questo apparecchio deve essere utilizzato solo con acqua o con palline per vasca per palline (∅ 70 MM) conforme le norme: CE, NEN-EN-1176-10

---

<b>Codice tipo</b>	2143-12
<b>Data ispezione</b>	28/6/2022
<b>Numero certificato</b>	149567
<b>Corpo ispezione</b>	Keurmerkinstituut

### SPECIFICHE

---

<b>Dimensioni principali (L × P × A)</b>	5,1 m x 8,7 m x 4,3 m
<b>Tubo pneumatico (L × D)</b>	130 cm x 25 cm
<b>Peso</b>	ca 160 kg
<b>Pressione statica</b>	10 - 14 Mbar
<b>Numero max. di utilizzatori</b>	10
<b>Altezza max. degli utilizzatori</b>	1,80 m
<b>Età degli utilizzatori</b>	4 >
<b>Punti di ancoraggio</b>	12

### VENTILATORE

---

<b>Tipo</b>	Blower Store / INFL8
<b>Quantità</b>	1
<b>Codice tipo</b>	FF 1.1-230-50-EU

## **COPYRIGHT ED ESONERO DA RESPONSABILITÀ**

---

Le informazioni contenute in questo documento sono soggette a modifiche senza preavviso.

Tutti i diritti riservati.

Nulla di quanto contenuto nel presente documento deve essere interpretato come garanzia complementare. Il produttore non è responsabile di errori tecnici o di altra natura oppure omissioni nel presente documento.


© 2018

# INDICE DEI CONTENUTI

---

<b>MANUALE</b>	<b>5</b>
<b>1. Uso previsto</b>	<b>5</b>
<b>2. Simboli utilizzati in questo manuale</b>	<b>5</b>
<b>3. Utilizzo sicuro</b>	<b>6</b>
Norme di sicurezza generali	6
Supervisione	6
Spiegazione della segnaletica del gonfiabile	7
<b>4. Configurazione</b>	<b>8</b>
Passaggio 1: Preparazione	8
Passaggio 2: Scelta del punto di installazione	9
Passaggio 3: Posizionamento, srotolamento e dispiegamento	10
Passaggio 4: Gonfiaggio	10
Passaggio 5: Controllo	12
Passaggio 6: Ancoraggio	12
Passaggio 7: Utilizzo	12
<b>5. Smontaggio</b>	<b>13</b>
Passaggio 1: Preparazione	13
Passaggio 2: Svuotamento	13
Passaggio 3: Stoccaggio	14
Passaggio 4: Controlli	15

---



## **INTRODUZIONE**

Il manuale è stato redatto per fornire all'utilizzatore tutte le informazioni necessarie per configurare, utilizzare e smaltire correttamente e in modo sicuro il gonfiabile. Questo manuale è rivolto ai locatari del gonfiabile ed è rilevante per tutti i soggetti direttamente o indirettamente interessati.

## PARTE I

# MANUALE

## 1. USO PREVISTO

Il prodotto per il quale è stato redatto questo manuale è un gonfiabile in cui gli utilizzatori possono giocare, saltare e in alcuni casi anche scivolare, a condizione che seguano le norme per l'uso, disponibili sia sul gonfiabile stesso che in questo manuale.

I gonfiabili sono disponibili in diverse forme, dimensioni e temi. Per una panoramica completa dell'offerta, consultare: [www.jb-gonfiabili.it](http://www.jb-gonfiabili.it). Tutti i gonfiabili presentano un gradino nella parte anteriore. (figura 1). A seconda del modello, sui gonfiabili possono essere presenti anche scivoli, pareti di copertura con reti o altri elementi aggiuntivi.

Tutti i gonfiabili sono realizzati in tessuto di PVC, robusto e resistente all'usura, e vengono gonfiati per mezzo di un'alimentazione continua di aria. L'alimentazione di aria è assicurata da uno o più ventilatori forniti in dotazione, attraverso un tubo pneumatico collegato.

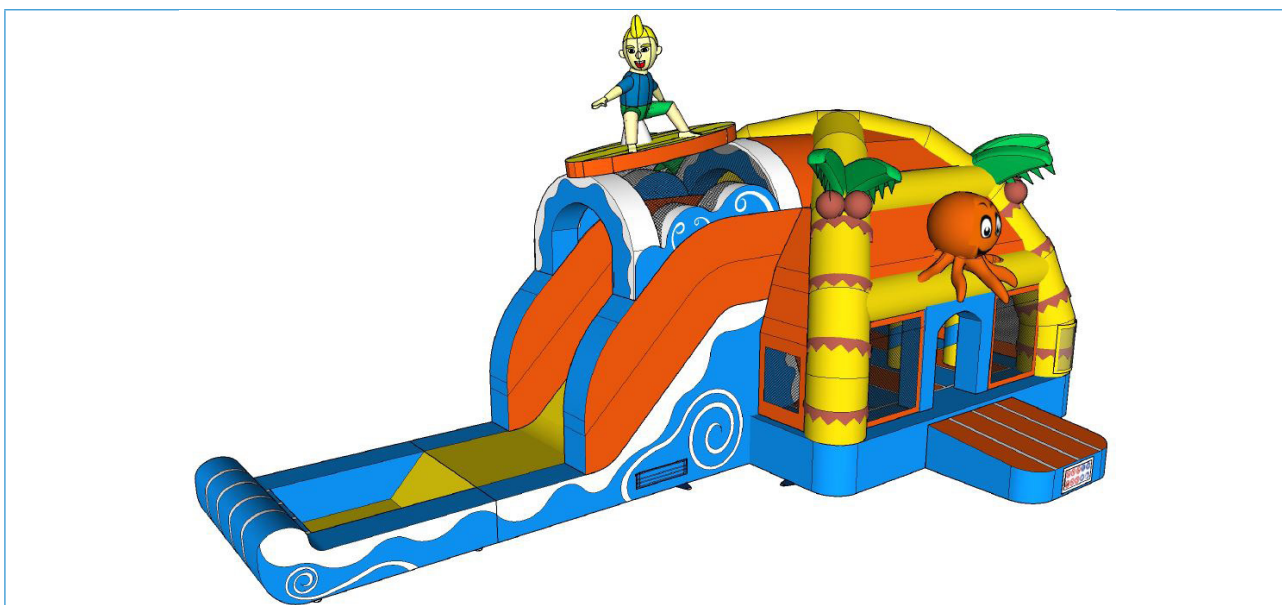


Figura 1 2143-12 - Multiplay Super 2.0 - Beach

## 2. SIMBOLI UTILIZZATI IN QUESTO MANUALE

	Avvertenza
	Suggerimento
	Grado di impermeabilizzazione IP-44

## 3. UTILIZZO SICURO

### NORME DI SICUREZZA GENERALI

---

Qui viene fornita una panoramica di tutte le istruzioni da seguire per un utilizzo sicuro del gonfiabile:

- Gli utilizzatori non devono portare oggetti appuntiti con sé sul gonfiabile.
- Gli utilizzatori non devono superare l'altezza prestabilita (*vedere le Informazioni del prodotto riportate sul frontespizio*).
- Gli utilizzatori devono aver compiuto almeno 4 anni
- Gli utilizzatori devono salire sul gonfiabile in modo controllato e sicuro.
- Gli utilizzatori dovrebbero (se possibile) togliersi gli occhiali
- L'ingresso non deve essere bloccato
- Gli utilizzatori non devono appendersi né arrampicarsi sulle pareti del gonfiabile.
- Non è consentito eseguire salti atletici, spericolati o privi controllo
- Il gonfiabile non deve essere utilizzato senza sorveglianza. Quando il gonfiabile è incustodito, il ventilatore deve essere spento e il gonfiabile deve essere sgombrato
- A partire da una forza del vento di 5 Bft, il gonfiabile non può essere utilizzato e deve essere smontato.
- Gli utilizzatori devono abbandonare immediatamente il gonfiabile quando la pressione inizia a scendere (*pressione minima: vedere le Informazioni del prodotto riportate sul frontespizio*).

### SUPERVISIONE

---

Una condizione importante per garantire un uso sicuro di questo prodotto è la costante supervisione da parte di controllori adulti. Il numero di controllori deve essere comunicato dal proprietario/locatore al locatario. Lei, in quanto locatario, deve fare in modo che il numero di accompagnatori previsto sia sempre presente.

I controllori hanno le seguenti responsabilità:

- Osservare costantemente il comportamento degli utilizzatori sul gonfiabile e intervenire in caso di violazione di una delle regole di utilizzo citate precedentemente. Le Safety Rules possono essere utilizzate a tal fine come riferimento prontamente disponibile
- Usare un fischiello o un altro metodo per attirare rapidamente l'attenzione degli utilizzatori
- Separare gli utilizzatori più piccoli da quelli più grandi e soprattutto dai più scatenati.

Il proprietario/locatore del gonfiabile deve determinare il numero di controllori necessari per il prodotto interessato, in base:

- al numero massimo di utilizzatori
- all'altezza e all'età degli utilizzatori
- all'ambiente in cui verrà utilizzato il gonfiabile
- alla visibilità dell'area di gioco
- nota del produttore



## **ISTRUZIONI GENERALI DI SICUREZZA RIGUARDO LA VASCA**

---

Di seguito viene fornita una panoramica di tutte le istruzioni per l'uso che devono essere seguite per garantire un uso sicuro della vasca:

- Mantenere pulita l'acqua della vasca. Per questo è necessario cambiare l'acqua tutti i giorni e utilizzare solo l'acqua del rubinetto.
- Gli utenti della vasca non devono ingerire l'acqua della vasca;
- È sempre necessaria la continua e adeguata supervisione di un adulto;
- Adottare le precauzioni necessarie per garantire che sia impossibile un utilizzo involontario o senza supervisione;
- Adottare misure tali che i bambini piccoli e gli animali non abbiano accesso alla vasca o all'area circostante;
- Non tuffarsi o saltare mai nella vasca;
- Per evitare lesioni gravi, gli utenti dovrebbero scendere dallo scivolo in posizione seduta, mai scendere dallo scivolo a testa in giù.
- Proteggere gli utenti dalle malattie causate dall'acqua inquinata. Mantenere sempre l'acqua della vasca in condizioni ottimali. Garantire una buona igiene personale per gli utenti.
- Non sedersi sul bordo della vasca gonfiabile per evitare lesioni e allegamenti;
- Non usare mai la vasca da solo e non lasciare che altri lo usino da solo;
- Assicurarsi che la vasca sia sempre ben visibile (preferibilmente utilizzare solo durante il giorno);
- Stai lontano dalla vasca quando usi alcol e droghe;
- Mantenere la vasca e l'area circostante pulite e libere da detriti. Ciò impedirà possibili lesioni da inciampare, scivolare e cadere;
- Se non si utilizza la vasca per un periodo di tempo prolungato, conservarla in un luogo pulito e asciutto.
- Assicurarsi che il ventilatore o altri dispositivi elettrici non si trovino mai all'interno o entro 2,5m dal gonfiabile o dalla vasca.
- Recinzioni e teloni non sono un'alternativa alla supervisione continua da parte di un adulto. Consentire ai bambini di utilizzare la vasca solo sotto la supervisione di un adulto.

## **POSIZIONAMENTO SICURO DEL BAGNO**

---

Di seguito viene fornita una panoramica di tutte le istruzioni che devono essere seguite per garantire un'installazione sicura della vasca:

- Questa vasca deve essere posizionata solo all'aperto;
- Posizionare la vasca in modo che non possa essere utilizzata senza autorizzazione o senza la supervisione di un adulto;
- Adottare misure in modo che i bambini piccoli e gli animali non abbiano accesso alla piscina o all'area circostante;
- Posizionare la vasca su una superficie stabile e piana e riempire la vasca fino all'altezza specificata indicata sul gonfiabile;
- Per evitare il rischio di scosse elettriche, collegare il soffiatore solo a una presa con massa terra;
- Posizionare il cavo dove non possa essere danneggiato;
- Assicurarsi che il ventilatore o altri dispositivi elettrici non si trovino mai all'interno o entro 2,5m dal gonfiabile o vasca;
- Posizionare la vasca solo su una superficie piana e non in pendenza;

- La superficie deve essere solida per sostenere la pressione e il peso della vasca piena. Non posizionare la vasca sul terreno soffice, inzuppato o sabbioso;
- Quando usate la vasca, aspettatevi di danneggiare l'erba e le piante del giardino

## PIEGAZIONE SULLA SEGNALAZIONE CHE SI TROVA SUL GONFIABILE

Le regole d'uso più importanti sono chiaramente visibili sul gonfiabile stesso (accanto all'ingresso) sotto forma di Regole di sicurezza: icone che indicano chiaramente quali condizioni gli utenti devono soddisfare. Il significato esatto di ogni icone è ulteriormente spiegato qui:

	Indica che gli utenti non sono autorizzati a indossare scarpe sul gonfiabile.		Indica il numero massimo di utenti che possono essere presenti contemporaneamente sul gonfiabile (vedi prima pagina).
	Indica che gli utenti non sono autorizzati a salire sulle pareti del gonfiabile.		Indica l'altezza massima consentita degli utenti in metri (vedi prima pagina).
	Indica che non è consentito mangiare o bere sul gonfiabile.		Indica che durante l'uso è necessaria la supervisione costante di un adulto.
	Indica che gli utenti sul gonfiabile non possono portare con sé oggetti appuntiti.		Indica che è necessario leggere il manuale per essere pienamente consapevoli di tutte le regole di utilizzo.
	Indica che gli utenti devono avere almeno 4 anni.		Indica che gli utenti non devono fumare sopra e vicino al gonfiabile.
	Indica che agli utenti non è consentito scivolare a "testa in giù"		Indica che gli utenti non devono giocare in modo irregolare nell'acqua.
	Indica che gli utenti non devono ingerire l'acqua della vasca.		Indica che gli utenti non sono autorizzati a saltare nell'acqua.
	Indica che gli utenti non devono tuffarsi.		

## 4. CONFIGURAZIONE

Questo capitolo fornisce una chiara panoramica di tutti i passaggi necessari per preparare un gonfiabile per l'uso. Seguire tutti i passaggi nell'ordine indicato ed esaminare, se necessario, le immagini corrispondenti.

### **PASSAGGIO 1: PREPARAZIONE**

---

Prima di poter configurare ed eventualmente utilizzare il gonfiabile, sono necessari alcuni preparativi.

#### **Controlli**

Prima di tutto, controllare che tutti gli articoli siano stati consegnati:

- Gonfiabile; arrotolato e inserito in una borsa per il trasporto
- Ventilatore/i (*quantità: vedere le informazioni del prodotto sul frontespizio*)
- Picchetti (*quantità: vedere le informazioni del prodotto sul frontespizio - numero di punti di ancoraggio -*)

#### **Accessori**

Per allestire correttamente il gonfiabile, è necessario procurarsi quanto segue:

- Presa e prolunga con messa a terra di protezione
- Telone per la base avente come dimensioni minime quelle del gonfiabile (*vedere le Informazioni del prodotto sul frontespizio*)
- Mazzetta in gomma
- Tubo da giardino per il riempimento della vasca

#### **Allacciamento**



Svolgere completamente il cavo di prolunga se si prevede di utilizzarlo.



Controllare che la presa di corrente sia collegata a terra.



La presa deve essere protetta dall'acqua.

## PASSAGGIO 2: SCELTA DEL PUNTO DI INSTALLAZIONE

Un luogo adatto per posizionare il telone e il gonfiabile che soddisfi le seguenti condizioni:

- ⚠ Attorno al gonfiabile deve esserci sufficiente spazio libero. (figura 2).
- ⚠ La superficie deve essere morbida (erba, terra o sabbia). Controllare che sul fondo non vi siano sporcizia o oggetti appuntiti.
- ⚠ La superficie non deve essere inclinata (massimo 5%).
- ⚠ Il luogo non deve presentare condizioni esterne pericolose (traffico di passaggio, fili elettrici sospesi, ecc.)
- ⚠ Il gonfiabile non deve essere utilizzato in acqua o sul bagnato.
- ⚠ Assicurati che il ventilatore o altri apparecchi elettrici non siano mai dentro o entro 2,5m dal gonfiabile o vasca.

Geen elektrische apparaten  
binnen dit gebied toegestaan

Geen obstakels/voorwerpen  
binnen dit gebied toegestaan

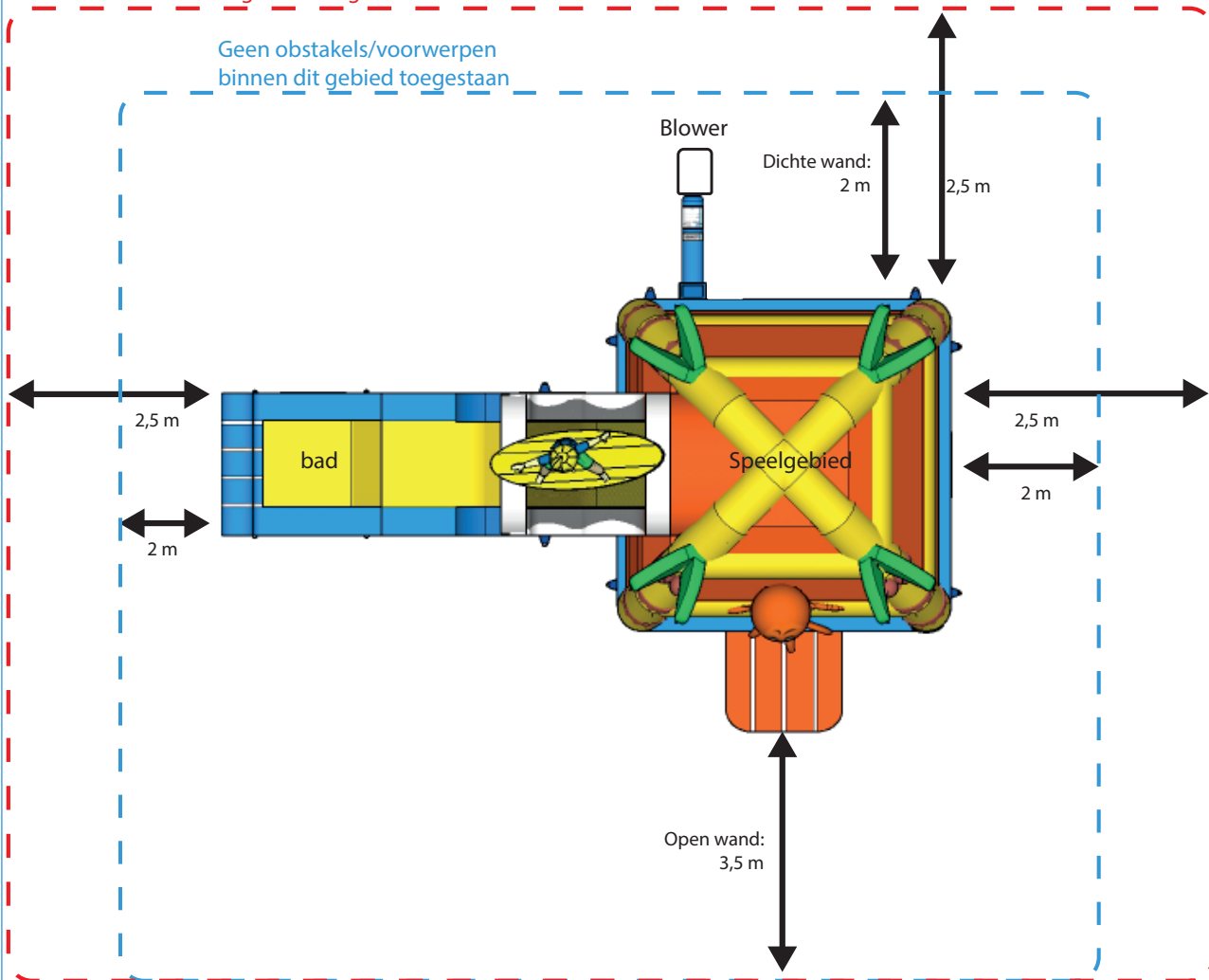
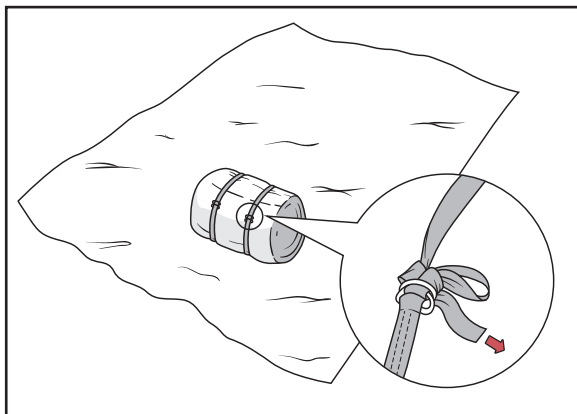


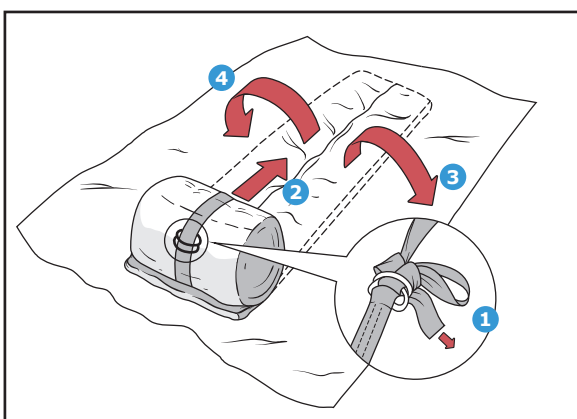
Figura 2 Distanze minime richieste intorno al gonfiabile.

### PASSAGGIO 3: POSIZIONAMENTO, SROTOLAMENTO E DISPIEGAMENTO

- Posizionare il gonfiabile sul telone.
- Allentare le cinghie di fissaggio e rimuovere la borsa di trasporto.



- Allentare la cinghia di fissaggio e srotolare il gonfiabile.
- Dispiegare il resto del gonfiabile e posizionarlo completamente sul telone.

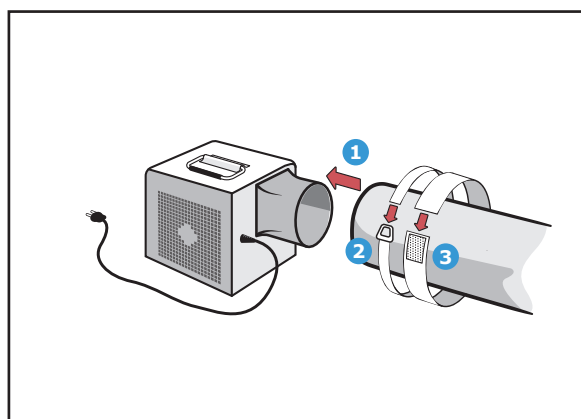


### PASSAGGIO 4: GONFIAGGIO

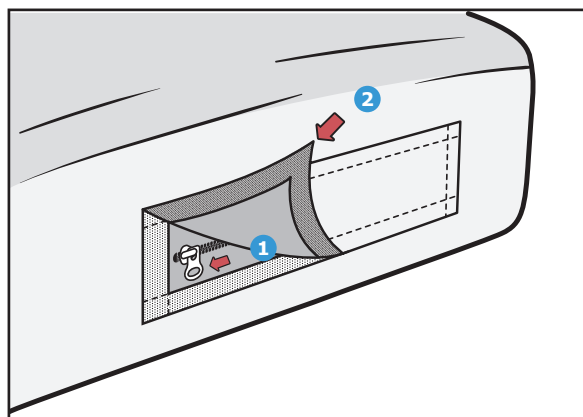
- Svolgere il tubo pneumatico del gonfiabile.
- Posizionare il ventilatore in dotazione all'estremità del tubo pneumatico alla massima distanza dal gonfiabile.
- Far scorrere il tubo pneumatico intorno all'estremità del ventilatore.
- Utilizzare le due cinghie di fissaggio per creare un collegamento ermetico al tubo pneumatico.



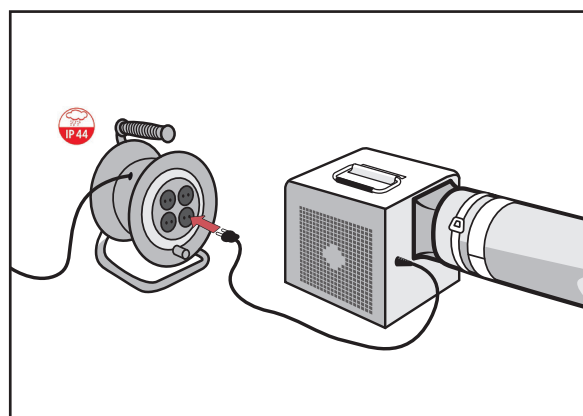
Il tubo pneumatico non deve essere ruotato intorno al proprio asse.



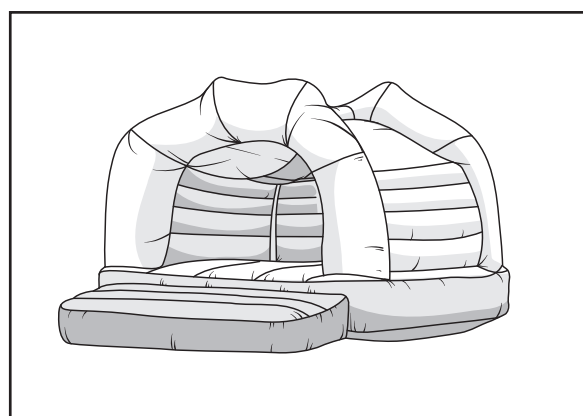
- Chiudere tutte le uscite d'aria del gonfiabile.



- Collegare il ventilatore alla presa per iniziare il gonfiaggio.

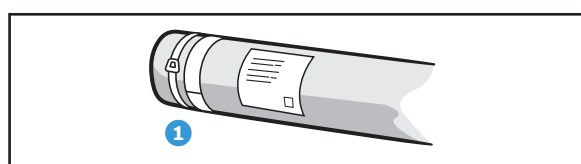
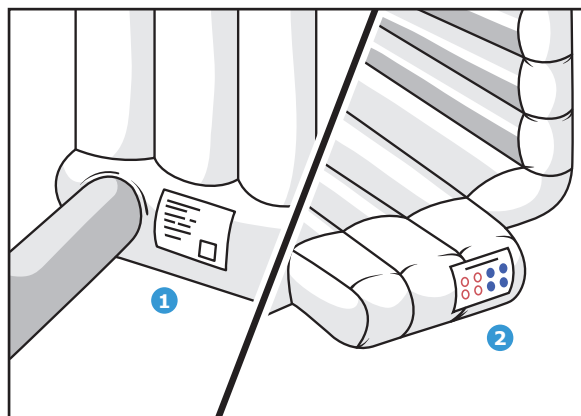


- Osservare il processo e accompagnare il gonfiaggio, eventualmente sollevando il gonfiabile.



## PASSAGGIO 5: CONTROLLO

- Verificare che il codice del tipo sul frontespizio corrisponda a quello sulla targhetta di identificazione del gonfiabile **1**. Quest'ultimo si trova sul retro del gioco, vicino o all'estremità del tubo pneumatico.
- Verificare se il numero massimo di utilizzatori sul frontespizio corrisponde a quello indicato sulla segnaletica all'ingresso del gonfiabile **2**.
- Contattare il proprietario/locatore del gonfiabile se una di queste due etichette non corrisponde al manuale.



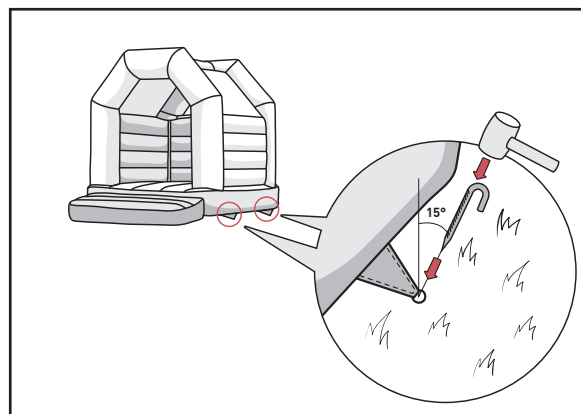
## PASSAGGIO 6: ANCORAGGIO

- Inserire i picchetti in dotazione nel terreno con un'inclinazione di 15° attraverso i punti di fissaggio.
- Utilizzare una mazzetta di gomma per fissarli nel terreno.

**!** I picchetti non devono sporgere di più di 25 mm dal suolo.

Ancorare sempre i punti di ancoraggio alti. Fallo per mezzo dell'ancoraggio e delle funi in dotazione.

**i** Se non è possibile inserire i picchetti, ancorare i punti di fissaggio a punti alternativi, ciascuno in grado di sopportare almeno 160 kg.



## PASSAGGIO 7: UTILIZZO

- Ora è possibile riempire la vasca per il 75% con l'acqua
- A questo punto è possibile far salire gli utilizzatori sul gonfiabile. Buon divertimento!

## 5. SMONTAGGIO

### PASSAGGIO 1: PREPARAZIONE

Prima di poter smontare il gonfiabile, sono necessari alcuni preparativi e controlli.

#### Controlli

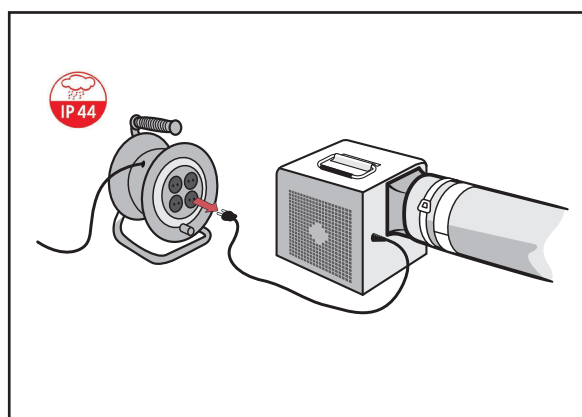
- Controllare che tutte le persone siano scese dal gonfiabile.
- Controllare che il gonfiabile non abbia subito danni. Segnalare eventuali danni al proprietario/locatore.
- Controllare che il gonfiabile sia completamente asciutto.

#### Preparazione

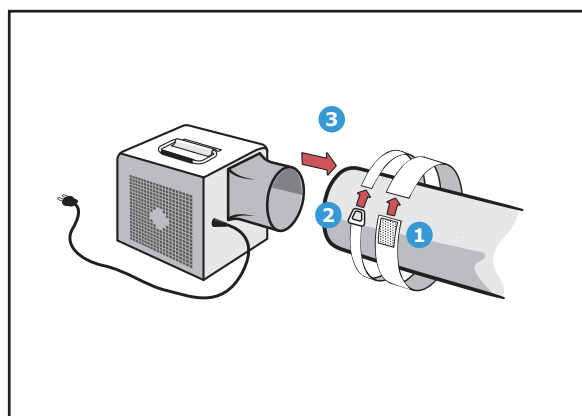
- Se necessario, pulire il gonfiabile con un panno umido e lasciarlo asciugare. Quando ha piovuto, è preferibile gonfiare nuovamente il prodotto dopo la pioggia e asciugarlo usando degli asciugamani.
- Prima che si possa sgonfiare il gonfiabile, è importante che l'acqua nella vasca sia drenata in modo sicuro.

### PASSAGGIO 2: SVUOTAMENTO

- Staccare la spina del ventilatore dalla presa.

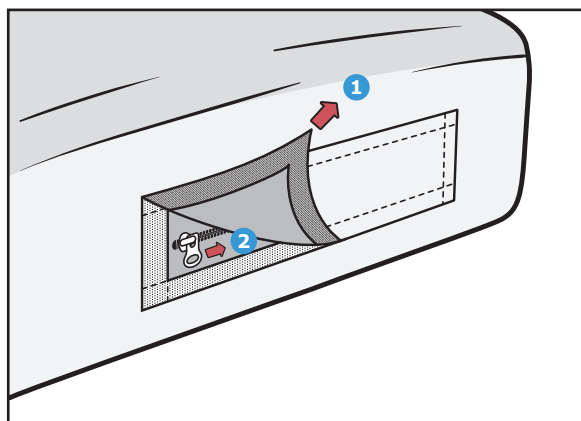


- Allentare le cinghie di fissaggio e sfilare il tubo pneumatico dal ventilatore.



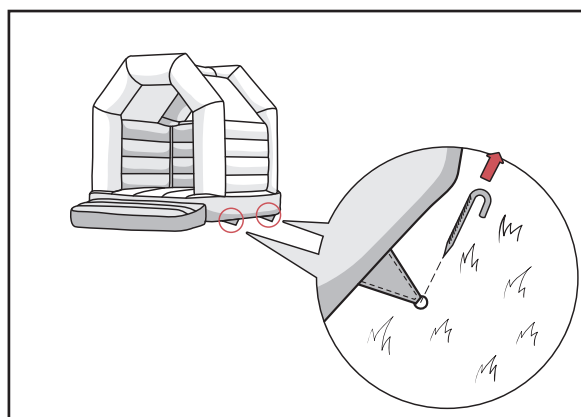


- Aprire tutte le uscite d'aria del gonfiabile.



### PASSAGGIO 3: STOCCAGGIO

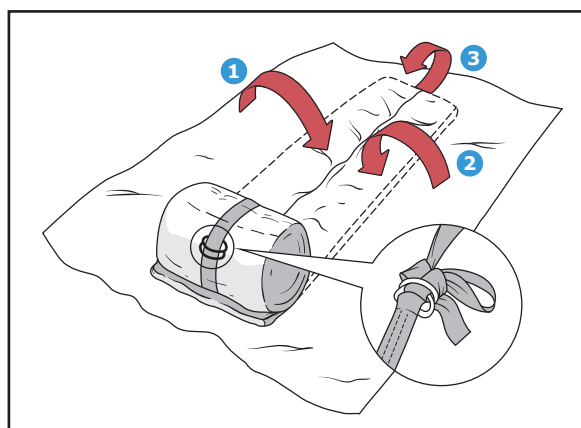
- Rimuovere tutti i picchetti dai punti di fissaggio.



- Piegare e arrotolare il gonfiabile vuoto cercando di riprodurre il più possibile la forma originale.

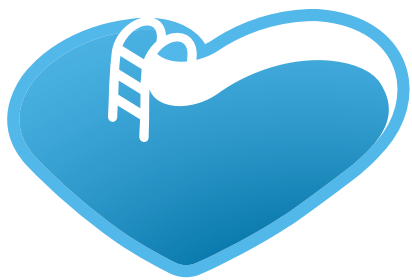
**i** Durante la piegatura è possibile camminare sul gonfiabile (senza scarpe) per rimuovere quanta più aria possibile.

- Chiudere il gonfiabile arrotolato con la cinghia di fissaggio.
- Mettere il gonfiabile nella borsa di trasporto e chiuderla.



### PASSAGGIO 4: CONTROLLI

- Controllare che tutti i picchetti siano presenti e pulirli con acqua. Conservare i picchetti separatamente.
- Controllare che il corpo e il cavo del ventilatore e il gonfiabile non abbiano subito danni.
- Segnalare eventuali danni e l'assenza di picchetti al proprietario/locatore del gonfiabile.



# BSVillage

[.com](http://www.bsvillage.com)

PISCINE - WELLNESS - OUTDOOR


[www.bsvillage.com](http://www.bsvillage.com)

BUSINESS SHOP S.r.l. a Socio Unico  
Via della Repubblica n. 19/1 - 42123 Reggio Emilia (RE)  
P.Iva e C.F. 02458850357 - Cap. soc. 60.000,00 € i.v.

 [www.bsvillage.com](http://www.bsvillage.com)

 0522 15 36 417

 [info@bsvillage.com](mailto:info@bsvillage.com)

 0522 18 40 494