



BSVillage
PISCINE - WELLNESS - OUTDOOR

MANUALE di MONTAGGIO/UTILIZZO
Gonfiabile Giungla XXL



www.bsvillage.com



MANUALE E REGISTRO

GIUNGLA XXL



V1 8/2018

www.bsvillage.com

INFORMAZIONI SUL PRODOTTO

Codice tipo	1824-3
Data ispezione	26-03-2019
Numero certificato	141884
Corpo ispezione	Keurmerkinstituut

SPECIFICHE

Dimensioni principali (L × P × A)	5.0 m × 5,5 m × 3,8 m
Tubo pneumatico (L × D)	250 cm × 37 cm
Peso	ca 140 kg
Pressione statica	10 - 14 Mbar
Numero max. di utilizzatori	12
Altezza max. degli utilizzatori	1,20 m
Età degli utilizzatori	da 4 a 14 anni
Punti di ancoraggio	6

VENTILATORE

Tipo	Blower Store
Quantità	1
Codice tipo	FF 1.1-230-50-EU

COPYRIGHT ED ESONERO DA RESPONSABILITÀ

Le informazioni contenute in questo documento sono soggette a modifiche senza preavviso.


Tutti i diritti riservati.

Nulla di quanto contenuto nel presente documento deve essere interpretato come garanzia complementare. Il produttore non è responsabile di errori tecnici o di altra natura oppure omissioni nel presente documento.

© 2018

INDICE DEI CONTENUTI

MANUALE	5
1. Uso previsto	5
2. Simboli utilizzati in questo manuale	5
3. Utilizzo sicuro	6
Norme di sicurezza generali	6
Supervisione	6
Spiegazione della segnaletica del gonfiabile	7
4. Configurazione	8
Passaggio 1: Preparazione	8
Passaggio 2: Scelta del punto di installazione	9
Passaggio 3: Posizionamento, srotolamento e dispiegamento	10
Passaggio 4: Gonfiaggio	10
Passaggio 5: Controllo	12
Passaggio 6: Ancoraggio	12
Passaggio 7: Utilizzo	12
5. Smontaggio	13
Passaggio 1: Preparazione	13
Passaggio 2: Svuotamento	13
Passaggio 3: Stoccaggio	14
Passaggio 4: Controlli	15



INTRODUZIONE

Il manuale è stato redatto per fornire all'utilizzatore tutte le informazioni necessarie per configurare, utilizzare e smaltire correttamente e in modo sicuro il gonfiabile. Questo manuale è rivolto ai locatari del gonfiabile ed è rilevante per tutti i soggetti direttamente o indirettamente interessati.

PARTE I

MANUALE

1. USO PREVISTO

Il prodotto per il quale è stato redatto questo manuale è un gonfiabile in cui gli utilizzatori possono giocare, saltare e in alcuni casi anche scivolare, a condizione che seguano le norme per l'uso, disponibili sia sul gonfiabile stesso che in questo manuale.

Tutti i gonfiabili presentano un gradino nella parte anteriore. (*figura 1*). A seconda del modello, sui gonfiabili possono essere presenti anche scivoli, pareti di copertura con reti o altri elementi aggiuntivi.

Tutti i gonfiabili sono realizzati in tessuto di PVC, robusto e resistente all'usura, e vengono gonfiati per mezzo di un'alimentazione continua di aria. L'alimentazione di aria è assicurata da uno o più ventilatori forniti in dotazione, attraverso un tubo pneumatico collegato.

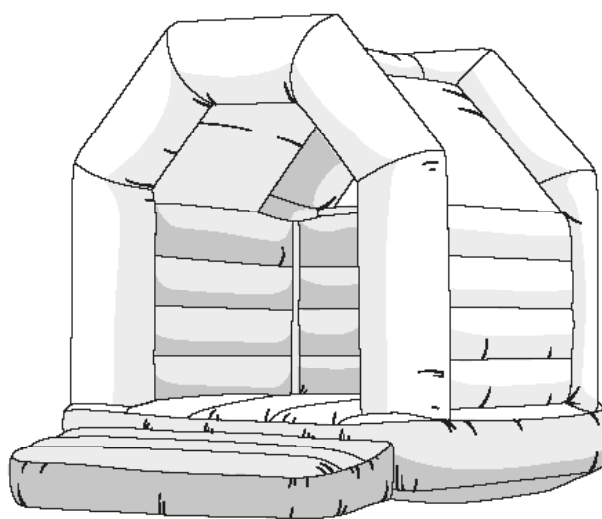





Figura 1 Esempio di gonfiabile standard

2. SIMBOLI UTILIZZATI IN QUESTO MANUALE

	Avvertenza
	Suggerimento
	Grado di impermeabilizzazione IP-44

3. UTILIZZO SICURO

NORME DI SICUREZZA GENERALI

Qui viene fornita una panoramica di tutte le istruzioni da seguire per un utilizzo sicuro del gonfiabile:

- Gli utilizzatori non devono portare oggetti appuntiti con sé sul gonfiabile.
- Gli utilizzatori non devono superare l'altezza prestabilita (*vedere le Informazioni del prodotto riportate sul frontespizio*).
- Gli utilizzatori devono aver compiuto almeno 4 anni
- Gli utilizzatori devono salire sul gonfiabile in modo controllato e sicuro.
- Gli utilizzatori dovrebbero (se possibile) togliersi gli occhiali
- L'ingresso non deve essere bloccato
- Gli utilizzatori non devono appendersi né arrampicarsi sulle pareti del gonfiabile.
- Non è consentito eseguire salti atletici, spericolati o privi controllo
- Il gonfiabile non deve essere utilizzato senza sorveglianza. Quando il gonfiabile è incustodito, il ventilatore deve essere spento e il gonfiabile deve essere sgombrato
- A partire da una forza del vento di 5 Bft, il gonfiabile non può essere utilizzato e deve essere smontato.
- Gli utilizzatori devono abbandonare immediatamente il gonfiabile quando la pressione inizia a scendere (*pressione minima: vedere le Informazioni del prodotto riportate sul frontespizio*).

SUPERVISIONE

Una condizione importante per garantire un uso sicuro di questo prodotto è la costante supervisione da parte di controllori adulti. Il numero di controllori deve essere comunicato dal proprietario/locatore al locatario. Lei, in quanto locatario, deve fare in modo che il numero di accompagnatori previsto sia sempre presente.

I controllori hanno le seguenti responsabilità:

- Osservare costantemente il comportamento degli utilizzatori sul gonfiabile e intervenire in caso di violazione di una delle regole di utilizzo citate precedentemente. Le Safety Rules possono essere utilizzate a tal fine come riferimento prontamente disponibile
- Usare un fischiello o un altro metodo per attirare rapidamente l'attenzione degli utilizzatori
- Separare gli utilizzatori più piccoli da quelli più grandi e soprattutto dai più scatenati.

Il proprietario/locatore del gonfiabile deve determinare il numero di controllori necessari per il prodotto interessato, in base:

- al numero massimo di utilizzatori
- all'altezza e all'età degli utilizzatori
- all'ambiente in cui verrà utilizzato il gonfiabile
- alla visibilità dell'area di gioco
- nota del produttore

SPIEGAZIONE DELLA SEGNALETICA DEL GONFIABILE

Le regole d'uso più importanti sono chiaramente visibili direttamente sul gonfiabile (accanto all'ingresso) sotto forma di Safety Rules: dei simboli indicano chiaramente quali condizioni devono essere rispettate dagli utilizzatori. Il significato esatto di questi simboli è spiegato anche qui:

	Indica che gli utilizzatori non sono autorizzati a indossare scarpe sul gonfiabile.		Indica quante persone possono essere presenti contemporaneamente sul gonfiabile (<i>vedere il frontespizio</i>).
	Indica che gli utilizzatori non sono autorizzati ad arrampicarsi sulle pareti del gonfiabile.		Indica l'altezza massima consentita degli utilizzatori in metri (<i>vedere il frontespizio</i>).
	Indica che sul gonfiabile non è consentito mangiare o bere.		Indica che è necessaria una supervisione costante da parte di adulti durante l'uso.
	Indica che gli utilizzatori non devono portare oggetti appuntiti con sé sul gonfiabile.		Indica che è necessario leggere il manuale per conoscere appieno tutte le istruzioni per l'uso.
	Indica che l'età minima degli utilizzatori deve essere di 4 anni.		Indica che gli utilizzatori non sono autorizzati a fumare sul gonfiabile e nell'area circostante.

4. CONFIGURAZIONE

Questo capitolo fornisce una chiara panoramica di tutti i passaggi necessari per preparare un gonfiabile per l'uso. Seguire tutti i passaggi nell'ordine indicato ed esaminare, se necessario, le immagini corrispondenti.

PASSAGGIO 1: PREPARAZIONE

Prima di poter configurare ed eventualmente utilizzare il gonfiabile, sono necessari alcuni preparativi.

Controlli

Prima di tutto, controllare che tutti gli articoli siano stati consegnati:

- Gonfiabile; arrotolato e inserito in una borsa per il trasporto
- Ventilatore/i (*quantità: vedere le informazioni del prodotto sul frontespizio*)
- Picchetti (*quantità: vedere le informazioni del prodotto sul frontespizio - numero di punti di ancoraggio -*)

Accessori

Per allestire correttamente il gonfiabile, è necessario procurarsi quanto segue:

- Presa e prolunga con messa a terra di protezione
- Telone per la base avente come dimensioni minime quelle del gonfiabile (*vedere le Informazioni del prodotto sul frontespizio*)
- Mazzetta in gomma

Allacciamento



Svolgere completamente il cavo di prolunga se si prevede di utilizzarlo.



Controllare che la presa di corrente sia collegata a terra.



La presa deve essere protetta dall'acqua.

PASSAGGIO 2: SCELTA DEL PUNTO DI INSTALLAZIONE

Un luogo adatto per posizionare il telone e il gonfiabile che soddisfi le seguenti condizioni:

- ⚠ Attorno al gonfiabile deve esserci sufficiente spazio libero. (figura 2).
- ⚠ La superficie deve essere morbida (erba, terra o sabbia). Controllare che sul fondo non vi siano sporcizia o oggetti appuntiti.
- ⚠ La superficie non deve essere inclinata (massimo 5%).
- ⚠ Il luogo non deve presentare condizioni esterne pericolose (traffico di passaggio, fili elettrici sospesi, ecc.)
- ⚠ Il gonfiabile non deve essere utilizzato in acqua o sul bagnato.

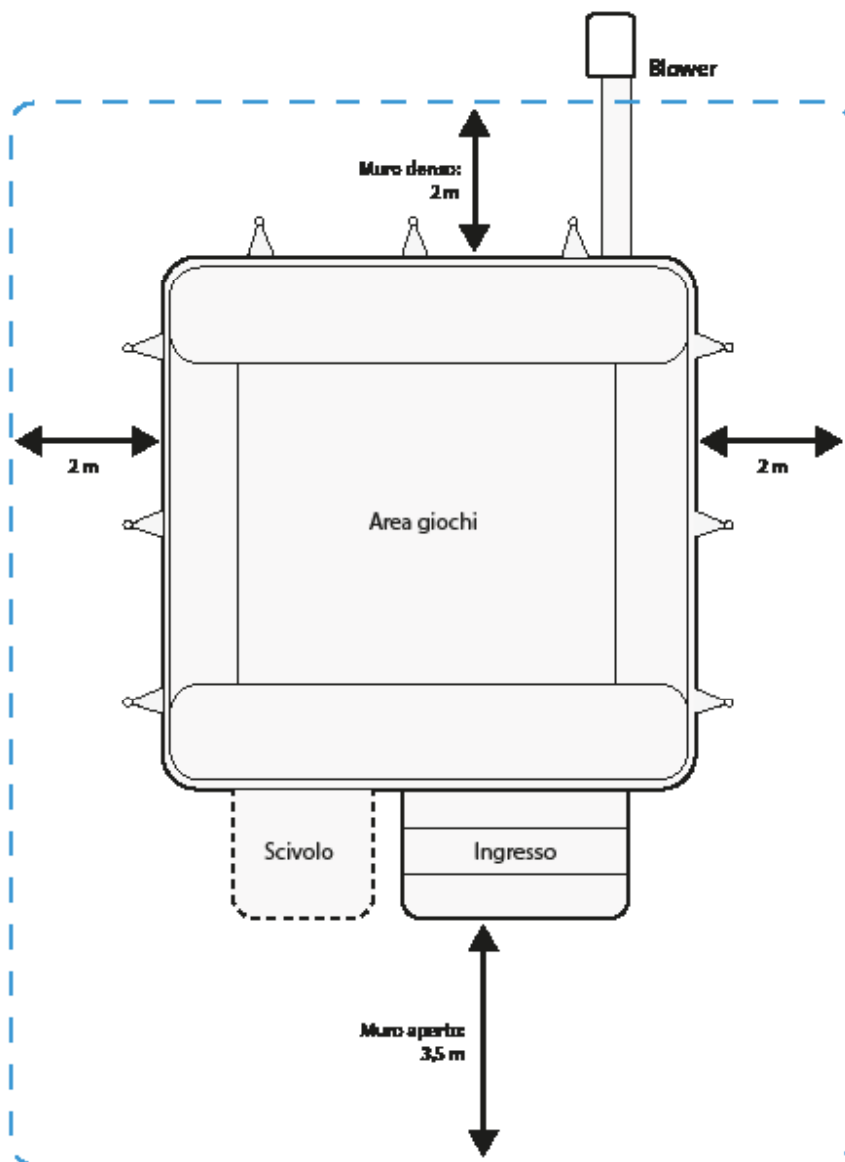
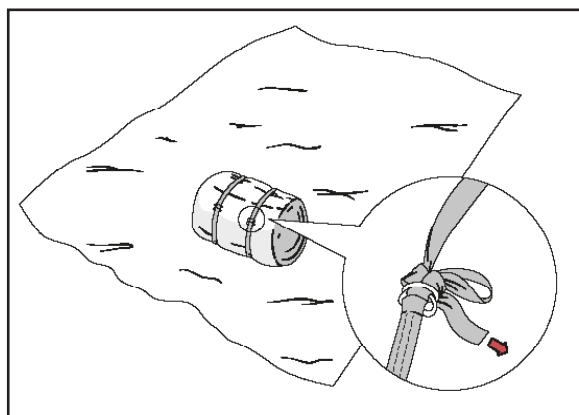


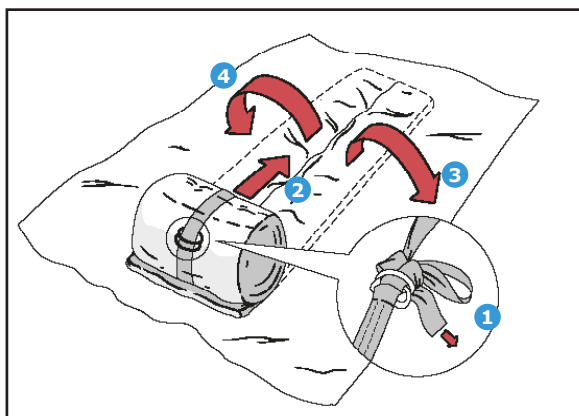
Figura 2 Distanze minime richieste intorno al gonfiabile (esempio gonfiabile standard)

PASSAGGIO 3: POSIZIONAMENTO, SROTOLAMENTO E DISPIEGAMENTO

- Posizionare il gonfiabile sul telone.
- Allentare le cinghie di fissaggio e rimuovere la borsa di trasporto.

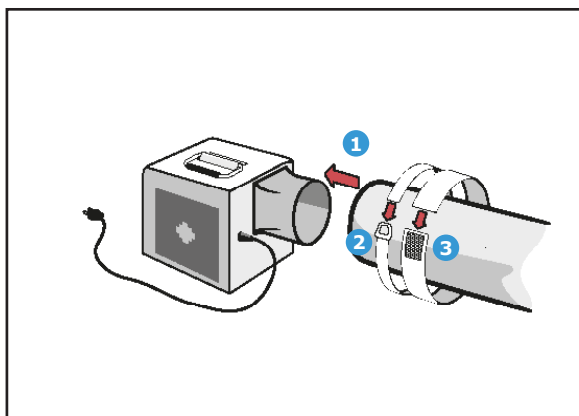



- Allentare la cinghia di fissaggio e srotolare il gonfiabile.
- Dispiegare il resto del gonfiabile e posizionarlo completamente sul telone.



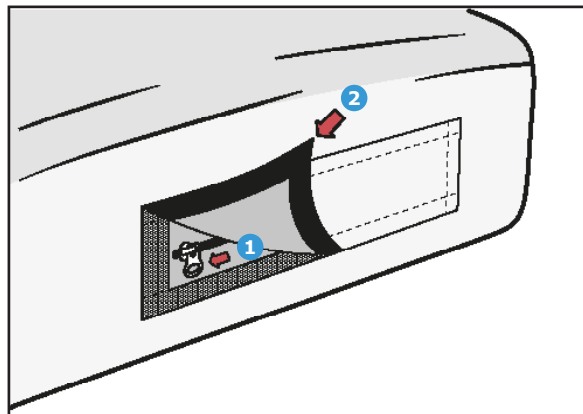
PASSAGGIO 4: GONFIAGGIO

- Svolgere il tubo pneumatico del gonfiabile.
- Posizionare il ventilatore in dotazione all'estremità del tubo pneumatico alla massima distanza dal gonfiabile.
- Far scorrere il tubo pneumatico intorno all'estremità del ventilatore.
- Utilizzare le due cinghie di fissaggio per creare un collegamento ermetico al tubo pneumatico.

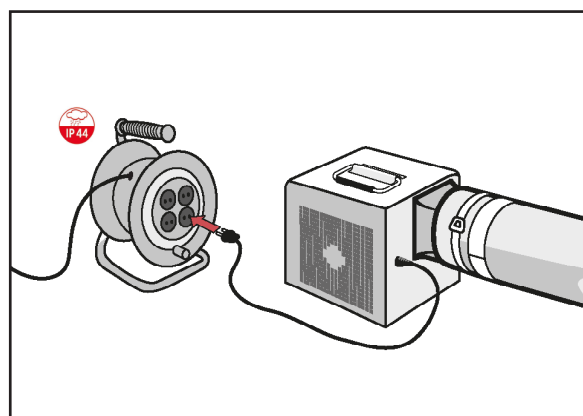


-  Il tubo pneumatico non deve essere ruotato intorno al proprio asse.

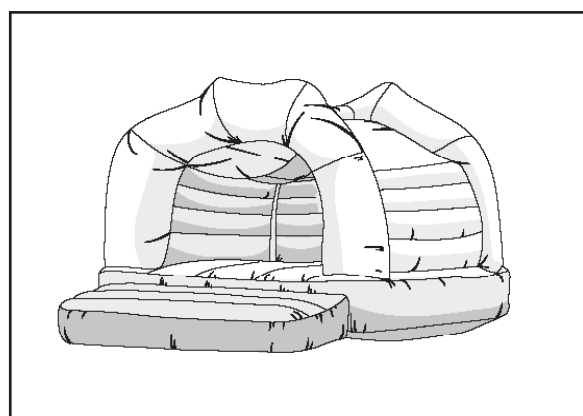
- Chiudere tutte le uscite d'aria del gonfiabile.



- Collegare il ventilatore alla presa per iniziare il gonfiaggio.

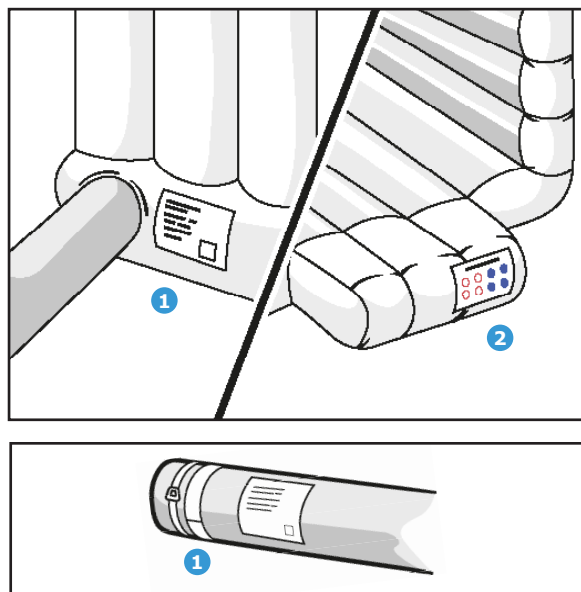


- Osservare il processo e accompagnare il gonfiaggio, eventualmente sollevando il gonfiabile.



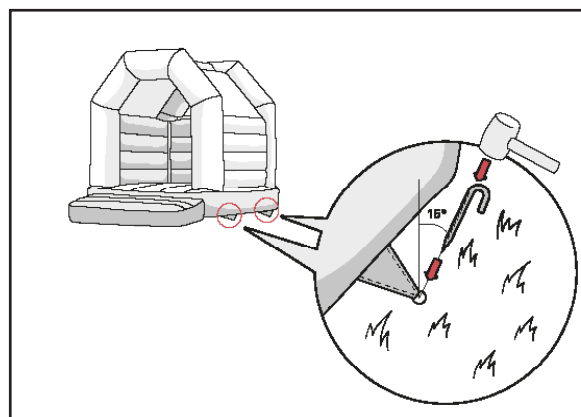
PASSAGGIO 5: CONTROLLO

- Verificare che il codice del tipo sul frontespizio corrisponda a quello sulla targhetta di identificazione del gonfiabile **1**. Quest'ultimo si trova sul retro del gioco, vicino o all'estremità del tubo pneumatico.
- Verificare se il numero massimo di utilizzatori sul frontespizio corrisponde a quello indicato sulla segnaletica all'ingresso del gonfiabile **2**.
- Contattare il proprietario/locatore del gonfiabile se una di queste due etichette non corrisponde al manuale.



PASSAGGIO 6: ANCORAGGIO

- Inserire i picchetti in dotazione nel terreno con un'inclinazione di 15° attraverso i punti di fissaggio.
 - Utilizzare una mazzetta di gomma per fissarli nel terreno.
- !** I picchetti non devono sporgere di più di 25 mm dal suolo.
- i** Se non è possibile inserire i picchetti, ancorare i punti di fissaggio a punti alternativi, ciascuno in grado di sopportare almeno 160 kg.



PASSAGGIO 7: UTILIZZO

- A questo punto è possibile far salire gli utilizzatori sul gonfiabile. Buon divertimento!

5. SMONTAGGIO

PASSAGGIO 1: PREPARAZIONE

Prima di poter smontare il gonfiabile, sono necessari alcuni preparativi e controlli.

Controlli

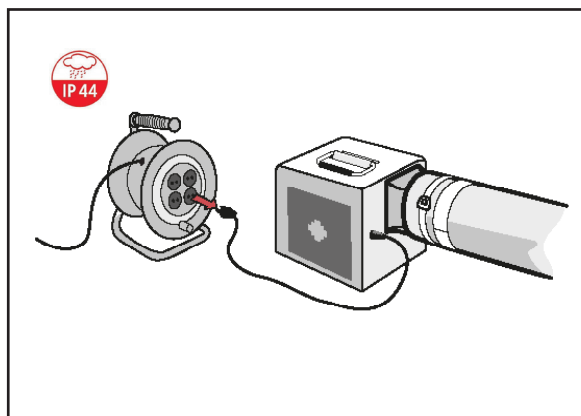
- Controllare che tutte le persone siano scese dal gonfiabile.
- Controllare che il gonfiabile non abbia subito danni. Segnalare eventuali danni al proprietario/locatore.
- Controllare che il gonfiabile sia completamente asciutto.

Preparazione

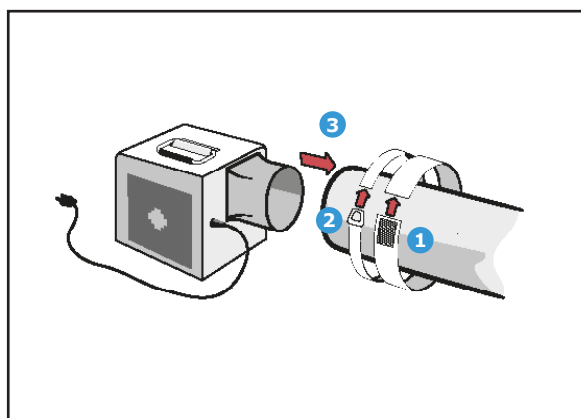
- Se necessario, pulire il gonfiabile con un panno umido e lasciarlo asciugare. Quando ha piovuto, è preferibile gonfiare nuovamente il prodotto dopo la pioggia e asciugarlo usando degli asciugamani.

PASSAGGIO 2: SVUOTAMENTO

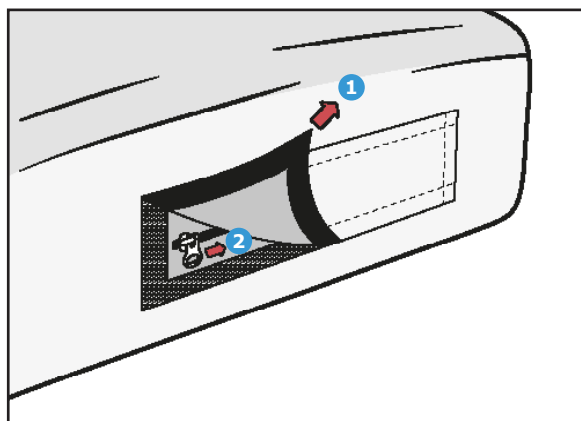
- Staccare la spina del ventilatore dalla presa.



- Allentare le cinghie di fissaggio e sfilare il tubo pneumatico dal ventilatore.

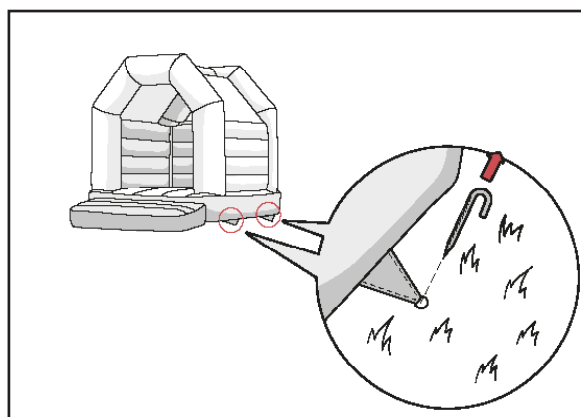


- Aprire tutte le uscite d'aria del gonfiabile.



PASSAGGIO 3: STOCCAGGIO

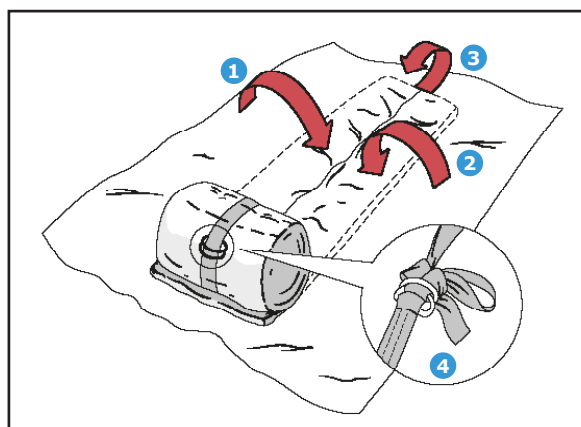
- Rimuovere tutti i picchetti dai punti di fissaggio.



- Piegare e arrotolare il gonfiabile vuoto cercando di riprodurre il più possibile la forma originale.

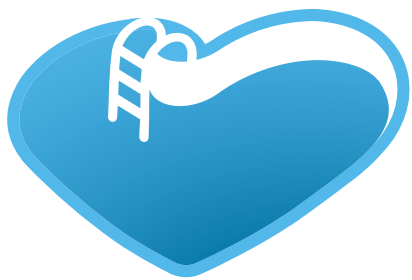
i Durante la piegatura è possibile camminare sul gonfiabile (senza scarpe) per rimuovere quanta più aria possibile.

- Chiudere il gonfiabile arrotolato con la cinghia di fissaggio.
- Mettere il gonfiabile nella borsa di trasporto e chiuderla.



PASSAGGIO 4: CONTROLLI

- Controllare che tutti i picchetti siano presenti e pulirli con acqua. Conservare i picchetti separatamente.
- Controllare che il corpo e il cavo del ventilatore e il gonfiabile non abbiano subito danni.
- Segnalare eventuali danni e l'assenza di picchetti al proprietario/locatore del gonfiabile.




BSVillage.com

PISCINE - WELLNESS - OUTDOOR


www.bsvillage.com

BUSINESS SHOP S.r.l. a Socio Unico
Via della Repubblica n. 19/1 - 42123 Reggio Emilia (RE)
P.Iva e C.F. 02458850357 - Cap. soc. 60.000,00 € i.v.

 www.bsvillage.com

 0522 15 36 417

 info@bsvillage.com

 0522 18 40 494